

*Germany & Switzerland*

# 德國 ♥ 瑞士

絕美雙峰、啤酒桶纜車、秘境國王湖



珍藏 **13** 日

雙山城連泊 × 萊茵河遊船



## ★ 精選景點行程內容 行程特色多元化

晴天旅遊用心設計每個行程的精彩情節，深度遊覽，讓您有豐富精彩的探索旅程。



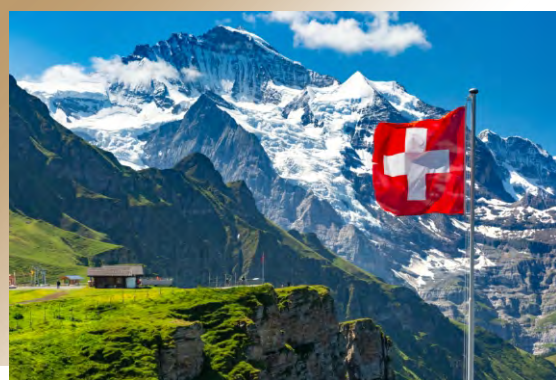
法蘭克福進，慕尼黑出

### 雙點進出早抵晚回，遊玩時間最充裕

精選德國漢莎航空雙點進出的航班優勢，早抵晚回，當地停留時間最大化。搭配專業操作經驗所設計出的多樣化交通工具串聯，減少許多不必要的拉車時間，讓您在各景點的參觀時間更長更加悠閒。

### 少女峰 X 馬特洪峰 走訪絕美雙峰

少女峰區域2020年最新開幕的V纜車，直抵山腰，再轉乘齒軌列車，感受先人開山造道的筆路藍縷。搭乘高納葛瑞特登山齒軌火車，朝聖山王，下山順遊寧靜小湖，一睹馬特洪峰倒影。



### 萊茵河遊船 X 國王湖遊船 德國雙遊船

人文薈萃的萊茵河中上游河谷地區，兩岸的古堡與葡萄園，展演人類與自然相互影響的豐富歷史，是聯合國世界文化遺產；仙氣飄渺的國王湖，匯聚自然靈氣的清澈湖水，再為旅途畫龍點睛。

### 冰河列車 X 黃金列車 瑞士雙景觀列車

瑞士知名兩大景觀列車：冰河列車、黃金列車頭等艙，搭配高納葛瑞特登山齒軌火車、少女峰登山齒軌火車，以最舒適無死角的視野，欣賞瑞士壯麗的山光水影。





## ★ 精選景點行程內容 行程特色多元化

晴天旅遊用心設計每個行程的精彩情節，深度遊覽，讓您有豐富精彩的探索旅程。



少女峰山城 X 策馬特

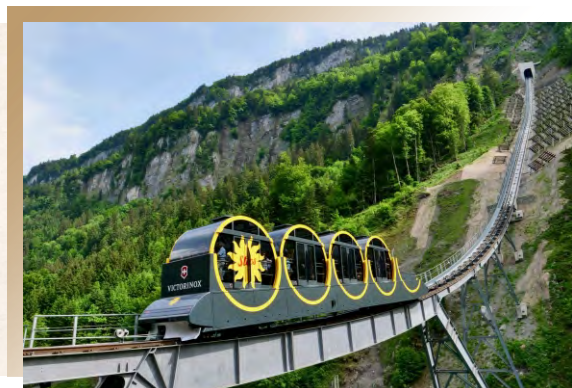
### 夜寐瑞士絕美山城

入住瑞士—少女峰下山城以及馬特洪峰下「無車城—策馬特」，感受遠離塵囂的清新脫俗，體驗高山谷地間靜謐；各停留兩晚，讓您不用一早趕路，輕鬆悠閒地感受兩大名峰的獨特魅力。

日耳曼堅毅x法蘭西浪漫

### 歐洲十字路口，德法百年交織地

法國東部知名酒鄉亞爾薩斯地區，自古以來因優越位置及富饒物產，一直是德法兩國必爭之地，歷經多次政權轉換，使得建築上帶著法國人的柔情，也能看見德式木架小屋，獨特的文化交融，碰撞出迷人風采！



瑞士-施圖斯

### 啤酒桶纜車

斥資16億台幣重金打造，運用獨特啤酒桶造型車廂，透過精密纜索滾輪設計與斜度調整系統，攀上斜率高達47.7度纜索鐵路，刷新最陡纜車鐵路紀錄，堪稱纜車工程技術的一大突破，晴天旅遊帶您體驗，並一同見證歷史！

附贈慕尼黑地鐵一日券，自在探索不是夢

### 全日慕尼黑 & 地鐵一日券

早抵晚回的航班，時間即是最大優勢。提供慕尼黑地鐵M區一日券，讓您自由探索巴伐利亞邦首府，包括寧芬堡宮、英國花園等，皆位於M區運行範圍。無論是搭乘地鐵，來場微刺激輕自助，或是待在舊城區盡情血拚，都是親近這座城市最好的方式。





## 獨一無二的夢享氛圍 山水絕色x五星寵奢

如詩山湖小鎮、童話浪漫城區  
秘境五星x歐式古典五星，讓您欣喜入夢。



Kempinski Das Tirol★★★★★

### 山林秘境 頂級五星度假飯店

鄰近Bota山城基茨比厄爾(Kitzbühel)區域，結合了雄偉的阿爾卑斯山色與奢華飯店的頂級款待，以自然木質系的低調裝潢，讓您一踏進飯店大廳即可感受大自然的療癒力量；位置絕佳，冬季甚至可以從酒店滑雪進出，給您令人陶醉的山區體驗。

Sofitel Munich Bayerpost★★★★★

### 慕尼黑市中心 五星奢華飯店

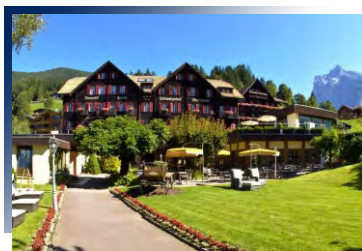
位置緊鄰慕尼黑中央火車站，由前巴伐利亞皇家郵政局改建而成，融合歷史和現代為一體的豪華優雅，讓您在慕尼黑的自由活動擁有輕鬆悠閒的彈性安排與多樣化的便利購物選擇。



亞爾薩斯度假飯店★★★★★

### 酒鄉秘境 亞爾薩斯度假飯店

坐擁法式田野風光的亞爾薩斯酒鄉秘境飯店，巧妙的設計將當地獨特景緻盡收眼底，而更令人驚豔的是特地規劃出的戶外SPA泳池區及精緻可口的法式饗宴，讓您除了視野感官得以沉浸在大自然外，身心靈亦可獲得大大的滿足。



Romantic Hotel  
Schweizerhof Grindelwald  
★★★★★

### 少女峰山城五星兩晚

安排少女峰山城停留兩晚，雪山群的壯闊與清新的空氣，帶您深刻體驗與感受瑞士鄉間小鎮的寧靜與凝靜，更是方便隔日搭乘少女峰景觀列車的最佳住宿點。



山王初現，天下無山

### 馬特洪峰區域 無車城「策馬特」連泊

來到策馬特最主要的動機，不外乎是為了一睹馬特洪峰巍峨的姿態。此山峰並非在高度上有出奇的數據；金字塔的山型以及週邊相對低與空曠的地勢卻凝造出君臨天下、睥睨眾生的霸氣，為您安排整整2晚的時間尋覓專屬自己的感動。



用心嚴選在地經典美食，擺脫一般傳統旅行團對於中歐餐食的刻板安排，為的就是豐富您的舌尖味蕾，不僅吃得道地，更要吃進驚喜！



星級料理。誠心款待

## 米其林二星料理

依循四時更迭的菜單，由主廚挑選當季食材，以兼具細膩與驚喜的料理手法，端呈無與倫比的精彩美饌。

舌尖上的鴨子

## 道地法式鴨

位於德法邊境的亞爾薩斯區，百餘年間被更迭政權統治數次，因此無論建築風格、文化，甚至飲食，皆發展出獨特性。鴨子於法菜中有多種變化，無論是油封鴨或是煎鴨胸，以浪漫氛圍相隨，一嚐箇中滋味！



德國必啃

## 德國烤豬腳

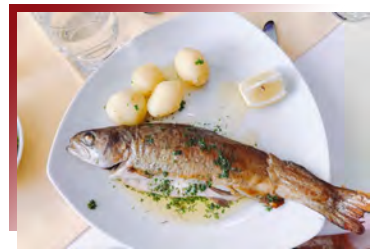
豬腳如今可說是德國代表菜色。南部多以燒烤、煙燻等方式料理，北部則採水煮。配菜則當屬經典德國酸菜加馬鈴薯泥或塊。來到德國當然要豪啃經典豬腳，搭配巴伐利亞啤酒，暢快朵頤一番。



瑞士必嚐

## 瑞士風味火鍋

來到起司火鍋的發源地瑞士，品嚐道地風味！有別於中式火鍋，在瑞士，通常用數種阿爾卑斯山出產的起司混合，入酒調味，加熱後濃郁的起司火鍋上桌啦，可以搭配麵包和蔬菜沾著吃，甚是滿足。



絕鮮食材的味蕾衝擊

## 湖區鮮美鱒

以湖區純淨優良水質養育出的鮮嫩甜美鱒魚，簡單的調味，沒有複雜的烹飪過程，整條魚肉質細緻可口，擠上檸檬及巴西里點綴，樸實無華美味實在令人難忘！



## 啟程一趟浪漫之旅

如果說歌德是德語詩歌的君王，帶你深入靈魂的國度，那麼海涅則是愛神丘比特。讓我們一起乘著樂曲的翅膀，遨遊阿爾卑斯山的水色山光，來一趟德瑞浪漫之旅吧！



早餐 敬請自理  
午餐 敬請自理  
晚餐 機上



夜宿機上

### 符號標示說明

- ⊙ 世界文化遺產
- ★ 入內參觀（需門票）
- ▲ 下車拍照或入內參觀（不需門票）
- ⊙ 行車參觀



# DAY 02

法蘭克福—117km—(萊茵河遊船)—33km—露迪斯海姆—130km—海德堡



### ★ 萊茵河遊船

#### Rhine Cruise

萊茵河中上游谷地，因其豐富人文薈萃而被列為聯合國世界文化遺產。晴天特別安排遊船，途經沿岸葡萄園，以及可追溯至羅馬時期的城堡群，使您在行程首日，即可對德國人文風情概略認識。



### ▲ 露迪斯海姆

#### Rudesheim

是德國黑森邦一座擁有中古世紀風的小鎮，這個小鎮主要特色是有許多木造建築物，為聯合國世界文化遺產萊茵河中上遊河谷的起點，止於下游的科布林茲，為維持景觀之原貌，全長65公里之河道兩岸不設橋梁，行人車輛需搭船渡河。



### 海德堡市區觀光

#### Heidelberg City Tour

搭乘★纜車(或接駁車)登上半山腰★舊城堡，經兩次戰爭洗禮依舊迎風不屈，堡內保有世界最大★葡萄酒桶，亦可從大露台俯瞰《學生王子》電影實景老城風光；舊城區▲馬克廣場、▲聖靈教堂，依傍河畔的▲老橋與富含現代藝術地標▲銅猴子，皆為必訪景點。



早餐 機上  
午餐 吮指豬肋排餐  
晚餐 飯店主廚推薦



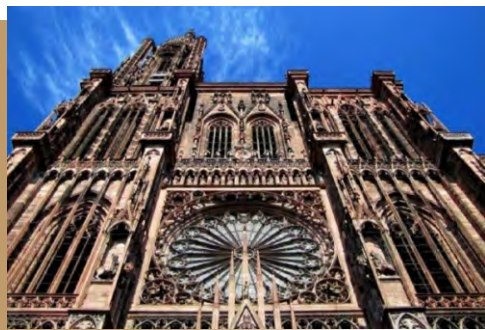
Heidelberg Marriott Hotel 4\*  
或Hilton Heidelberg 4\*  
或Atlantic Grand Hotel Bremen 4\*  
或Hotel NH Heidelberg 4\*  
或同級

### 晴天推薦

綿延了65公里的萊茵河谷，中上游兩岸佈滿古堡、歷史城鎮和葡萄園，訴說著人類和自然環境相互影響的漫長故事。因其豐富的歷史深度，享有「浪漫萊茵」的美譽，且為聯合國世界文化遺產。

# DAY 03

海德堡—133km—史特拉斯堡【法國】及自由活動—63km—酒鄉秘境度假飯店



## ▲ 史特拉斯堡市區觀光

### Strasbourg City Tour

漫步名列世界文化遺產的▲舊城區，經過▲古騰堡廣場後印入眼簾的是由玫瑰紅砂岩建造的▲聖母院，被雨果譽為「偉大而精緻的奇蹟」，壯麗的尖塔是哥德式建築的頂峰；▲小法蘭西區捕捉法式風情的可愛景緻，走在其中可感受到運河和木質骨架屋融合的德法風情。



## ▲ 史特拉斯堡卡莫澤爾之屋

### Maison Kammerzell

卡莫澤爾府邸是斯特拉斯堡的一座保存完好的中世紀神聖羅馬帝國建築。這座建築始建於1427年，在1467年和1589年兩次改建，屬於德國文藝復興，下部石砌，上面各層為木架構雕窗。卡梅澤爾府邸位於主教座堂廣場16號，史特拉斯堡主教座堂的西北。



## 悠閒 · 史特拉斯堡

### Free time in Strassbourg

亞爾薩斯省的首府，同時也是歐洲的十字路口，由伊爾河支流圍繞的大島，老城區中擁有很多中世紀以來精美的老建築，晴天旅遊在此為您保留足夠的自由活動時間，讓您可以自由彈性的探訪這座城市。



**早餐** 飯店早餐  
**午餐** 方便遊玩，敬請自理  
**晚餐** 飯店主廚推薦



亞爾薩斯酒鄉秘境度假飯店 4\*  
或同級

### 貼心提醒

如遇酒鄉秘境度假飯店滿房無法入住，將改宿柯瑪或史特拉斯堡四星飯店，敬請諒察。



# DAY 04

酒鄉秘境度假飯店—18km—柯瑪—160km—伯恩【瑞士】—74km—少女峰山城



## 柯瑪

Colmar

近年極度火紅的世界絕美小鎮之一，漫步走在鵝卵石板路上，類德式木質骨架屋座落在街道兩旁，窗台隨處可見法式浪漫花藝布置，兩國文化交織之美，也誘發宮崎駿創作出名動畫《霍爾的移動城堡》。

### ▲ 柯瑪小威尼斯區

La Petite Venise

穿過硝皮匠區半木造屋，就進入科瑪最令人摒息的小威尼斯區，此區是以前市場的園丁用來運送貨物的水道，舊時漁人與船夫生活的遺跡，漁夫們在科瑪郊外的湖裡捕到魚後，就會運回城裡販賣。



### ▲ 伯恩大教堂

Berner Münster

伯恩大教堂是一座哥德式大教堂，位於瑞士首都伯爾尼市中心南部，北臨座堂街，西面的正立面主宰著座堂廣場。教堂用砂岩砌築，長84.2米，寬33.68米。始建於1421年。

### ▲ 伯恩天文鐘

Astronomical clock

伯恩地標 十三世紀的鐘塔，曾經是伯恩市西城門的鐘塔，位於克拉姆街(Kramgasse)的城門上，第一層的天文鐘建於1218年，至於目前鐘塔的規模則是1771年間完成。



早餐 飯店早餐

午餐 米其林二星料理

晚餐 飯店主廚推薦



Schweizerhof Grindelwald 5\*  
或Belvedere Grindelwald 4\*  
或少女峰山城四星飯店  
或同級

### 貼心提醒

- 1.若遇米其林二星餐廳休息或無法訂位，改吃米其林一星餐廳，每位退還價差10歐元
- 2.格林德瓦五星旅館僅此一間且山城旅館量體有限，如遇客滿分住不同家旅館或其他少女峰山城旅館，入住四星旅館者退還價差每人台幣1,000元。



# DAY 05

少女峰區域一日漫遊~格林德瓦—(V纜車+齒軌火車)—少女峰—(齒軌火車)—13km—茵特拉根—20km—少女峰山城



## 少女峰 Jungfraujoch

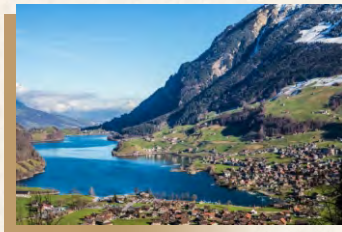


阿爾卑斯山脈斷層中同名最高峰，由◎少女峰(Jungfrau)、◎僧侶峰(Mönch)與◎艾格峰(Eiger)等三座四千公尺級組成，山勢雖然高峻但山頂終年不化的皚皚白雪卻為高山披層白紗，化身為美麗動人的少女，並孕育出不少動人的傳說。

### ★ 少女峰V纜車·登山鐵道

#### Jungfraujoch V-Bahn

歷史技術與當代科技的完美結合！首先搭乘2020年底最新開幕的V纜車，居高臨下欣賞壯闊美景，再轉乘19世紀末開始建造，四分之三左右路段是在冰河底下隧道岩壁的齒軌列車。在親睹阿德雷冰河——阿爾卑斯山區最大冰河的剎那，興奮與感動之情著實無以言表！



### ▲ 茵特拉根 Interlaken

位於圖恩湖和布里恩茲湖兩湖之間的城鎮，是一個充滿度假及商業氣息的地方，也是旅客前往少女峰遊覽的重要落腳地。在此遠眺少女峰山區更別有一番風味，您可恣意逛街購物或悠閒品嚐咖啡，搶先感受歐洲屋脊的魅力。

### ★ 瑞式經典·起士風味鍋

#### Cheese Fondue

處在歐洲中心位置的瑞士擁有多種文化，同時也是各種文化的匯合地，每個區域都擁有獨特的美食風味變化，晚餐特別安排品嚐傳統的瑞士風味鍋Fondue—源起於把起士煮融之意。



- 早餐 飯店早餐
- 午餐 少女峰景觀餐廳
- 晚餐 瑞士風味火鍋



- Schweizerhof Grindelwald 5\*
- 或Belvedere Grindelwald 4\*
- 或少女峰山城四星飯店
- 或同級

### 晴天推薦

格林德瓦在德語中的Wald，原為森林之意，翻譯又可稱為岩石森林，同時也是艾格峰北麓最美的小鎮，更是搭乘火車通往少女峰山城的重要點之一。



# DAY 06

格林德瓦—70km—茲懷斯文—(黃金列車頭等艙)—蒙投—3km—西墉古堡—136km—特施—(區間列車)—策馬特



## ★ 黃金列車景觀路線 Golden Pass Line

名列瑞士三大景觀列車之一的黃金景觀列車，外觀摩登、內部新穎舒適，一路上穿梭於阿爾卑斯山的多處湖泊、高峰隘口，串連湖光山色。獨特的景觀窗設計，置身其中車身彷彿消失一般，讓人融入窗外如詩畫般的秀麗風景。

### ▲ 蒙投

Montreux

阿爾卑斯山山麓，依山傍湖有瑞士香格里拉之稱，而湖畔▲蒙投小鎮自古以來皆為文人雅士聚集之地；此區氣候溫和宜人，松樹與柏樹植栽林立，不論藝術家、文人墨客等都受到這裡的浪漫美景感染而留下許多詩篇和小說。



### ▲ 西墉古堡

Château de Chillon

亞得里亞海的珍珠無疑是杜布尼克古城；如將場景換到蕾夢湖區，這份尊榮非西墉古堡莫屬。前幾日應可充分體會到瑞士對於自然環境的細心呵護，古堡則是對於人文古蹟維護的典範，並與寫下名著的詩人拜倫神遊於此，感受他囚困在這的無奈心情。

### 精選 · 連泊策馬特2晚

Zermatt for two nights

海拔1,620公尺高小鎮，全鎮禁止任何汽柴油車輛進入，居民們皆以電動車、腳踏車代步，是瑞士極少數滿溢清新氛圍的無車城；也是眺望山王「馬特洪峰」的最佳地點，晴天旅遊特別規劃連泊策馬特兩晚，讓您可輕鬆悠閒地感受知名山城的獨特魅力！



早餐 飯店早餐

午餐 蕾夢湖區風味料理

晚餐 瓦萊州風味料理



Hotel Alex Zermatt 4\*  
或Beausite Park Hotel 4\*  
或Hotel Sonne Zermatt 4\*  
或Backstage Hotel Vernissage 4\*  
或同級

### 貼心提醒

如遇黃金列車頭等艙調度問題，為避免更改班次而影響行程順暢度，將改安排二等艙座位，每位退還價差20瑞朗。





### ★ 高納葛拉特登山鐵道列車

#### Gornergrat

搭乘知名高納葛拉特登山鐵道列車，開往令人期待景觀台。隨著登山鐵道在1898年開通之後，馬特洪峰從此變得平易近人了許多，這是瑞士境內第一條電氣化的齒輪鐵道路線，同時也是全歐洲海拔最高的露天齒軌火車。



### ▲ 馬特洪峰

#### Matterhorn

阿爾卑斯山群當中的一代梟雄：馬特洪峰(Matterhorn)，同樣不是最高峰，但具有高辨識度的三角錐形狀卻成了瑞士的象徵符號。是由冰河互相推擠之下而誕生的四角椎造型獨立山峰。



### ▲ 利菲爾湖

#### Riffelsee

利菲爾湖為著名的馬特洪峰倒影拍攝地點，這段路是整段路線(策馬特-高納葛瑞特景觀台)最精華的一段，沿途一座座海拔超過4000公尺的秀麗名山，將會陸續出現在您的眼前。※高山氣候多變，領隊將視天候狀況機動調整行程。



**早餐** 飯店早餐

**午餐** 敬請自理(配合火車安排)

**晚餐** 黑面羊推薦料理



Hotel Alex Zermatt 4\*  
或Beausuite Zermatt 4\*  
或Hotel Sonne Zermatt 4\*  
或Backstage Hotel Vernissage 4\*  
或同級

### 貼心提醒

今日下午保留充足策馬特自由活動時間，體力遊刃有餘的貴賓可嘗試其他自費路線，體驗不同的交通工具與不同風貌的馬特洪峰。



### ★ 冰河景觀列車

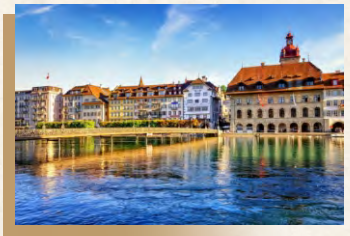
#### Glacier Express

搭乘著「世界上最慢的快車」，平均時速37公里/小時的「慢」，並不是因為人為疏失或技術不足，而是給乘客有機會好好享受這一段的世界遺產。車廂配備大型觀景窗及車頂天窗，以此為舞台，阿爾卑斯山的翠綠草原、峽谷雪峰以及湛藍天空將在窗外輪番上演。

### ▲ 盧森市區觀光

#### Luzern City Tour

中世紀風格歐洲最古老的▲卡貝爾古橋，橫越波光粼粼的羅伊斯河。知名的▲獅子紀念碑象徵瑞士軍人忠貞不二精神，馬克吐溫曾說：它是全世界最悲傷的獅子。您將可悠閒漫步於盧森城鎮，感受湖畔的清幽靜，徜徉於阿爾卑斯山脈的湖光山色。



### ▲ 卡貝爾古橋

#### Chapel Bridge

卡貝爾橋建於1333年，本來是為了琉森的防禦需要而建。橋身是棕色的，而橋頂為紅色。在廊橋的裡面有約一百二十幅於十七世紀時所繪關於琉森歷史的畫。不幸地是，卡貝爾橋絕大部份於1993年因撞船意外發生的火災中燒毀，事後很快得以重建，回復原來的樣貌。

### ▲ 獅子紀念碑

#### Lion Monument

大多數英雄故事之所以被人長年紀念，通常不是愛情的纏綿悱惻；而多為悲劇式的滄桑落寞。瑞士傭兵之所以至今為人所津津樂道，便是由一篇篇血淚史堆積而成的威望。看著傳神的石雕獅子與池中倒影，雖無法身歷其境，或許可以嘗試遙想當年。



早餐 飯店早餐

午餐 冰河列車午餐或當季料理(配合車班時間)

晚餐 盧森風味料理



Renaissance Luzern Hotel 4\*  
或Hotel Astoria Luzern 4\*  
或Hotel Wilden Mann Luzern 4\*  
或同級

### 貼心提醒

為免影響行程順暢度，如遇冰河列車頭等艙客滿改安排二等艙，每位退還價差40瑞朗，敬請知悉。2024.10.13-12.07冰河列車歲修停駛期，將改搭乘瑞士國鐵(中途需轉車)，並退還價差1000元(已於當團售價扣除)。



# DAY 09

盧森—51km—施圖斯啤酒桶纜車—110km—瓦度士  
【列支敦士登】—158km—福森【德國】



## ★ 啤酒桶纜車

Stoos Bahn

譽為「世界最陡的高山纜車」，全球首創最新科技★纜索列車，耗費5,200萬瑞士法郎並歷時14年完工，黃色圓筒狀車體隨著高度、坡度改變而調整車廂傾斜度，使車體維持水平，猶如高空平衡板的奇妙體驗，同時飽覽群山環繞美景，是高山纜索鐵路與工程新突破！

## 瓦都茲

Vaduz

是中歐國家列支敦斯登的首都，座落於萊茵河河谷沿岸的一處高地上，擁有5,000上下的人口，其中絕大部分都是羅馬天主教信徒。今日的瓦都茲是列支敦斯登重要的金融中心，市區內也有用來展示皇家收藏的美術館與一家郵票博物館，觀光業興盛。



## ▲ 郵政博物館

Postal Museum

博物館成立於1930年，並於1936年開放。然而博物館經有過多次搬遷，直到搬移至英國建築藝術空間之後，才就此定了下來。該博物館展出列支敦士登自1912年以來發行的郵票以及該國的郵政服務歷史。

## 福森

Fussen

該市鎮創建於古羅馬時代，位於從義大利向北到達奧格斯堡的道路上。菲森是巴伐利亞州最高的市鎮，海拔808公尺，距離奧地利僅有5公里，著名的新天鵝堡和高天鵝堡均位於附近。



早餐 飯店早餐

午餐 瓦都茲風味料理

晚餐 飯店主廚推薦



Hotel Hirsch Fussen 4\*

或Hotel Schlosskrone Fussen 4\*

或Hotel Muller Fussen 4\*

或Luitpoldpark Hotel Fussen 4\*

或同級

## 晴天推薦

列支敦士登位處歐洲中部，夾於瑞士與奧地利之間，全國約三分之一面積為平坦河谷，其餘地區都屬山地。其官方語言為德語，與瑞士關係緊密，關稅即交由瑞士管理。君主立憲制下的袖珍小國，人口雖僅有近4萬，GDP卻高達18萬美元，郵票為該國知名產業。

# DAY 10

福森—10km—新天鵝堡—233km—山林秘境頂級度假飯店



## ★ 新天鵝堡

### Neuschwanstein Castle

德南知名代表性石造建築，此為國王路德維希二世為滿足自身夢想所建，依照華格納著名歌劇中的《天鵝騎士》為背景下令打造，以優雅身姿浮現於深山叢林，讓人彷彿進到童話故事夢境中。隨後參觀美侖美奐★城堡內部，結束後沿著山徑徒步下山，享受難得的森林浴。

## 基茨比厄爾 · 山林秘境頂級五星度假飯店

### Kempinski Hotel Das Tirol 5\*

鄰近Bota山城基茨比厄爾 (Kitzbühel) 區域。以自然木質系的低調裝潢，讓您一踏進飯店大廳即可感受到飯店為您營造的溫馨感。



**早餐** 飯店早餐  
**午餐** 巴伐利亞風味料理  
**晚餐** 飯店主廚推薦



Kempinski Jochberg Das Tirol 5\*  
或 Kempinski Berchtesgaden 5\*  
或同級

### 貼心提醒

1. 新天鵝堡為旅人心之所嚮，全年遊客如梭，如遇當日關閉或預約額滿，改參觀浪漫的高天鵝堡。
2. 如遇山林秘境頂級度假飯店客滿，將改入住其他地區五星飯店，若改入住四星級旅館，每位退還價差NTD1,000元。



# DAY 11

## 山林秘境頂級度假飯店—84km—國王湖—160km—慕尼黑



### ★ 國王湖遊船

#### Königssee Boat

以其清澈的湖水而聞名，它被認為是德國最乾淨和最美麗的湖，也是德國最深的湖泊，如欲遊覽國王湖，皆須搭乘環保的電動船，並配合船班時間。



### 慕尼黑市區觀光

#### Munich City Tour

舊城區▲瑪麗亞廣場中央豎立著▲聖母瑪麗亞黃金塑像，廣場北面矗立著氣勢宏偉的▲新市政廳，鐘樓高85公尺，敲鐘時玩偶伴隨著音樂，展現1568年威廉五世婚禮大典的場景。鄰近廣場的▲聖母教堂，兩座高達99公尺的哥德式綠圓頂鐘樓是慕尼黑的象徵建築。



### 慕尼黑聖母教堂

#### Frauenkirche

慕尼黑最大的教堂，至今已有500多年歷史，晚期哥德式風格，教堂的雙塔在主建築完成50年後的16世紀才決定完成塔頂部分建築，當時文藝復興風格已取代哥德式，故高達99公尺的雙塔有著圓頂而非尖塔。



**早餐** 飯店早餐

**午餐** 湖區鱒魚餐(或配合船班退餐費20歐元)

**晚餐** 德式脆皮豬腳及巴伐利亞啤酒



Sofitel Munich Bayerpost 5\*  
或Kempinski Munich 5\*  
或Le Méridien Munich 5\*  
或同級

### 貼心提醒

- 1.如遇慕尼黑商展或活動期間客滿，將入住四星旅館替代，恕不退費，敬請見諒。
- 2.國王湖須因應船班時間，如當天無法搭乘，將退費20歐元。

# DAY 12

## 慕尼黑地鐵一日券及自由活動—36km—慕尼黑機場✈ 轉機點



### 慕尼黑 彈性自由活動

#### Free Time in Munich

特別將時間預留給您，您可選擇於慕尼黑市區悠閒漫步；或找間咖啡廳或啤酒花園餐廳，點杯飲料；亦或者把握返國前最後的逛街血拚時間，前往馬克西米連大街挑選鍾愛的精緻名品，滿足您期待已久的購物慾望！

### ★ 慕尼黑地鐵一日券

#### MVV one day ticket

為使慕尼黑自由活動時間更為彈性利用，晴天特別提供每位貴賓一張「慕尼黑地鐵M區一日券」。M區範圍囊括慕尼黑核心區域，包括英國花園、德意志博物館、寧芬堡、BMW博物館等，皆可使用一日券抵達。



早餐 飯店早餐

午餐 方便遊玩，敬請自理

晚餐 搭機作業，敬請自理



夜宿機上

### 晴天推薦

慕尼黑在巴伐利亞王國時期就是政治、藝術與文化中心，現為僅次於柏林和漢堡的第三大城市，在二戰歷史背景下，城市被盟軍大規模轟炸了71次，舊城區建築幾乎被摧毀，城市一半以上變成斷垣殘壁；但戰後全力復甦成為德國最富庶城市之一，更有秘密首都之稱。



# DAY 13

轉機點→台灣



## 精彩回憶，滿載而歸

歡迎與我們分享此趟旅程的精彩故事，也期待在您的未來旅遊計畫裡，晴天能持續陪伴著您，一起走遍各地美景。



早餐 機上  
午餐 機上  
晚餐 敬請自理



溫暖的家

## 晴天推薦

班機於今日傍晚抵達，結束此趟幸福滿載的【德瑞珍藏13日】甜蜜旅程。



天數	起飛地—抵達地	航空公司	航班編號	班機時間	飛行時間
DAY 1	台北—香港	長榮航空	BR-809	1900/2045	01:45
DAY 1	香港—法蘭克福	德國漢莎航空	LH-797	2325/0710+1	13:45
DAY 12	慕尼黑-曼谷	德國漢莎航空	LH-772	2225/1410+1	10:45
DAY 13	曼谷—台北	長榮航空	BR-068	1625/2115	03:50
DAY 0	-	-	-	-	-
DAY 1	台北—香港	長榮航空	BR-809	1900/2045	01:45
DAY 1	香港—法蘭克福	德國漢莎航空	LH-797	2325/0710+1	13:45
DAY 12	慕尼黑—法蘭克福	德國漢莎航空	LH-117	1800/1900	01:00
DAY 12	法蘭克福—香港	德國漢莎航空	LH-796	2050/1525+1	12:35
DAY 13	香港—台北	長榮航空	BR-872	1935/2130	01:55

上述內容僅供參考，實際行程及航班以行前說明會為準

---



---



---



---



---



---



---



---



---



---



---





- 行程中★標示為需門票且入內參觀、▲標示為下車外觀拍照或不需門票之入內參觀、◎標示為行車參觀。
- 團費：由於出發日期及飯店等級不同，團費將略有差異，確實售價請洽詢晴天旅遊服務專員。或請參照晴天官網之售價。
- 產品團費包含：全程機票、住宿、餐食（自理除外）、行程中安排之入內參觀景點門票、每人1件大行李進出飯店搬運費（過夜包敬請自提）及各種機場燃油等稅金、刷卡、本國國籍護照之簽證費，並含領隊、導遊、司機小費，另含旅行業責任保險【意外死殘保額新臺幣500萬、意外醫療保額新臺幣20萬】及旅行業履約保證保險。
- 團費不含：床頭與行李等禮貌性質小費、機場來回接送、護照或其它旅遊證件辦理費。
- 訂金每席：40,000元。報名即可進入候補名單，三日內由服務專員協助補入訂金後，進入該團合約。
- 當您繳付訂金即表示旅遊契約產生效力，本公司將依各協力商之要求，為您預付此趟旅程的旅館、餐廳或機票等費用。若您因故取消，本公司將依「國外旅遊定型化契約書」之相關條款或估算已實付的費用，向您收取超支費用或退回剩餘訂金。多數外籍航空公司一經開立機票，旅客需付全額票款，且不接受調整名單。（旅客若因懷孕、生病、意外受傷等因素取消機票，航空公司皆無法退款）。
- 不同國家有程度高低的旅遊風險，為考量旅客自身旅遊安全並顧及同團其它團員的旅遊權益，若有慢性疾病、年滿70歲以上、行動不便等狀況，請主動告知，且需有家人或友人同行，方可接受報名。如未告知身體特殊狀況以致無法成行或衍生其他問題，旅客需自行負責。
- 團費報價以雙人房（2人一室）為主，歡迎結伴參加。若單人報名，須付擔全程單人房差額。原則上晴天旅遊會協助安排同性團友共用一室，若順利調整，則免收單人房差額。
- 單人房加價：請洽業務專員。單人房加價係指「單人指定入住一間單人房之房價差」，而不是付房價差即入住雙人房型，單人房為一人使用空間，通常較雙人房小。
- 飯店的團體房無法指定連通房、同行親友指定住在同樓層或鄰近房間，此外，晴天旅遊會向飯店提出您的房型需求，但無法保證飯店一定會提供，敬請見諒。
- 飯店建築常遇房間規格差異，或飯店善意升等造成房間大小不一，此非本公司所能掌控，亦無差別待遇，敬請旅客諒察。
- 旅行社出團之機位為團體機位，領隊僅能依照航空公司所給予的位子進行調整，並不能保證親友一定會坐在一起或皆有走道位，敬請見諒。
- 當地餐食口味偏重、葷食多肉、素食選擇性低，恕無法指定餐食，僅能根據過敏及特殊飲食禁忌替換可能選項。不吃肉食之貴賓部份餐食會以素食替代，無法保證一定有海鮮可替代提供，敬請見諒。
- 有關房型與特殊餐食需求，我們將盡力協助，但無法保證皆可調整。因國外飯店與餐廳於旺季時極度忙碌，難以接受短期內的調整，為盡力達成貴賓需求與配合供應商的安排，請務必最遲於出發前14天完成告知。若逾期通知，每一項修改，將酌收新台幣500元。
- 依當地消防法規定，小孩（一般是指12歲以下）須有床位，且部分飯店只接受小孩才能加床，不接受三位大人（12歲以上）同房；若三位大人要同房，則幾乎無法訂到標準的三人房，會以標準雙人房加一單人床（多為行軍床或沙發床）方式安排，且飯店房間室內空間不若東南亞地區寬敞，可能將影響室內的活動空間，建議避免三人同房。

- 因環保及氣候特性冬季寒冷時間較長，夏季炎熱時間較短，且夏季日夜溫差大夜晚涼爽，因此部份飯店房間僅設置冬天必備之暖氣設備，並無冷氣設備，敬請諒察。
- 本行程視飯店及航空公司之確認及當地節慶保有調整之權利，若遇商展或節慶，將會尋找同等級替代飯店及住宿點，敬請包涵，行程／航班／飯店／餐食以「行前說明會」書冊所列資料為準。
- 最低組團人數：16(含)人。如低於15(含)人，晴天公司保有最後出團之決定權。本公司將派持有合格領隊執照之領隊全程隨團服務。
- 非歸責於晴天旅遊在班機失接之豪華艙及商務艙等貴賓敬請知悉：  
晴天將儘速為您改訂可及早接續行程的班機，如屬不同航空公司，將只能訂經濟艙因應；如屬同一航空公司，會優先以原訂艙等訂位，若無法訂到原艙等，本公司會依據定型化契約第27條協助您向航空公司爭取。
- 其它未盡事項請依照「國外旅遊定型化契約書」之相關條款規定，以及晴天官網之【其它說明】。



## 所需證件

PAPERWORK

- 報名時需準備下列資料：
  1. 旅客基本資料表
  2. 護照正本(護照正本請簽名，自旅程返回入境台灣日起須有六個月以上之效期，3頁以上空白頁)或護照影本者需另簽「護照自帶切結書」
  3. 訂金傳真刷卡確認單
  4. 台灣護照享前往歐洲申根區域每半年累計停留不超過90天之免簽證待遇。若持有非台灣護照，請提前與業務確認是否有不同規範。
- 完成報名與相關護照證件繳交後，務必至團體出發前維持資料一致，以利處理團體保險與申請部份國家之簽證事宜，避免資料變更異動造成旅程無法順利進行，懇請知悉。
- 無護照、護照頁數不足、效期不足、過期者或護照汙損(包含髒污、封面與內頁分離、局部破裂、蓋有非出入境之印章等)、蓋有爭議國家之入出境章以及相貌／姓名變更與護照照片不符變更等...旅客有義務自行檢查審核，上述說明如有疑問請來電洽詢。



## 其他說明

INSTRUCTIONS

晴天旅遊貼心安排，讓貴賓的每一趟旅程都能玩得開心，盡興而歸！

- 贈送行李綁帶，可牢固行李箱，且於機場託運、領取行李時易於識別。
- 提供導覽耳機，讓您隨心所欲聆聽解說，充份了解各景點的特色及歷史。
- 行李運送服務，團費包含每人1件大行李進出飯店搬運費(若飯店有提供行李運送服務，過夜包敬請自提)。
- 每人提供上網Sim卡1張，讓您隨時分享旅途美景，打卡不中斷。
- 每人每天1瓶礦泉水，西式午、晚餐提供1杯飲料。





SUNDAY  
TOURS



# SUNDAY TOURS



# 德瑞珍藏13日-絕美雙峰、啤酒桶纜車、秘境國王湖



台灣  
轉機點

轉機點  
台灣



	飛機		主要停留點
	行車		UNESCO 世界遺產
	遊船		住宿點 (天數)
	黃金列車		
	冰河列車		

義大利



奧地利

法國