



TRAVEL
IS MY
THERAPY

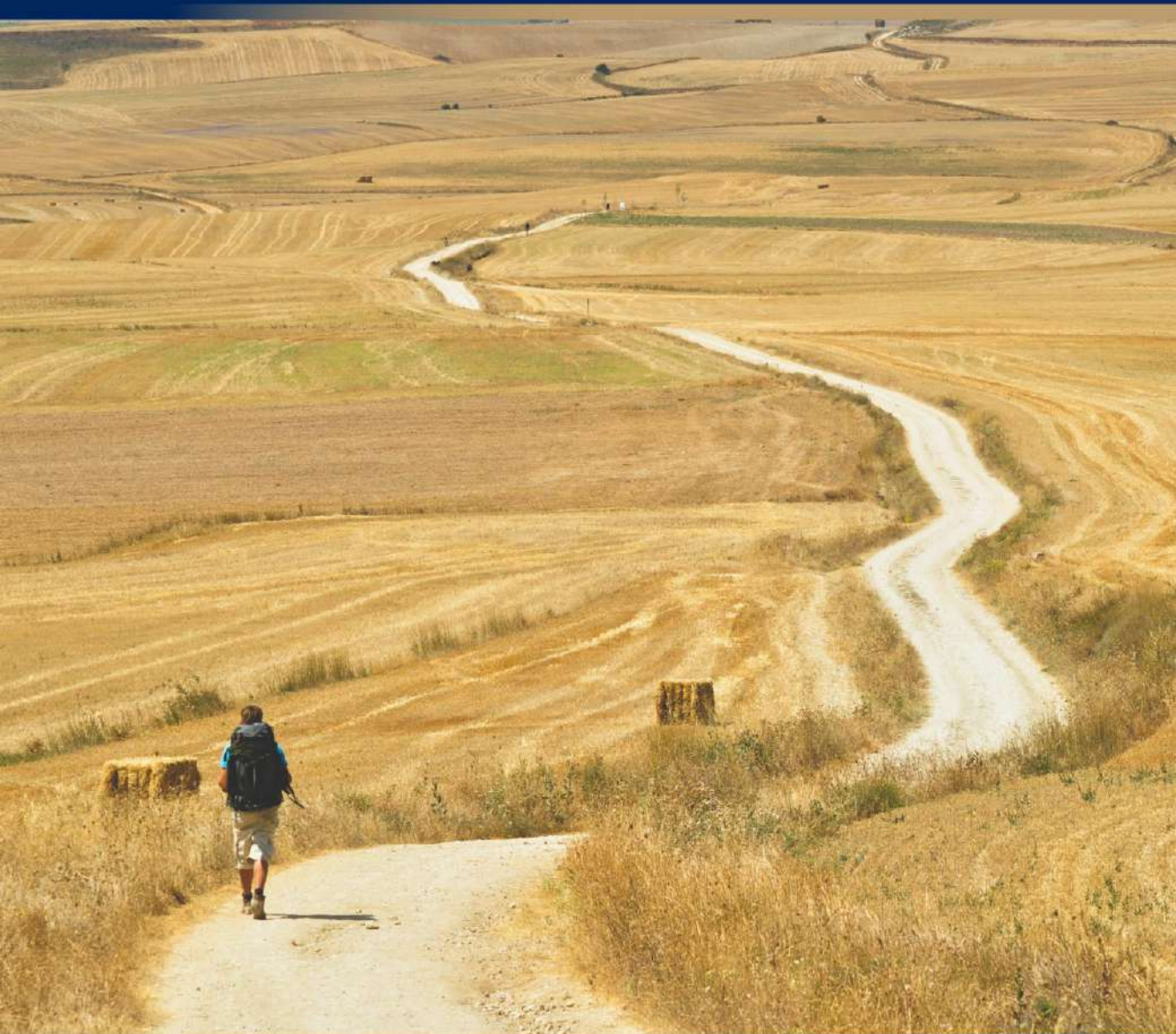
| Camino Frances (Spain)

行
程
表

東西方雙朝聖達人凱西女孩帶路一起完成法國之路！
雙領隊達人隨團、四星飯店連泊、專屬巴士接駁

西班牙聖雅各朝聖者之路 **13**日

達人領隊，深入探索



 SUNDAY TOURS
晴天旅遊

| 台北 |
02-2711-3355

| 台中 |
04-2323-0068

| 高雄 |
07-5377-577

★ Buen Camino 貝殼會指引你的方向

雙領隊達人隨團、四星飯店連泊、專屬巴士接駁、雙點進出不走回頭路、造訪世界的盡頭，獨家貼心安排讓這條路上不難行，陪你一起領取朝聖者護照證書。



東西方雙朝聖之路4條路線完成者

達人帶路：凱西女孩

徒步健行完成西方聖雅各朝聖者之路的法國之路、葡萄牙之路、英國之路，以及東方朝聖者之路的熊野古道的中邊路踏破。曾攻頂日本富士山、以及祕魯的馬丘比丘和彩虹山。多次帶領團員完成熊野古道健行。出版4本著作：相會在camino、十六歲的壯遊課、澳客行、東京停泊日。

隊伍前後照顧好安心 | 陪你一起走完

雙領隊隨團

安排台灣出發雙領隊全程隨團，健行的路上照顧隊伍隨行帶領，分享達人實地經驗及領證心得，旅遊歷史解說與私藏景點介紹。台灣領隊均有合格證照、經驗豐富。



精選出150公里的逐步適應練習

法國之路精華路段

法國之路是聖雅各朝聖者之路最著名的路線，全長約800公里，從法國南部城市聖讓-皮耶德波爾出發，途經西班牙北部多個城鎮和村莊，最終抵達聖地牙哥-德孔波斯特拉。沿途風景秀麗，有雄偉的山脈、翠綠的森林、古老的教堂和村莊。不僅是一條宗教朝聖路線，也是一場自我發現的旅程。

歸零：聖地亞哥-德孔波斯特拉 聖雅各朝聖者之路的終點

每一條步道都有其終點，給予行走於上的人們目標與方向，不論距離多麼遙遠，都將走到最後的目的地。就像各自人生的縮影，過程雖有不同，挑戰也不盡相同，也許經歷高低起伏，也許要學會放下，都能夠在終點過後歸零，再重新出發，繼續踏上新的旅程。



雙領隊達人隨團、四星飯店連泊、專屬巴士接駁、雙點進出不走回頭路、造訪世界的盡頭，獨家貼心安排讓這條路上不難行，陪你一起領取朝聖者護照證書。



每日健行只需輕裝上陣

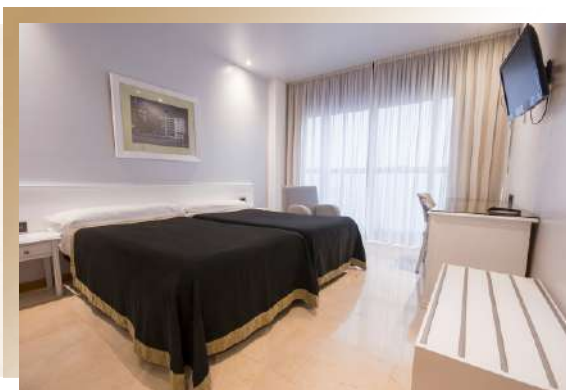
專屬接駁巴士隨行

貼心安排專屬巴士全程隨行，大行李交給巴士載運至目的地及每日的住宿點，並提供當日交通接駁，朝聖者只需要專注於達成每日的健行目標，背上當日所需的輕裝小背包，安心抵達每日的終點，無後顧之憂地放鬆休息。

成為朝聖者不需要刻苦克難

全程7晚四星飯店

捨棄人潮擁擠的庇護所，遠離嘈雜的大通鋪房間，拒絕床蟲的侵擾，全程安排入住兩人一室雙人房，提供舒適乾淨的睡眠環境。並特別安排最後一百公里其中三晚連泊四星飯店，在專注於朝聖的旅途中，成為一個安心落腳的安身處。



集郵精采回憶章戳

專屬朝聖者護照

由法國之路的起點SJPP開始健行，領取朝聖者護照，沿途健行路線蒐集各官方住宿的印章或郵票，記錄個人印記，達成申請朝聖者證明的證明資格，並成為旅途中一項珍貴紀念。

完成法國之路的榮譽勳章

朝聖者之路證書

由聖地亞哥大教堂所頒發，朝聖者之路完成證書不僅是一份紀念品，也是朝聖者旅程的證明。對於許多朝聖者來說，它是一項重要的成就，代表了自己在體力、精神和情感上的投入。只有完成官方認可的朝聖之路線，才符合領證條件。



精選各城舒適旅店 朝聖連泊 深度便利

入住各城優質旅店，與當地文化零距離，
舒適的床鋪，卸去一天的疲累，欣喜入夢



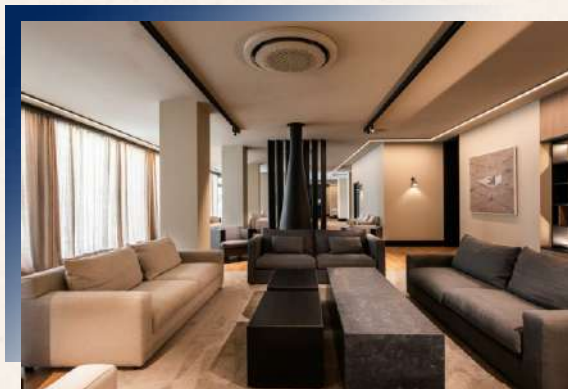
Santiago and Spa Lugo 4★ 或同級 四星SPA飯店連泊三晚

貼心安排在朝聖之路的最後一百公里，連泊三晚連結路線上三座城鎮的四星SPA飯店。不需重新打包行李換住宿，並享有飯店的SPA水療中心設施放鬆身心，減輕連日健行的負擔。

Hotel Exe Peregrino 4★ 或同級

入住朝聖大城：聖地亞哥-德孔波斯特拉

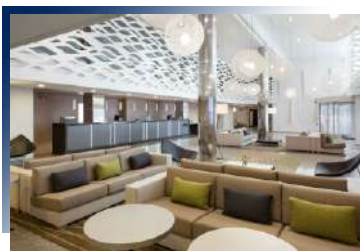
入住所有聖雅各朝聖之路線的終點，它西班牙加利西亞自治區的首府，一座重要的宗教和文化中心，其名稱意為「繁星原野的聖地亞哥」。自中世紀以來，前來此地的朝聖者絡繹不絕，在中世紀發展成為一個重要的商業和文化中心，於1985年被列為世界文化遺產。



Silken Luis de León 4★ 或同級

一宿文化大城萊昂

入住擁有悠久歷史和豐富文化的城市萊昂，並安排半日自由時間，好好探索這座公元前1世紀由羅馬人建造的城鎮。它擁有許多歷史悠久的建築，包括萊昂大教堂、聖馬可斯修道院，以及建築大師高第的早期作品波蒂內斯之家。這裡也是通往聖地亞哥-德孔波斯特拉朝聖之路



NH Pamplona Iruña Park 4★ 或同級

一泊法國之路驛站大城

建於公元前75年，曾是羅馬帝國、西哥德王國和納瓦拉王國的重要城市。這座城鎮以每年7月舉行的奔牛節聞名。它是法國之路的重要驛站，許多朝聖者前往聖地的必經之路、休息和補給的地方。朝聖者會在潘普洛納參加彌撒，為接下來的旅程祈福。



Eurostars Porto Douro 4★ 或同級

葡萄牙之夜安然入夢

安排入住進波爾圖北岸市中心的四星飯店，享有方便步行到達景點與餐廳的距離，以及美麗的河岸景觀。飯店採用溫馨現代的風格，提供舒適安靜的客房。



啟程，邁向聖雅各朝聖者之路的靈魂追尋之旅

Buen Camino

聖雅各之路是前往天主教聖地—西班牙聖地牙哥-德孔波斯特拉的朝聖之路，為聯合國教科文組織登錄的世界遺產，也是全世界僅有的兩處巡禮路世界遺產。歷史可追溯到西元9世紀，每年都有來自世界各地數以萬計的朝聖者踏上這條路線，尋求心靈的慰藉和信仰的救贖。



晚餐 機上簡餐



夜宿機上

DAY 02

轉機點→波爾多BOD(法國) Bordeaux—235km—聖讓-皮耶德波爾 SJPP【法國之路起點】—10km—奧里森 Orisson—77km—潘普洛納 Pamplona(西班牙)



波爾多 Bordeaux

法國第三大城市，世界葡萄酒之都，第一個被UNESCO列為世界遺產的葡萄園所在地。氣候溫和，屬於帶有地中海氣候特徵的溫帶海洋性氣候。產區可分為左岸和右岸兩大區域。波爾多葡萄酒以其豐富的果味、複雜的香氣和優雅的口感而聞名，是世界頂級葡萄酒之一。

朝聖者之路：法國之路 Camino Francés

聖雅各朝聖者之路最著名的路線，全長約800公里，從法國聖讓-皮耶德波爾出發，途經西班牙多個城鎮和村莊，最終抵達聖地牙哥-德孔波斯特拉。沿途風景秀麗，有雄偉的山脈、翠綠的森林、古老的教堂和村莊。不僅是一條宗教朝聖路線，也是一場自我發現的旅程。



法國之路起點 SJPP Saint-Jean-Pied-de-Port

法國西南部庇里牛斯省的一個市鎮，靠近西班牙邊境。建於12世紀，是納瓦拉王國的邊境要塞。在中世紀，是朝聖者前往西班牙聖地牙哥-德孔波斯特拉的必經之路。今日，是聖雅各朝聖者之路最著名的路線法國之路的起點，安排在此處的朝聖者辦公室領取朝聖者護照。

D1健行路線 Hiking Route

法國之路健行第一日，從聖讓-皮耶德波爾SJPP出發，踏上朝聖之路的旅程。沿著蜿蜒的街道，穿過古老的城門。一路上景色秀麗，令人心曠神怡。沿著公路向南行進，沿途可以欣賞到底里牛斯山脈的壯麗景色。最終抵達著名的奧里森庇護所。



早餐 機上簡餐

午餐 法式風味料理

晚餐 西班牙風味料理



NH Pamplona Iruña Park 4*
或同級

晴天推薦

朝聖者之路健行的第一天貼心安排僅10公里的路程，讓身體適應連續三小時左右的徒步健行。並且再抵達今日健行終點奧里森後，安排專屬巴士載往朝聖者之路的大鎮潘普洛納，入住四星級飯店，享有更舒適的睡眠品質與空間。

DAY 03

潘普洛納 Pamplona—13km—寬恕之峰Alto del Perdon—29km—星星鎮Estella



潘普洛納

Pamplona

位於西班牙東北部的納瓦拉省，建於公元前75年，曾是羅馬帝國、西哥德王國和納瓦拉王國的重要城市。這座城鎮每年7月舉行奔牛節，是法國之路的重要驛站，許多朝聖者前往聖地的必經之路、休息和補給的地方。許多朝聖者會在此參加彌撒，為接下來的旅程祈福。



D2健行路線

Hiking Route

法國之路健行第二日，從奔牛節大鎮潘普洛納出發，沿途將進入鄉村風景，看見起伏的丘陵、綠色大平原、葡萄園地、以及遠眺庇里牛斯山，直至抵達今日的健行目的地「寬恕之峰」。之後將安排專屬巴士載往著名的星星鎮，入住當地的旅館。



寬恕之峰

Alto del Perdon

法國之路在納瓦拉自治區的最高點海拔735公尺。能俯瞰周圍的鄉村景色，包括潘普洛納盆地、庇里牛斯山脈和埃斯特拉河谷。傳說曾有一名朝聖者在山頂受到魔鬼的誘惑，但最終抵制住了誘惑，並得到了聖雅各本人的水作為獎勵。山頂矗立著一座獻給朝聖者們的雕塑。



早餐 飯店早餐
午餐 敬請自理
晚餐 敬請自理



Hotel Restaurante Casa Luisa
或同級

知識小學堂

寬恕之峰是朝聖者們的熱門停留地，可以在繼續前進之前提供片刻休息和反思的時間。山頂的壯麗景色、歷史意義和象徵性的雕塑，使其成為法國之路的朝聖者們難忘且深具意義的地方。寬恕之峰的雕塑上的銘文寫著「風之路與星辰之路相交的地方」。

DAY 04

星星鎮Estella【朝聖者酒泉】—7km—蒙哈爾丁大鎮 Villamayor de Monjardín【蒙哈爾丁城堡】—288km—薩阿貢Sahagún【聖蒂爾蘇斯教堂】—60km—萊昂León



星星鎮

Estella

於11世紀建立，一座擁有豐富歷史和文化底蘊的迷人小鎮。小鎮的老城區由狹窄的街道和中世紀廣場組成，猶如迷宮一般，兩旁排列著歷史悠久的建築和教堂。其中最著名的地標是聖佩德羅德拉路易教堂，一座擁有美麗回廊的羅馬式教堂。



D3健行路線

Hiking Route

法國之路健行第三日，由星星鎮出發，沿途經過朝聖者酒泉，再沿途走約7公里到達蒙哈爾丁大鎮。並健行登上一座山丘上的廢棄堡壘：聖埃斯特萬德約城堡，360度俯瞰蒙哈爾丁大鎮的鄉村風景。之後將安排專屬巴士載送至薩阿貢參觀，再前往萊昂入住當地四星飯店。



蒙哈爾丁城堡

Monjardín Castle

一座建於10世紀的廢墟城堡，位於西班牙納瓦拉自治區比利亞馬約爾德蒙哈爾丁附近的一座山丘山頂上，俯瞰著小鎮。該城堡具有羅馬式地基，曾經歷過幾個世紀的反復重建。在中世紀曾是重要的防禦要塞，也是基督徒和摩爾人之間多次戰役的發生地。



早餐 飯店早餐
午餐 敬請自理
晚餐 敬請自理



Silken Luis de León 4*
或同級

知識小學堂

星星鎮的名字與星星無關，而是因為其西班牙語名稱中的Estella字眼，在發音上與西班牙語的Estrella相近，因此被一些人非正式地稱為「星星鎮」。其著名地標聖佩德羅德拉路易教堂的拱門上飾有星星圖案。每年12月小鎮都會舉辦聖誕市場賣星星。

DAY 05

萊昂León—77km—豐瑟巴東Foncebadón【鐵十字山】—85km—塞布雷羅O Cebreiro【中世紀原始屋博物館】—45km—薩里亞Sarria—33km—盧戈Lugo



半日自由時間

Free Time in the Morning

安排上午半日的自由活動時間，今天不趕路，首先好好探索法國之路的大城鎮萊昂，到超市與商店採買需用品，給自己一個緩衝的準備時間再重新出發，下午只安排短距離的健行，預備好明天開始將踏上法國之路的最後一百公里，每日平均健行5-8小時的朝聖路線。

D4健行路線

Hiking Route

法國之路健行第四日，由海拔1,400公尺的中世紀小鎮豐瑟巴東，爬升104公尺，到達海拔1,504公尺的鐵十字架山。天氣許可的情況下，將有機會在步道上見到綿延的山丘被雲海圍繞，坡度上的美景令人屏息感動。



鐵十字山

Cruz de Ferro

鐵十字架山是法國之路的著名地標，朝聖者們會將家鄉或沿途收集的石頭，放置在十字架的底部。這項不成文的傳統儀式，象徵著卸下自己的重擔、傷痛與過去的掙扎，讓它們留在身後，繼續朝著終點前進。它是朝聖者們在旅程中堅定信仰、堅持不懈和放下執著的象徵。

中世紀原始屋博物館

Palloza-Museo

傳統的圓形石頭房屋，以茅草為屋頂，主要見於西班牙西北部山區的盧戈省的安卡雷斯山脈地區，為該地區的特色建築。通常呈現橢圓形，由石頭建造的低矮牆壁與木材和茅草製成的錐形屋頂所組成。茅草屋頂具有良好的隔熱功能，助於室內維持冬暖夏涼的溫度。



早餐 飯店早餐

午餐 當地料理

晚餐 加利西亞海鮮料理



Auditorio Santiago & Spa 4*
或同級

晴天推薦

特別安排入住距離波爾托馬林、帕拉斯德雷、阿爾蘇阿三座城鎮，車程僅半小時的四星飯店連泊三晚，減少行李的重複打包，避開庇護所的擁擠人潮，並確保舒適衛生的睡眠環境，讓接下來連日健行的身心放鬆休息。並在每日上午派車接送至當日路線起點。

DAY 06

盧戈Lugo—33km—薩里亞Sarria—22km—波爾托馬林Portomarín【法國之路最美村莊】—27km—盧戈Lugo



薩里亞 Sarria

位於西班牙加利西亞自治區盧戈省，是法國之路最後一百公里的重要必經點。薩里亞的歷史可以追溯到羅馬時代，在中世紀是一個重要的商業和宗教中心。從薩里亞出發的法國之路全長約115公里，是聖雅各朝聖者之路最受歡迎的路線之一，通常為5-7天完成。



D5健行路線 Hiking Route

法國之路健行第五日，由薩里亞出發後，將與眾多朝聖者們一同行經火車鐵軌與樹林，看到沿途出現諸多商家攤販賣著各種紀念品，甚至出現提供載運及補給的接駁巴士等，彷彿一場大型校外教學。靠近波爾托馬林會經過大片的葡萄園、壯麗的米紐河風景盡收眼底。



最後一百公里 The Last 100 Km

進入薩里亞將明顯感受到朝聖者的增加與熱鬧，沿路會有許多當地各色的小小休息站、以及自由樂捐的點心站，走累了隨時可以休息片刻。當地的生章魚更是不能錯過的美食，在辛苦徒步的過程也要好好犒賞自己的胃。



早餐 飯店早餐
午餐 敬請自理
晚餐 敬請自理



Auditorio Santiago & Spa 4*
或同級

貼心提醒

海拔爬升：400m
行走距離：22km
估計時間：6hr

DAY 07

盧戈Lugo—27km—波爾托馬林
Portomarín—25km—帕拉斯德雷Palas
Rei—38km—盧戈Lugo

de



波爾托馬林

Portomarín

位於西班牙加利西亞盧戈省，米紐河的河畔。在中世紀是朝聖之路的重要驛站。在1962年為了建造水庫，波爾托馬林的舊城鎮被淹沒。如今新城鎮建在更高的山上，許多舊建築都被搬遷並重建在米紐河畔。其波爾托馬林橋建於12世紀，是法國之路最著名的橋樑之一。

D6健行路線

Hiking Route

法國之路健行第六日，從波爾托馬林到帕拉斯德雷的這段路線，將走進綠色隧道般的林蔭小徑，行走於大片黃澄澄的小麥田之間的黃土路，以及許多看似無盡延伸卻平整好走的緩坡，多座歷史悠久的石橋，和數座寧靜樸實的小村莊。



早餐 飯店早餐
午餐 敬請自理
晚餐 敬請自理



Auditorio Santiago & Spa 4*
或同級

貼心提醒

海拔爬升：500m
行走距離：25km
估計時間：7hr

DAY 08

盧戈Lugo—38km—帕拉斯德雷Palas
Rei—29km—阿爾蘇阿Arzúa

de



帕拉斯德雷

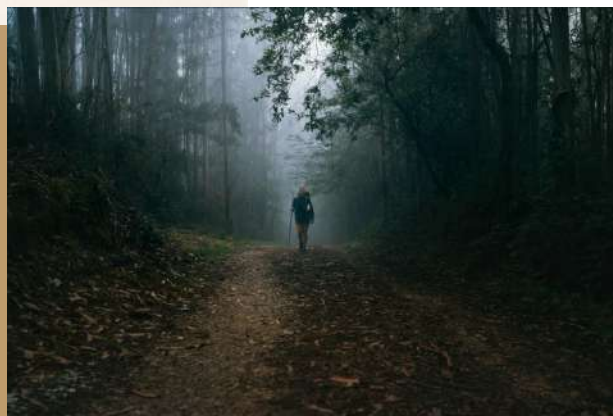
Palas de Rei

位於西班牙加利西亞自治區盧戈省，在中世紀是朝聖之路的重要驛站。其最著名的景點是建於12世紀的聖蒂亞哥教區教堂，是帕拉斯德雷最古老的教堂。

D7健行路線

Hiking Route

法國之路健行第七日，將經過最後50公里的里程碑，以及法國之路與原始之路兩條朝聖者路線的交匯處的小鎮梅利德，沿途將經過茂密的樹林，以及大片的玉米田，飽覽加利西亞鄉村的田野風光和傳統小村莊。



早餐 飯店早餐
午餐 敬請自理
晚餐 敬請自理



Pensión Ribadiso
或同級

貼心提醒

海拔爬升：600m
行走距離：29km
估計時間：8hr

DAY 09

阿爾蘇阿Arzúa—19km—培德若佐O Pedrouzo



阿爾蘇阿

Arzúa

位於西班牙拉科魯尼亞省，在中世紀曾是聖雅各之路上的重要驛站。最著名的建築是建於12世紀的聖胡安德阿波斯托爾醫院，曾是一家朝聖者旅館，如今已改建為博物館。阿爾蘇阿坐落在海拔385公尺的山坡上，從市區往下俯瞰，會看到綠意盎然的山坡地與田園風光。

D8健行路線

Hiking Route

法國之路健行第八日，隨著里程碑的數字愈來愈少，我們知道離終點聖地牙哥愈來愈接近。早晨起身出發，將經過晨霧濛濛的森林，雲霧繚繞的廣闊山坡地，也將經過畜養著小羊的牧場，每一步都在體驗朝聖之路上的美好。



早餐 飯店早餐
午餐 敬請自理
晚餐 敬請自理



Hotel Amiuka
或同級

貼心提醒

海拔爬升：1000m
行走距離：19km
估計時間：5hr

DAY 10

培德若佐O Pedrouzo—20km—聖地亞哥-德孔波斯特拉Santiago de Compostela【法國之路終點】、【健行完成慶功宴】



D9健行路線

Hiking Route

法國之路健行第九日，最後的19公里，將踏上前往路線的終點城鎮聖地亞哥-德孔波斯特拉，當遠遠地看見大教堂的屋頂，踏進大廣場，將不由自主地受到感動：「我做到了！」進入一道長迴廊，風琴手吹奏著樂器為你慶祝，此刻的喜悅將難以用言語形容。



聖地牙哥大教堂

Catedral de Santiago de Compostela

羅馬天主教聖地牙哥德孔波斯特拉總教區的一座教堂，建於11世紀，是西班牙最具標誌性的建築之一。據傳耶穌的十二門徒之一聖雅各的遺骸被安葬於此。它是天主教著名朝聖勝地之一，也是聖雅各之路的終點。



終點

Arrival

每一條步道都有其終點，給予行走於上的人們目標與方向，不論距離多麼遙遠，都將走到最後的目的地。就像各自人生的縮影，過程雖有不同，挑戰也不盡相同，也許經歷高低起伏，也許要學會放下，都能夠在終點過後歸零，再重新出發，繼續踏上新的旅程。



早餐 飯店早餐

午餐 敬請自理

晚餐 健行完成慶功宴



Hotel Exe Peregrino 4*
或同級

貼心提醒

海拔爬升：300m

行走距離：20km

估計時間：5hr

DAY 11

聖地亞哥-德孔波斯特拉Santiago
Compostela—73km—穆希亞Muxía【世界的盡頭】—295km—波爾圖Porto (葡萄牙)

de



世界的盡頭：穆希亞

Muxía

穆希亞是位於伊比利亞半島的最西北端的一座沿海小鎮。在古代曾被認為是已知世界的最西端，因此也被稱為世界盡頭。由於聖母瑪利亞顯現的傳說，吸引了來自世界各地的朝聖者，將抵達穆希亞當作是抵達了天涯海角的盡頭，也完成了他們的神聖旅程。



聖地亞哥-德孔波斯特拉

Santiago de Compostela

是西班牙加利西亞自治區的首府，也是一個重要的宗教和文化中心。其名稱意為「繁星原野的聖地亞哥」。自中世紀以來，前來此地的朝聖者絡繹不絕，在中世紀發展成為一個重要的商業和文化中心，於1985年被列為世界文化遺產。



波爾圖

Porto

波爾圖是葡萄牙第二大城市，位於杜羅河畔。最著名的地標為路易一世大橋，這座雙層鐵橋建於19世紀。舊城區是聯合國教科文組織世界遺產，擁有迷人的中世紀鵝卵石街道、巴洛克式教堂和新古典主義建築。波爾圖的美食融合葡萄牙和西班牙風味，是迷人的美食之都。

知識小學堂

在羅馬時代，穆希亞被稱為奧古斯塔·特里加拉，意思是“加利西亞的三座塔”，是當時重要的貿易和宗教中心。在中世紀，穆希亞成為聖雅各之路的重要目的地。據說在9世紀有一艘載有聖母瑪利亞雕像的船隻漂流到穆希亞海岸，這座雕像後來被安置在聖母船教堂。



早餐 飯店早餐
午餐 海鮮風味料理
晚餐 敬請自理



Eurostars Porto Douro 4*
或Eurostars Heroismo 4*
或同級

DAY 12

波爾圖國際機場OPO(葡萄牙) ✈ 轉機點



返程

Return Home

今日上午安排專車前往波爾多機場，收拾好行囊，滿懷這段旅程的點滴回憶，準備踏上回家的旅途。



早餐 飯店早餐
午餐 敬請自理
晚餐 機上簡餐



夜宿機上



精采回憶，滿載而歸 The Unforgettable Memories

結束精彩充實的旅程，帶著滿滿的回憶和感動，返回溫暖甜蜜的家。歡迎與我們分享此趟旅程的精彩故事，也期待在您的未來旅遊計畫裡，晴天能持續陪伴著您，一起走遍各地美景。



早餐 機上簡餐
午餐 機上簡餐



溫暖的家

- 行程中★標示為需門票且入內參觀、▲標示為下車外觀拍照或不需門票之入內參觀、◎標示為行車參觀。
- 團費：由於出發日期及飯店等級不同，團費將略有差異，確實售價請洽詢晴天旅遊服務專員。或請參照晴天官網之售價。
- 本系列產品團費包含：全程機票、住宿、餐食（自理除外）、行程中安排之入內參觀景點門票、以及各種機場燃油等稅金、刷卡，並含領隊、導遊、司機小費。
- 本行程包含旅行業責任保險【意外死殘保額新臺幣500萬、意外醫療保額新臺幣20萬】及旅行業履約保證保險。並特別贈送旅遊平安險。
- 產品團費不包含：床頭與行李等禮貌性質小費、臺灣機場來回接送、護照或其它旅遊證件辦理費。
- 報名後即可保留團位，並請於三日內繳交訂金，訂金每席：40,000元。如遇團體額滿或限期開票，請於隔日繳交訂金，始完成報名手續。
- 為考量旅客自身旅遊安全並顧及其它團員旅遊權益，凡年滿70歲以上或行動不便之貴賓，必須有家人或友人同行，方可報名，不便之處，尚請見諒。
- 團費報價以雙人房（2人一室）為主，歡迎您結伴參加。若單人報名，須付擔全程單人房差額。原則上晴天旅遊會協助安排同性團友共用一室同房，若能順利調整，則免收單人房差額。
- 單人房加價：23,000元。單人房加價係指「單人指定入住一間單人房之房價差」，而不是付房價差即入住雙人房型，單人房為一人使用空間，通常較雙人房小。
- 飯店的團體房無法指定連通房、同行親友指定住在同樓層或鄰近房間，晴天旅遊會向飯店提出您的需求，但無法保證飯店一定會提供，敬請見諒。
- 飯店建築常遇房間規格差異，或飯店善意升等造成房間大小不一，此非本公司所能掌控，亦無差別待遇，敬請旅客諒察。
- 旅行社出團之機位為團體機位，領隊僅能依照航空公司所給予的位子進行調整，並不能保證親友一定會坐在一起或皆有走道位，敬請見諒。
- 餐食口味偏重、葷食多肉、素食選擇性低，請於報名時提供特殊餐食需求。
- 本行程視飯店及航空公司之確認及當地節慶保有調整之權利，若遇商展或節慶，將會尋找同等級替代飯店及住宿點，敬請包涵，行程／航班／飯店／餐食以「行前說明會」書冊所列資料為準。
- 最低組團人數：16（含）人。如低於15（含）人，晴天公司保有最後出團之決定權。本公司將派持有合格領隊執照之領隊全程隨團服務。
- 其它未盡事項請依照「國外旅遊定型化契約書」之相關條款規定，以及晴天官網之【其它說明】。

- 依歐洲當地消防法規定，小孩(一般是指12歲以下)須有床位，且部分歐洲飯店只接受小孩才能加床，不接受三位大人(12歲以上)同房；若三位大人要同房，則幾乎無法訂到標準的三人房，會以標準雙人房加一單人床(多為行軍床或沙發床)方式安排，且歐洲飯店房間室內空間不若東南亞地區寬敞，可能將影響到室內的活動空間，建議避免三人同房。
- 歐式飯店建築常遇房間規格差異，或飯店善意升等造成房間大小不一，此非本公司所能掌控，亦無差別待遇，敬請諒察。
- 歐洲因環保及氣候特性冬季寒冷時間較長，夏季炎熱時間較短，且夏季日夜溫差大夜晚涼爽，因此部份飯店房間僅設置冬天必備之暖氣設備，並無冷氣設備，敬請諒察。



所需證件

PAPERWORK

- 報名時需準備下列資料：
 1. 旅客基本資料表
 2. 護照正本(護照正本請簽名，自旅程返回入境台灣日起須有六個月以上之效期，3頁以上空白頁)或護照影本者需另簽「護照自帶切結書」
 3. 訂金傳真刷卡確認單
 4. 旅遊國家如需辦理簽證，晴天業務專員會另行通知相關資料。
 5. 完成報名與相關護照證件繳交後，務必至團體出發前維持資料一致，以利處理團體保險與申請部份國家之簽證事宜，避免資料變更異動造成旅程無法順利進行，懇請知悉。
 6. 台灣護照享前往歐洲申根區域每半年累計停留不超過90天之免簽證待遇。若持有非台灣護照，請提前與業務確認是否有不同規範。
 7. 無護照、護照頁數不足、效期不足、過期者或護照汗損(包含髒污、封面與內頁分離、局部破裂、蓋有非出入境之印章等)、蓋有爭議國家之入出境章以及相貌／姓名變更與護照照片不符變更等...旅客有義務自行檢查審核，上述說明如有疑問請來電洽詢。



其他說明

INSTRUCTIONS

晴天旅遊貼心安排，讓貴賓的每一趟旅程都能玩得開心，盡興而歸！

- 贈送行李綁帶 可牢固行李箱，且於機場託運、領取行李時易於識別。
- 採用台灣出發的健行領隊配置，專業服務的隨團領隊，貼心照顧提供詳細的導覽及解說。
- 特別贈送旅遊平安險：包含旅遊不便險、海外突發疾病、醫療保險等。
- 每人提供上網Sim卡1張，讓您隨時分享旅途美景，打卡不中斷。



SUNDAY
TOURS

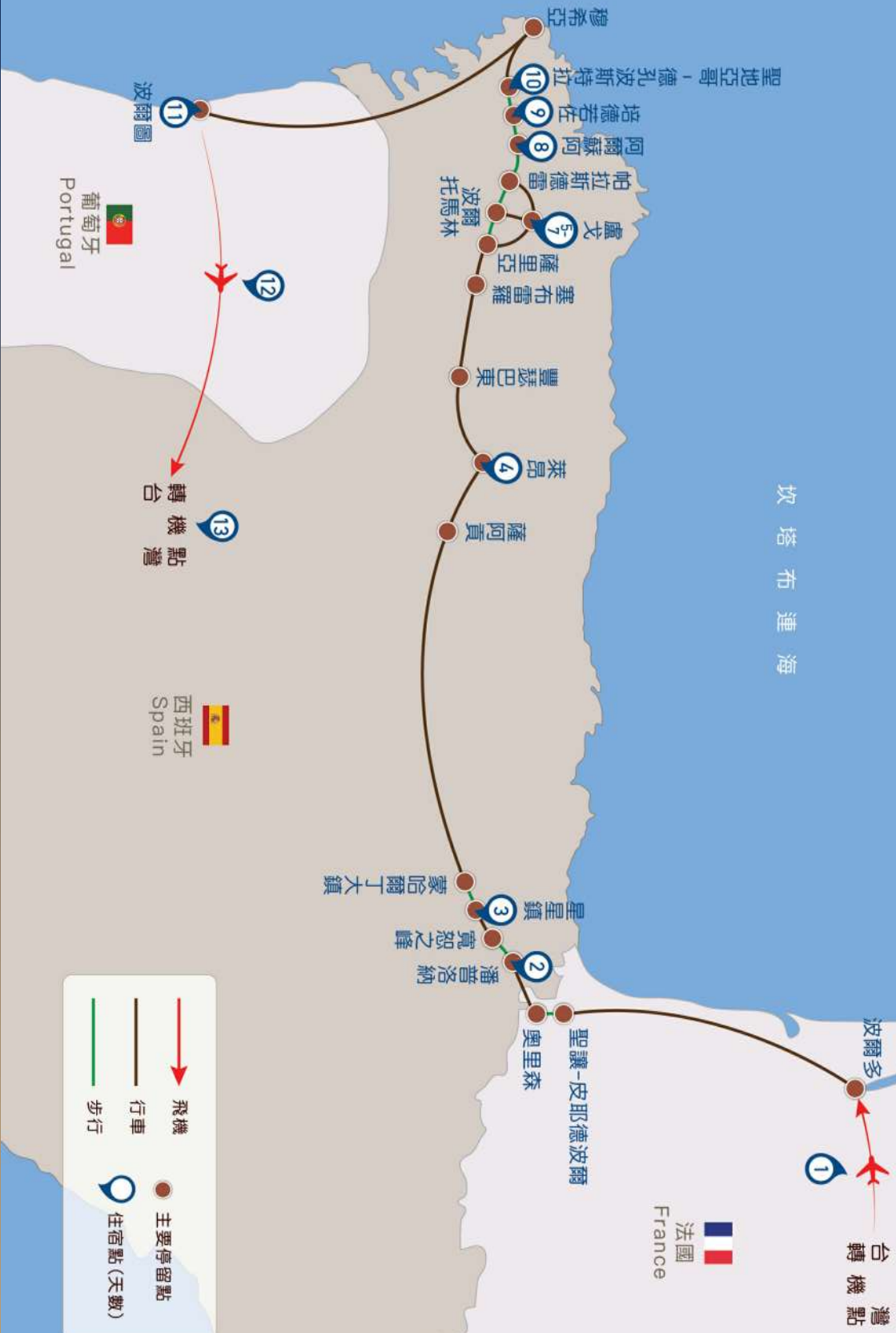


SUNDAY TOURS



SUNDAY TOURS

西班牙聖雅各朝聖者之路13日：法國之路與世界盡頭、雙達人帶路、朝聖者證書、四星連泊



轉機點

1

波爾多

坎塔布連海

法國
France

西班牙
Spain

葡萄牙
Portugal

- 飛機 (Air)
- 火車 (Train)
- 步行 (Walking)
- 主要停留點 (Main Stop)
- 住宿點 (天數) (Accommodation (Days))