



TRAVEL
IS MY
THERAPY

| NORTHERN SPAIN

行
程
表

法國之路健行 北境人文薈萃 鄉間恬淡閒適

巴斯克 X 歐洲之峰 X 朝聖之路

北部西班牙 **12** 日

千年古道的心靈原鄉 X 迥然不同的北方風土



 SUNDAY TOURS
晴天旅遊

| 台 北 |
02-2711-3355

| 台 中 |
04-2323-0068

| 高 雄 |
07-5377-577

★ 西班牙獨有的景致 旅遊的精彩 就在稀缺

其他國家無法複製的感官感受、無可比擬的多樣面貌

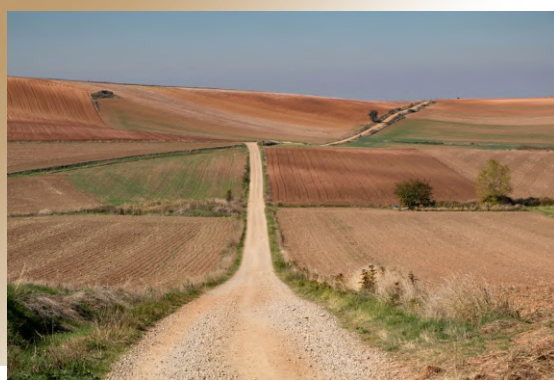


繁星匯聚的千年古道

聖雅各古道Camino de Santiago是前往天主教聖地「繁星原野」聖地牙哥的朝聖之路，每年幾十萬人匯聚於此前往終點，我們走上眾路線中最知名的法國之路、也途經有山有海的北方之路，二條路線上的名勝多不勝數！

健行路線一 約5公里

從潘普洛納南方小鎮Guenduláin出發，途經Zariquegui小鎮抵達寬恕之峰Alto del Perdón，沿途可見法國之路上的鄉村景致，起伏的丘陵、綿延的麥田、鄉間的質樸風光與無垠大地為這趟旅程揮灑上雋永如詩的淡彩！



健行路線二 約16公里

從薩里亞Sarria出發乘車至Serra，步行前往波爾托馬林Portomarín，行經火車鐵軌與橡樹林，或可窺見當地農家的高架穀倉，街路充滿悠閒的田園風光、鄉間驅趕羊群的婦人也依然在，散發出居民朝氣蓬勃的生活感！

健行路線三 約6公里

踏上前往朝聖之路終點的最後路段，從城郊的朝聖者紀念碑Monumento ao Caminante走入聖地牙哥，與身份各異的聖者們比肩前行，捨棄世俗紛擾的空靈旅程擁抱最終的剎那，相信旅人或能感受這份純粹的悸動。



★ 西班牙獨有的景致 旅遊的精彩 就在稀缺

其他國家無法複製的感官感受、無可比擬的多樣面貌

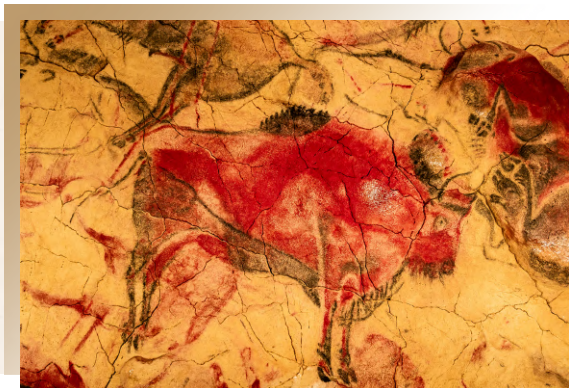


龍脊島

孤懸於比斯開海岸中的岩島，一座曲折狹窄的人行石橋連接內陸，風浪侵蝕沖刷得以淬鍊出奇異景致的獨特地貌，沉積地質復理石Flyscliiff點綴，萬年的海陸更替成就眼前的壯闊景致，「權力遊戲」影集的奇幻身影使來訪者絡繹不絕！

歐洲之峰

綿延西國北部的綠色地帶，山區內鬱密如畫的林地、靜謐純淨的高山湖泊、植坡與裸露相間的石灰岩層，沿途風光時而壯闊時而柔媚，牛隻漫步在綠草如茵的湖邊牧地，波光粼粼襯托銀亮岩山，步調緩慢而無比閒適。



史前藝術壁畫

一萬五千年前史前時代的人類，在阿爾塔米拉洞穴留下了驚人的動物壁畫，栩栩如生的輪廓與立體效果，如此珍貴的遺產是伊比利半島最早的藝術品、人類最早的藝術成就，以岩壁為畫布的生動藝術創作令人咋舌！

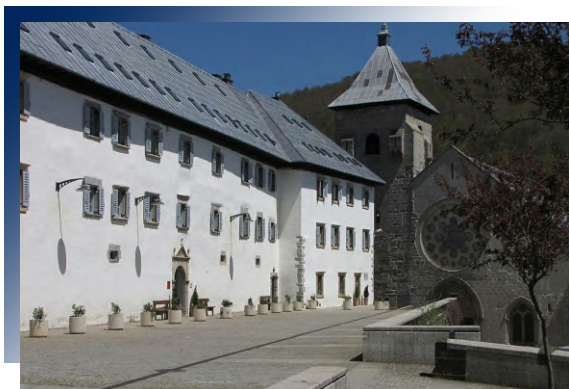
高第的初試聲啼

巴塞隆納的作品太過精彩，世人因而忘卻他處的創作同樣夢幻！高第早年的作品有著童話般的外觀、伊斯蘭宣禮塔為發想的塔樓，紅磚瓦與向日葵花磚交疊，處處可見藝術家的生動奇趣與生命力！



酒店傳遞當地真情 旅遊的浪漫 盡在旅泊

執著於「風情旅店」特色的旅宿會在服務、裝飾、色彩運用、空間光線的協調中表現出當地的文化風土。



Hotel Roncesvalles ★★★

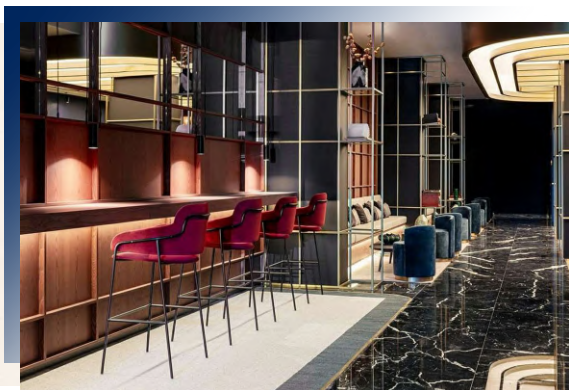
隆塞瓦列斯旅館

原為神職人員休憩居所的建體建於1725年，與頗負盛名的聖母教堂相連接，這裡過往以醫院、庇護所、禮拜堂成為朝聖者們一路前行的依託，由納瓦爾政府文化保存協會主導修繕改建。

Parador de Cangas de Onis ★★★★★

阿斯圖利亞國營旅館

八世紀興建的本篤修道院留存至今，這裡是西哥德古老王室鍾愛之所，豐厚歷史餘韻點綴其間，石牆紅瓦的古典、與現代舒適的起居兼而有之，兼存並續，眾多國營旅館中亦屬出類拔萃之作！



Radisson Collection Gran Via Bilbao

★★★★★

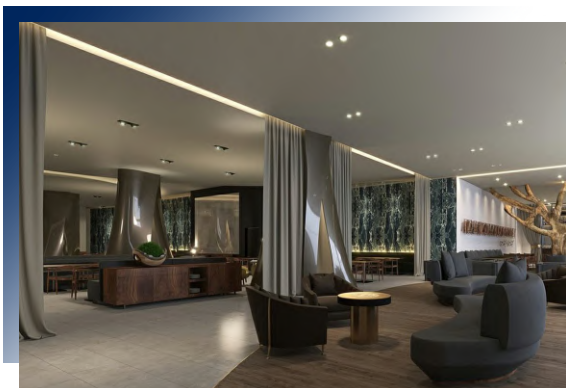
當代設計的豐富色彩

近年在畢爾包造成話題的新穎旅館，運用大量在地藝術與設計妝點，追求營造理想的生活空間，室內優雅的大地色調輔以金色藍色，與城市景觀天際相互呼應。巴斯克名廚執掌的餐廳十分精彩，旅館對自身餐飲的重視與否亦是旅館評鑑的標準！

Hilton Porto Gaia ★★★★★

眺望舊城的新穎旅宿

杜羅河左岸的加亞新城區，緩坡林立與歷史古城對望，本就是全觀波多天際線的絕妙景區！波特酒廠長久以來聚集於此，旅館由波特酒儲藏室改建，現代舒適的設計風格翻新至今不到二年，少了舊市區的施工紛擾！





讓人驚豔的是經典Pintxo

電影《吉爾達 Gilda Mundson Farrell》於1946年上映倍受好評，美麗性感的女主角被形容為「salada, verde y un poco picante」(鹹、綠和一點辣)。之後便誕生了橄欖、辣椒、醃鯷魚用牙籤串在一起的Pintxo (稱Gilda)。幾年後La Gilda 成為全西班牙酒吧必備小吃直至今日。

Caldo Gallego

雜燴肉菜湯

以羽衣甘藍、白豆、蕪菁、馬鈴薯、煙燻豬瘦肉與肥肉、肉腸熬製成湯並以豬油調味，厚實飽滿的肥潤是當地人最家常的味道，加利西亞地區世代傳承的美味、烹煮食材也會因時令季節而有不同，簡單的工序卻蘊含美妙的香氣。



Polbo á Feira

水煮章魚

敲打肥厚的章魚腳破壞肌肉纖維令肉質柔嫩，銅鍋烹煮取出後修剪成片、灑上粗鹽與經煙燻乾燥製成的辣椒粉，以初榨橄欖油增添多汁餘味，簡單俐落地呈現食材的清涼鮮甜，令饕客忍不住嚼食一番。

Port Lodge Cuisine

酒莊內的好料理

Graham酒莊逾越200年釀造波特酒的卓越技藝，已然是全球最頂尖的酒莊之一，擁有杜羅河谷地最好的葡萄產地，年分波特酒在拍賣場上創下高價亦是常見！酒莊內餐廳以巴斯克料理的內蘊，重新詮釋葡萄牙的傳統菜餚。



DAY 01

台灣 → 伊斯坦堡



啟程，出發

我們將帶著行李與雀躍興奮的心情，準備開始我們的旅程。想著接下來會遇到的美景及美食，就會萬分期待，今晚在機上養精蓄銳，讓我們一同懷著愉悅的心情，前往下一站！



早餐 敬請自理
午餐 敬請自理
晚餐 機上



夜宿機上

DAY 02

伊斯坦堡 ✈ 波爾多 - 235km - 聖讓-皮耶德波爾 - 28km - 隆塞瓦列斯



聖讓-皮耶德波爾

Saint Jean Pied de Port

位於隆塞沃山口Roncesvaux Pass法國一側，翻越庇里牛斯山前最終的城鎮、亦是朝聖者們踏上法國之路的起始之地。鵝卵石主街道穿越城鎮，街道盡頭走過西班牙門Porte Espagne、旅人們互道Buen Camino後開啟了旅程。



隆塞瓦列斯

Roncesvalles

隆塞沃山口為庇里牛斯山區最易取道的翻越路線，引領騎士文學的羅蘭之歌場景傳頌至今，這裡標示著旅人們完成了艱鉅旅途的第一階段，僅有少數居民的村落周遭青草牛鈴、霧氣繚繞的空靈交纏著歷史餘韻的厚重。



法國之路

Camino Francés



朝聖之路最著名的路線，地勢平緩、沿途的指標、庇護所最多最密集，全長800公里的小徑啟發了許多藝術家、廣告人、作家、電影電視製作，這條千年古道已超越宗教意義成為文化的一部分！法國翻越庇里牛斯山開始，經過潘普洛納、布爾戈斯、萊昂延伸至聖地牙哥。



早餐 機上
午餐 傳統小館的好味道
晚餐 旅館主廚推薦料理



Hotel Roncesvalles 3*
或同級

DAY 03

隆塞瓦列斯 - 48km - 潘普洛納 - 11km - Guenduláin
- 5km - 寬恕之峰 - 172km - 畢爾包



潘普洛納

Pamplona

西班牙最著名和最瘋狂的節日的舉辦地，奔牛之路從城北城牆邊開始，經過節日主保聖人▲聖費爾明壁龕，來到▲市政廳、酒館林立的▲美食巷，抵達終點的▲鬥牛場、還有惟妙惟肖極為生動的▲奔牛紀念雕塑、海明威鍾愛的百年咖啡廳所在的▲城堡廣場！



寬恕之峰

Alto del Perdón

荒野丘頂上的朝聖者剪影雕塑，呈現不同時代的朝聖者身影，襯托背後蒼茫遼闊的景致，已然成為朝聖之路最鮮明的象徵，訴說著成千上萬途經於此的旅人故事。此地所見已足以代表法國之路沿途的田野風光，無際的鄉間原野與小路彷彿使時間靜止。



健行路線 約5公里

Hiking Route

從潘普洛納南方小鎮Guenduláin出發，途經Zariquegui小鎮抵達寬恕之峰Alto del Perdón，沿途可見法國之路上的鄉村景致，起伏的丘陵、綿延的麥田、鄉間的質樸風光與無垠大地為這趟旅程揮灑上雋永如詩的淡彩！



早餐 旅館的早餐
午餐 傳統小館的好味道
晚餐 是Pintxos



Radisson Collection Bilbao 5*
或Hotel Carlton Bilbao 5*
或同級

貼心提醒

今日健行距離：約5公里
海拔爬升：259公尺
建議穿著舒適的鞋子和合適的排汗衣物，並攜帶足夠的水和食物，與注意防曬和防蟲。

DAY 04

畢爾包 - 33km - 龍脊島 - 25km - 格爾尼卡 - 36km - 畢爾包



龍脊島

Gatzelugatxe

孤懸於比斯開海岸中的岩島，一座曲折狹窄的人行石橋連接內陸，風浪侵蝕沖刷得以淬鍊出奇異景致的獨特地貌，沉積地質復理石Flysch Cliff點綴，萬年的海陸更替成就眼前的壯闊景致，「權力遊戲」影集的奇幻身影使來訪者絡繹不絕！

格爾尼卡

Gernika

14世紀建城後長久為巴斯克地區的政治中心，來自比斯開地方的代表聚集於此商議立法，傳統集會地點的古樹依然在，格爾尼卡樹是巴斯克人民生動歷史的象徵，這裡也因畢卡索的傳奇畫作而引人注目。



畢爾包

Bilbao

曾是鋼鐵、造船產業繁榮的重工業城市，隨著重工業衰退而逐漸蕭條，卻以藝術設計讓都市轉型重生，透過幾位享譽國際的建築師改造市容，▲地鐵開通、★古根漢美術館、▲步行橋與機場，使幾近凋敝的城市起死回生，造就世上最成功的都市再造案例之一。

★ 古根漢博物館

Museo Guggenheim

畢爾包的文化之寶，建築本身即為屬目焦點，Frank Gehry設計出令人矚目的銀色曲線，外觀像艘怪船或花朵，以建築物罕用的鈦版包覆立面，光的反射而不時變化外觀，館藏範圍廣泛的現代與當代藝術，這座設計大膽的地標讓這座工業城市躍上世界藝術舞台。



早餐 旅館的早餐

午餐 傳統小館的好味道

晚餐 小酒館內的好料理



Radisson Collection Bilbao 5*

或Hotel Carlton Bilbao 5*

或同級

貼心提醒

旅人僅能透過步行前往龍脊島，巴士停靠於鄰近內陸，接著健行來回約4公里、踏過241級台階後抵達島上修院。

海拔爬升：190公尺

建議穿著舒適的鞋子和合適的排汗衣物，並攜帶足夠的水和食物，與注意防曬和防蟲。

DAY 05

畢爾包 - 124km - 聖提亞納 - 3km - 阿爾塔米拉 - 19km - 科米亞斯 - 90km - 坎加斯德奧尼斯



聖提亞納 Santillana del Mar

人口不到5千人的小鎮仍舊保持中世紀的風貌，鵝卵石街道、鮮花裝飾的陽台、石頭和磚砌的房舍有如電影場景般，石材立面鑲嵌著家族徽章，人們將他們珍貴的房屋代代相傳。儘管遊人如織，此地仍舊維持原樣。

★ 阿爾塔米拉博物館 Museo de Altamira

一萬五千年前史前人類留下了驚人的動物壁畫，用赭色與黑色繪出野牛、馬、鹿、豬，過於栩栩如生的輪廓與立體效果，曾經被質疑是現代人仿造，如此珍貴的遺產是伊比利半島最早的藝術品、人類最早的藝術成就。為了避免壁畫的變質與損壞，現今參觀的是複製岩洞。

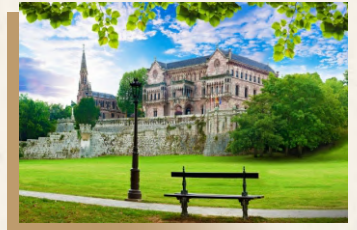


★ 向日葵別墅 El Capricho de Gaudí

高第早年設計的作品，可見到高第在其藝術創作的早期，使用東方藝術元素的手法，日後在巴塞隆納大鳴大放的自然主義已可見雛形，有著童話般的外觀、以伊斯蘭宣禮塔為發想的塔樓、大量紅磚瓦與向日葵花磚，處處可見藝術家的生動奇趣與表現出的生命力。

★ 科米亞斯侯爵夏宮 Palacio de Sobrellano

現代主義以新哥德藝術風格表現，門廊窗飾的精調細琢引人入勝，繁複的雕飾與多元的建築語彙讓人目不暇給，多彩玻璃揮灑猶如置身教堂中殿的光影，瞬息萬變的光澤留給觀者無限幻想空間，隨處可見設計師的匠心獨具！



早餐 旅館的早餐

午餐 坎塔布里亞燉肉鍋

晚餐 旅館主廚推薦料理



Parador de Cangas de Onis 4*
或同級

晴天推薦

小巧舒適的濱海小鎮科米亞斯 Comillas，卻是風雅人士喜愛的度假休憩地，鎮上的建築引人入勝，曾經流行的英式宅邸、多梅內克經手裝飾的大學，加泰隆尼亞的現代藝術在此初試聲啼，新藝術建築將地景大為改觀，在諸多沿海小鎮中獨樹一格。

DAY 06

坎加斯德奧尼斯 - 22km - 歐洲之峰 - 13km - 科瓦東加 - 191km - 萊昂



歐洲之峰

Picos de Europa

綿延西國北部的綠色地帶，山區內鬱密如畫的林地、靜謐純淨的高山湖泊、植坡與裸露相間的石灰岩層，沿途風光時而壯闊時而柔媚，牛隻漫步在綠草如茵的湖邊牧地，波光粼粼襯托銀亮岩山，步調緩慢而無比閒適。

科瓦東加

Covadonga

位於歐洲之峰群嶺谷地之間，此地因擊退摩爾人的事蹟成為收復失地運動的開端，聖母庇佑傳說亦流傳至今，▲大教堂立於這處受虔誠信仰圍繞的谷中，遺世獨立的聖所猶如讓遊人拋開塵囂的境外之地。



萊昂

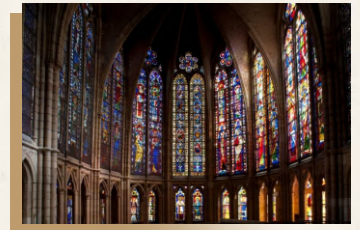
León

曾經極盡繁榮的古王國首都、西班牙的前身，遺留的建築遺產橫跨千年，羅馬式會堂、★哥德式大教堂、文藝復興式宅邸、▲銀匠風格修道院、甚至是▲19世紀現代建築，建築史上幾個重要時期的風格可見於此，廣大的時空跨度、走訪其中如穿梭各個時代！

★ 萊昂大教堂

Catedral de León

13世紀動工費時近百年完成的哥德式大教堂，內部多達125扇彩繪玻璃為大教堂最壯麗的特色，不同時段隨著陽光的照射，展現不同的風采，營造出非凡的光影效果，每一片精細的手工裝飾玻璃不禁讓人屏息！



早餐 旅館的早餐

午餐 阿斯圖利亞料理的好味道

晚餐 地道餐館的好滋味



NH Collection León 4*
或同級

貼心提醒

歐洲之峰湖區因交通管制私人巴士無法進入，我們搭乘當地公共巴士往返進出。

今日繞行二座湖泊、健行約4公里

海拔爬升：86公尺

建議穿著舒適的鞋子和合適的排汗衣物，並攜帶足夠的水和食物，與注意防曬和防蟲。

DAY 07

萊昂 - 113km - 龐費拉達 - 55km - 塞布雷羅 - 45km - 薩里亞



龐費拉達

Ponferrada

鄰近環地中海地區最大的金礦礦脈，這裡曾為羅馬世界最大的採礦中心，因朝聖之路旅人的絡繹不絕而發展，聖殿騎士團以保護朝聖者為名託管此地興建城堡據點，此地更以一道肉餡豬腸菜餚與優雅豐姿的葡萄酒而揚名西國。



比耶爾索

Villafranca del Bierzo

朝聖者因病無法繼續朝聖旅途，在此地通過寬恕之門即可獲得同等赦免。這座中古世紀村落古樸的石屋凝滯的歲月古老斑駁，時光錯置的美麗幻覺只讓人舒心暢意，這裡也因韓國綜藝的拍攝而吸引無數旅人前往！



★ 中世紀原始屋博物館

Palloza-Museo

傳統的圓形石頭房屋，以茅草為屋頂，主要見於西班牙西北部山區的盧戈省的安卡雷斯山脈地區，為該地區的特色建築。通常呈現橢圓形，由石頭建造的低矮牆壁與木材和茅草製成的錐形屋頂所組成。茅草屋頂具有良好的隔熱功能，助於室內維持冬暖夏涼的溫度。



早餐 旅館的早餐

午餐 肉餡豬腸料理

晚餐 旅館主廚推薦料理



Sarria Hotel Alfonso IX 4*

或同級

貼心提醒

中世紀原始屋博物館由私人住宅營運，可能因為工作人員不足而不定時關閉，敬請見諒。

DAY 08

薩里亞 - 25km - 波爾托馬林



薩里亞

Sarria

位於西班牙加利西亞自治區盧戈省，是法國之路最後一百公里的重要必經點。薩里亞的歷史可以追溯到羅馬時代，在中世紀是一個重要的商業和宗教中心。從薩里亞出發的法國之路全長約115公里，是聖雅各朝聖者之路最受歡迎的路線之一，通常為5-7天完成。



波爾托馬林

Portomarín

位於西班牙加利西亞盧戈省，米紐河的河畔。在中世紀是朝聖之路的重要驛站。在1962年為了建造水庫，波爾托馬林的舊城鎮被淹沒。如今新城鎮建在更高的山上，許多舊建築都被搬遷並重建在米紐河畔。其波爾托馬林橋建於12世紀，是法國之路最著名的橋樑之一。



路健行路線 約16公里

Hiking Route

從薩里亞Sarria出發乘車至Serra，步行前往波爾托馬林Portomarín，行經火車鐵軌與橡樹林，或可窺見當地農家的高架穀倉，街路充滿悠閒的田園風光、鄉間驅趕羊群的婦人也依然在，散發出居民朝氣蓬勃的生活感！



早餐 旅館的早餐

午餐 敬請自理

晚餐 傳統小館的好味道



Portomarín Star 3*
或同級

貼心提醒

今日健行距離：約 16 公里

海拔爬升：148 公尺

建議穿著舒適的鞋子和合適的排汗衣物，並攜帶足夠的水和食物，與注意防曬和防蟲。

DAY 09

波爾托馬林 - 97km - 聖地牙哥



健行路線 約5公里

Hiking Route

踏上前往朝聖之路終點的最後路段，從城郊的朝聖者紀念碑Monumento ao Caminante走入聖地牙哥，與身份各異的聖者們比肩前行，捨棄世俗紛擾的空靈旅程擁抱最終的剎那，相信旅人或能感受這份純粹的悸動。



聖地牙哥

Santiago de Compostela

與耶路撒冷、梵諦岡並列天主教的三大聖地，9世紀在此發現耶穌基督的使徒聖雅各之墓，自中世紀起無數來自歐洲各地的人徒步前來朝聖，聖城中舉目皆是來自各地、配戴扇貝作為標誌的朝聖者，▲大教堂周邊廣場，繁雜的建築風格呈現歐洲少能與之匹敵的壯麗與和諧！



★ 聖地牙哥大教堂

Catedral de Santiago de Compostela

為安置聖雅各之墓而興建，經過回教徒的破壞與天主教徒的重建，羅馬式結構的宏偉建築，映入眼簾的是繁複雕飾的巴洛克立面與雙塔，進入正門可見超過200尊雕像的3扇拱門「榮耀之門」迎接結束長途旅程的朝聖者，通過此門眼前出現峨巍的內部。



早餐 旅館的早餐

午餐 加利西亞料理的好味道

晚餐 旅館主廚推薦料理



Gran Hotel Los Abetos 4*
或同級

貼心提醒

今日健行距離：約 5 公里

海拔爬升：42 公尺

建議穿著舒適的鞋子和合適的排汗衣物，並攜帶足夠的水和食物，與注意防曬和防蟲。

DAY 10

聖地牙哥 - 231km - 波多



波多

Oporto



葡萄牙第二大城，這裡匯聚了最好的葡萄牙：溫暖的陽光、熱情的人們、慵懶的河畔、宏偉的教堂、蜿蜒的中世紀街道、鐵花與磁磚裝飾的房屋，以及她的同名葡萄酒-波特酒。走訪▲聖本篤車站、▲教士塔、▲卡爾莫教堂、▲路易一世橋、▲河濱區。

★ 波特酒

Port Wine

使用杜羅河上游指定產區種植的葡萄混釀，在糖分發酵途中添加蒸餾烈酒，停止酵母繼續發酵，將殘餘糖分保留酒中提高酒精含量，為酒精強化酒的一種。杜羅河口有許多歷史悠久的酒莊，來此品酒享受葡萄牙國粹美酒的香氣口感！

★ 景觀纜車

Teleferico de Gaia

纜車連接了酒莊區河岸與路易一世鐵橋上層，乘上纜車越過酒莊的紅色屋瓦，您可見到七彩樓房、穿梭遊船以及壯闊鐵橋在波光粼粼的河面上共同作畫，讓人沉浸於杜羅河悠悠的酒香風韻。



早餐 旅館的早餐
午餐 酒莊內好料理
晚餐 旅館主廚推薦料理



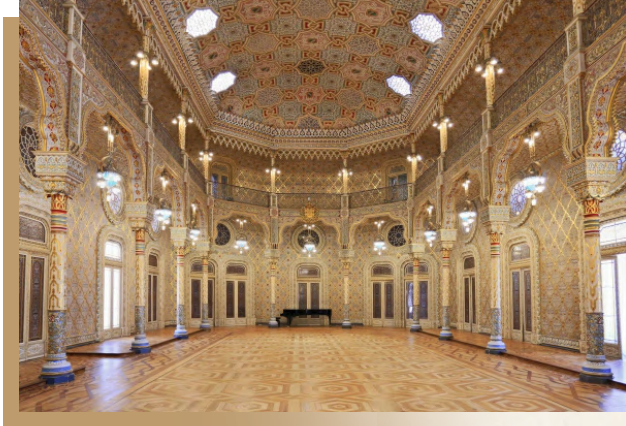
Hilton Porto Gaia 5*
或Sheraton Porto Hotel & Spa 5*
或同級

貼心提醒

Graham 酒莊若無法預訂，則改在 Taylor 酒莊品酒、午餐亦在 Taylor 酒莊內享用

DAY 11

波多 → 伊斯坦堡



★ 證券交易所宮

Palácio da Bolsa



19世紀時由波多商會興建，當時商業繁盛，與20多國有經常貿易往來，作為重要會議場所，證券交易所宮內部裝飾華貴精緻，使用最好的木頭作建材，彩色雕柱搭配金邊裝飾閃耀流光，採光用的彩色玻璃也是繁複精美，展現葡萄牙第一大港的氣勢。

★ 萊羅書店

Livraria Lello

被評為全球最美書店之一的萊羅書店開業於1906年，精細木質壁飾、天花板彩色玻璃花窗搭配優雅雕琢的圓弧狀紅色階梯，讓書冊陳列也形成一幅美好的畫，相傳也是哈利波特作者書中建築的靈感來源。



早餐 旅館的早餐

午餐 敬請自理

晚餐 機上



夜宿機上

DAY 12

伊斯坦堡 → 台灣



精彩回憶，滿載而歸

歡迎與我們分享此趟旅程的精彩故事，也期待在您的未來旅遊計畫裡，晴天能持續陪伴著您，一起走遍各地美景。



早餐 機上

午餐 機上

晚餐 敬請自理



溫暖的家

1. 行程中★標示為需門票且入內參觀、▲標示為下車外觀拍照或不需門票之入內參觀、◎標示為行車參觀。
2. 團費：由於出發日期及飯店等級不同，團費將略有差異，確實售價請洽詢晴天旅遊服務專員。或請參照晴天官網之售價。
3. 團費包含：全程機票、住宿、餐食（自理除外）、行程中安排之入內參觀景點門票、每人1件大行李進出飯店搬運費（過夜包敬請自提）及各種機場燃油等稅金、刷卡、本國國籍護照之簽證費，並含領隊、導遊、司機小費，另含旅行業責任保險【意外死殘保額新臺幣500萬、意外醫療保額新臺幣20萬】及旅行業履約保證保險。
4. 團費不包含：床頭與行李等禮貌性質小費、機場來回接送、護照或其它旅遊證件辦理費。
5. 訂金每席：40,000元。報名即可進入候補名單，三日內由服務專員協助補入訂金後，進入該團合約。
6. 當您繳付訂金即表示旅遊契約產生效力，本公司將依各協力商之要求，為您預付此趟旅程的旅館、餐廳或機票等費用。若您因故取消，本公司將依「國外旅遊定型化契約書」之相關條款或估算已實付的費用，向您收取超支費用或退回剩餘訂金。多數外籍航空公司一經開立機票，旅客需付全額票款，且不接受調整名單。（旅客若因懷孕、生病、意外受傷等因素取消機票，航空公司皆無法退款）。
7. 不同國家有程度高低的旅遊風險，為考量旅客自身旅遊安全並顧及同團其它團員的旅遊權益，若有慢性疾病、年滿70歲以上、行動不便等狀況，請主動告知，且需有家人或友人同行，方可接受報名。如未告知身體特殊狀況以致無法成行或衍生其他問題，旅客需自行負責。
8. 團費報價以雙人房（2人一室）為主，歡迎結伴參加。若單人報名，須付擔全程單人房差額。原則上晴天旅遊會協助安排同性團友共用一室，若順利調整，則免收單人房差額。
9. 單人房加價：請洽詢業務。單人房加價係指「單人指定入住一間單人房之房價差」，而不是付房價差即入住雙人房型，單人房為一人使用空間，通常較雙人房小。
10. 飯店的團體房無法指定連通房、同行親友指定住在同樓層或鄰近房間，晴天旅遊會向飯店提出您的需求，但無法保證飯店一定會提供，敬請見諒。
11. 飯店建築常遇房間規格差異，或飯店善意升等造成房間大小不一，此非本公司所能掌控，亦無差別待遇，敬請旅客諒察。
12. 旅行社出團之機位為團體機位，領隊僅能依照航空公司所給予的位子進行調整，並不能保證親友一定會坐在一起或皆有走道位，敬請見諒。
13. 當地餐食口味偏重、葷食多肉、素食選擇性低，請於報名時提供特殊餐食需求。恕無法指定餐食，僅能根據過敏及特殊飲食禁忌替換可能選項。不吃肉食之貴賓部份餐食會以素食替代，無法保證一定有海鮮可替代提供，敬請見諒。
14. 有關房型與特殊餐食需求，我們將盡力協助，但無法保證皆可調整。因國外飯店與餐廳於旺季時極度忙碌，難以接受短期內的調整，為盡力達成貴賓需求與配合供應商的安排，請務必最遲於出發前14天完成告知。若逾期通知，每一項修改，將酌收新台幣500元。

15. 依當地消防法規定，小孩（一般是指12歲以下）須有床位，且部分飯店只接受小孩才能加床，不接受三位大人（12歲以上）同房；若三位大人要同房，則幾乎無法訂到標準的三人房，會以標準雙人房加一單人床（多為行軍床或沙發床）方式安排，且飯店房間室內空間不若東南亞地區寬敞，可能將影響室內的活動空間，建議避免三人同房。

16. 因環保及氣候特性冬季寒冷時間較長，夏季炎熱時間較短，且夏季日夜溫差大夜晚涼爽，因此部份飯店房間僅設置冬天必備之暖氣設備，並無冷氣設備，敬請諒察。

17. 本行程視飯店及航空公司之確認及當地節慶保有調整之權利，若遇商展或節慶，將會尋找同等級替代飯店及住宿點，敬請包涵，行程／航班／飯店／餐食以「行前說明會」書冊所列資料為準。

18. 最低組團人數：16（含）人。如低於15（含）人，晴天公司保有最後出團之決定權。本公司將派持有合格領隊執照之領隊全程隨團服務。

19. 非歸責於晴天旅遊在班機失接之豪華艙及商務艙等貴賓敬請知悉：

晴天將儘速為您改訂可及早接續行程的班機，如屬不同航空公司，將只能訂經濟艙因應；如屬同一航空公司，會優先以原訂艙等訂位，若無法訂到原艙等，本公司會依據定型化契約第27條協助您向航空公司爭取。

20. 其它未盡事項請依照「國外旅遊定型化契約書」之相關條款規定，以及晴天官網之【其它說明】。



所需證件

PAPERWORK

● 報名時需準備下列資料：

1. 旅客基本資料表
2. 護照正本（護照正本請簽名，自旅程返回入境台灣日起須有六個月以上之效期，3頁以上空白頁）或護照影本者需另簽「護照自帶切結書」
3. 訂金傳真刷卡確認單
4. 台灣護照享前往歐洲申根區域每半年累計停留不超過90天之免簽證待遇。若持有非台灣護照，請提前與業務確認是否有不同規範。

● 完成報名與相關護照證件繳交後，務必至團體出發前維持資料一致，以利處理團體保險與申請部份國家之簽證事宜，避免資料變更異動造成旅程無法順利進行，懇請知悉。

● 無護照、護照頁數不足、效期不足、過期者或護照汙損（包含髒污、封面與內頁分離、局部破裂、蓋有非出入境之印章等）、蓋有爭議國家之入出境章以及相貌／姓名變更與護照照片不符變更等...旅客有義務自行檢查審核，上述說明如有疑問請來電洽詢。



其他說明

INSTRUCTIONS

晴天旅遊貼心安排，讓貴賓的每一趟旅程都能玩得開心，盡興而歸！

1. 贈送行李綁帶 可牢固行李箱，且於機場託運、領取行李時易於識別。
2. 除了專業服務的隨團領隊，於城市中穿插安排當地具執照專業導遊提供詳細的導覽及解說。
3. 提供導覽耳機 讓您隨心所欲聆聽解說，充份了解各景點的特色及歷史。
4. 免行李運送費，團費包含每人一件進出飯店行李搬運費。
5. 每人提供上網Sim卡1張，讓您隨時分享旅途美景，打卡不中斷。



SUNDAY TOURS

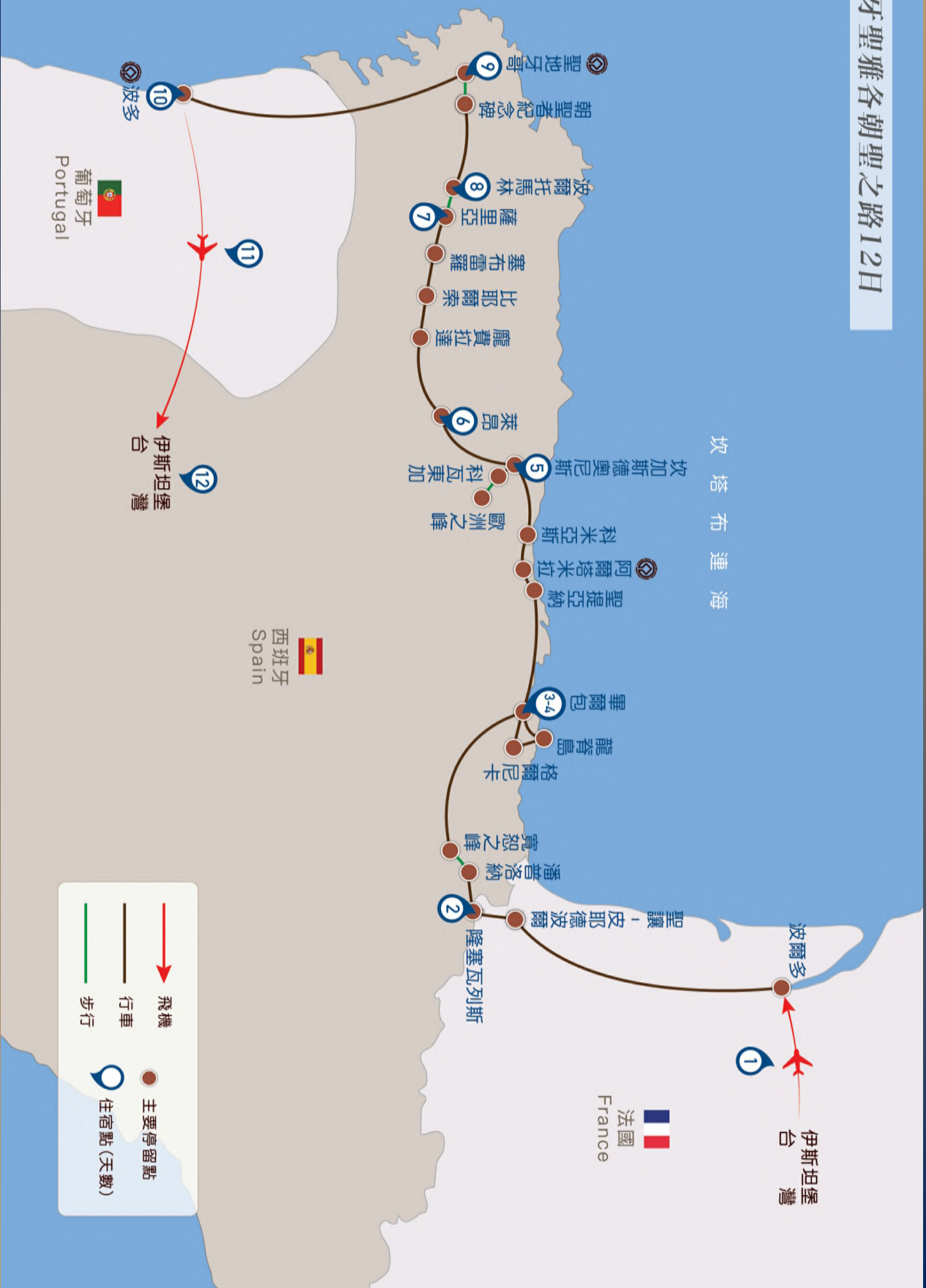


SUNDAY
TOURS



SUNDAY TOURS

西班牙聖雅各朝聖之路12日



波爾多
1
✈️
伊斯坦堡
台

坎塔布連海

法國
France

西班牙
Spain

葡萄牙
Portugal

✈️	飛機
🚶	行車
🚶	步行
📍	主要停留點
📍	住宿點(天數)

- 9 聖地牙哥
- 朝聖者紀念碑
- 8 波爾托馬林
- 薩里亞
- 7 塞布雷羅
- 比耶爾索
- 龐費拉達
- 萊昂
- 6 科瓦東加
- 5 歐洲之峰
- 阿爾塔米拉
- 聖提亞納
- 畢爾包
- 3-4 龍脊島
- 格爾巴卡
- 潘普洛納
- 寬恕之峰
- 2 隆塞瓦列斯
- 聖讓 - 皮耶德波爾

- 10 波多
- 11
- 12 伊斯坦堡
台