



TRAVEL
IS MY
THERAPY

GERMANY | SWITZERLAND

行
程
表

德國、瑞士

瑩雪三峰、璀璨三堡

絕美 **15** 日

感受上帝遺落私心的地方♥華航直飛法蘭克福 x 米其林星級餐廳



★ 精選景點行程內容 行程特色多元化

晴天旅遊用心設計每個行程的精彩情節，深度遊覽，讓您有豐富精彩的探索旅程。



法蘭克福進出

華航直航搭配高速鐵路，當地停留時間充裕

搭乘中華航空直飛法蘭克福，輕鬆不轉機，一早即抵達德國。搭配多樣化交通工具，讓您在各景點的參觀時間更長更加悠閒。

紐倫堡 X 羅騰堡 X 海德堡

德國璀璨三堡

遊覽德國最知名的古堡大道及羅曼蒂克大道，串聯其中精華景點，走訪紐倫堡、羅騰堡、海德堡三城及國王夢想的新天鵝堡，帶您領略浪漫古典的中世紀日耳曼風情。



少女峰 X 白朗峰 X 馬特洪峰

詠嘆夢幻三峰

少女峰2020年開幕的V纜車直抵山腰，經典齒軌列車感受開山造道的筆路藍縷。南針峰纜車領您登高，對望阿爾卑斯群山之王白朗峰。高納葛瑞特登山齒軌火車，下山順遊寧靜小湖，一睹馬特洪峰倒影。

親近壯麗山峰的最佳方式

瑞士四大景觀火車

瑞士聞名遐邇的景觀列車豈容錯過，搭乘黃金景觀列車、高納葛拉特登山齒軌火車、冰河列車、少女峰登山齒軌火車，讓您以最舒適無死角的視野，欣賞瑞士壯麗的山光水影。



★ 精選景點行程內容 行程特色多元化

晴天旅遊用心設計每個行程的精彩情節，深度遊覽，讓您有豐富精彩的探索旅程。



少女峰山城 X 策馬特

夜寐瑞士山城

入住瑞士—少女峰山城以及馬特洪峰下「無車城—策馬特」，感受遠離塵囂的清新脫俗，體驗高山谷地間靜謐；各停留兩晚，讓您輕鬆悠閒地感受兩大名峰的獨特魅力。

日耳曼堅毅x法蘭西浪漫

歐洲十字路口，德法百年交織地

法國東部知名酒鄉亞爾薩斯地區，自古以來因優越位置及富饒物產，一直是德法兩國必爭之地，歷經多次政權轉換，使得建築上帶著法國人的柔情，也能看見德式木架小屋，獨特的文化交融，碰撞出迷人風采！



輕鬆·舒適·省時

德國高鐵ICE頭等艙

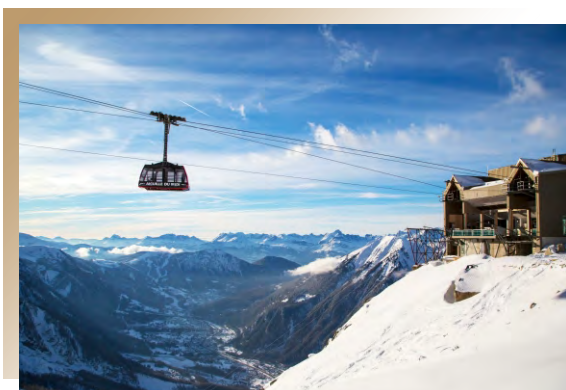
慕尼黑為巴伐利亞首府，紐倫堡則是第二大城，透過ICE高速鐵路串聯巴伐利亞前兩大重鎮，高級舒適的頭等艙與直達市中心的便利性，讓您可以擁更多的悠閒時間同時體驗歷史文化與先進科技交織的德南風情。



多樣化門票

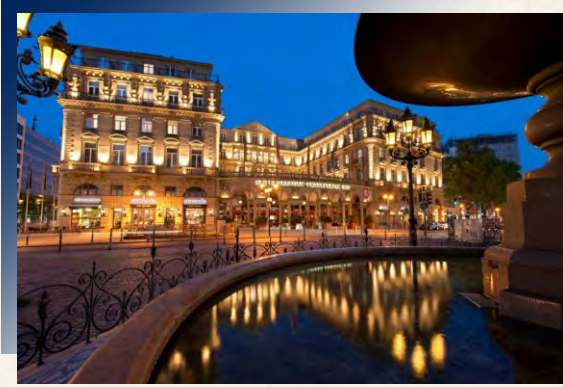
美景中的智慧結晶

海德堡纜車及城堡套票、少女峰V纜車+齒軌列車雙體驗、南針峰纜車、施圖斯啤酒桶纜車、新天鵝堡、國王湖遊船，古今工程技術引領我們暢遊城堡與壯麗山水，多元豐富體驗。



獨一無二的夢享氛圍
山水絕色x五星寵奢

如詩山湖小鎮、童話浪漫城區
秘境五星x歐式古典五星，讓您欣喜入夢。



Steigenberger Icon Frankfurter Hof

★★★★★

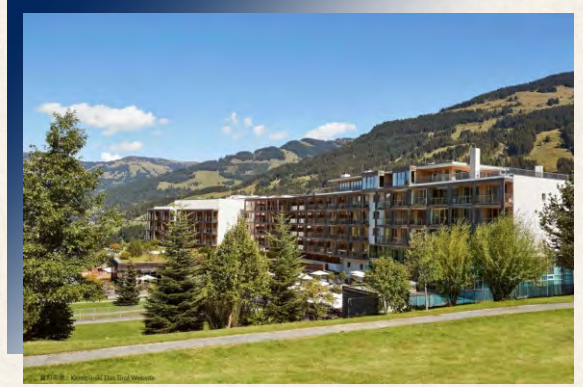
法蘭克福市中心奢華五星飯店

純正德國血統飯店集團，旗下 Steigenberger Icons 更是非凡，無與倫比的舒適性和款待熱情、注重非凡細節。有豐富遺產的歷史建築、充滿活力的城市住宅，將卓越的歷史價值與獨特的現代風格融為一體。

Kempinski Hotel Das Tirol★★★★★

BOTA秘境五星度假飯店

鄰近Bota山城基茨比厄爾(Kitzbühel)，坐隱山林之中，藏身萬綠之端。自然木質系的溫馨感，結合Kempinski集團一貫地低調奢華，大器典雅，無不展露於此。飯店精巧結合戶外元素，予您無比奢華及絕加放鬆的住宿享受。



Le Méridien Munich

★★★★★

慕尼黑市中心時尚五星

位置慕尼黑市中心，融合奢華和現代為一體的高尚優雅飯店，位置絕佳，鄰近火車站與主要景點，讓您輕鬆悠閒地漫步巴伐利亞第一大城慕尼黑。



Romantic Hotel Schweizerhof Grindelwald

★★★★★

少女峰山城五星兩晚

安排少女峰山城停留兩晚，雪山群的壯闊與清新的空氣，帶您深刻體驗與感受瑞士鄉間小鎮的寧靜與凝靜，更是方便隔日搭乘少女峰景觀列車的最佳住宿點。



山王初現，天下無山

無車城—馬特洪峰區域「策馬特」

來到策馬特最主要的動機，不外乎是為了一睹馬特洪峰巍峨的姿態。此山峰並非在高度上有出奇的數據；金字塔的山型以及週邊相對低與空曠的地勢卻凝造出君臨天下、睥睨眾生的霸氣，晴天為您安排整整2晚的時間尋覓專屬自己的感動。

用心嚴選在地經典美食，擺脫一般傳統旅行團對於中歐餐食的刻板安排，為的就是豐富您的舌尖味蕾，不僅吃得道地，更要吃進驚喜！



米其林一星。誠心款待
米其林星級料理

依循四時更迭的菜單，由主廚挑選當季食材，以兼具細膩與驚喜的料理手法，端呈無與倫比的精彩美饌。



德國必嗜
德國豬腳

豬腳如今可說是德國代表菜色。南部多以燒烤、煙燻等方式料理，北部則採水煮。配菜則當屬經典德國酸菜加馬鈴薯泥或塊。來到德國當然要豪嗜經典豬腳，搭配巴伐利亞啤酒，暢快朵頤一番。



舌尖上的鴨子
道地法式鴨

位於德法邊境的亞爾薩斯區，百餘年間被更迭政權統治數次，因此無論建築風格、文化，甚至飲食，皆發展出獨特性。鴨子於法菜中有多種變化，無論是油封鴨或是煎鴨胸，在法國小鎮，以浪漫氛圍相隨，一嚐箇中滋味！



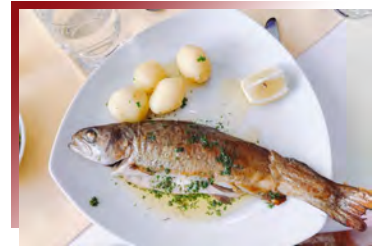
瑞士必嗜
瑞士風味火鍋

來到起司火鍋的發源地瑞士品嚐道地風味！有別於中式火鍋，在瑞士，通常用數種阿爾卑斯山出產的起司混合，入酒調味，加熱後濃郁的起司火鍋上桌啦，可以搭配麵包和蔬菜沾著吃，甚是滿足。



瓦萊州特產
策馬特黑面羊

策馬特特有的黑面綿羊，有多可愛就有多好吃~無腥羶又富含鮮美肉汁的羊排搭配道地醬汁，就是策馬特最知名的美食。



絕鮮食材的味蕾衝擊
湖區鮮美鱒

以湖區純淨優良水質養育出的鮮嫩甜美鱒魚，簡單的調味，沒有複雜的烹飪過程，整條魚肉質細緻可口，擠上檸檬及巴西里點綴，樸實無華美味實在令人難忘！



啟程一趟浪漫之旅

如果說歌德是德語詩歌的君王，帶你深入靈魂的國度，那麼海涅則是愛神丘比特。讓我們一起乘著樂曲的翅膀，遨遊阿爾卑斯山的水色山光，來一趟德瑞浪漫之旅吧！



早餐 敬請自理
午餐 敬請自理
晚餐 敬請自理



夜宿機上

貼心提醒

- 1.提醒您注意機上保濕，建議準備口罩、耳塞、眼罩、飛機枕等物品，幫助您在長途飛行中安然舒適入眠。
- 2.明日入住史特拉斯堡歷史城區巴士進出不便，請準備1晚過夜包，以便帶著簡易行李輕鬆入住。

DAY 02

法蘭克福—80km—海德堡—132km—史特拉斯堡【法國】



▲ 海德堡

Heidelberg

德國最著名的城市之一，同時也是德國最古老的大學城，住商學共融一體，形成台灣難見的獨特生活景緻。半山腰上的海德古堡，映照貫穿城區的內卡河，依山傍水長久以來都是最能激發詩人和畫家靈感的地方，也是大文豪歌德筆下，把心遺留的浪漫城市。



▲ 海德堡市區觀光

Heidelberg City Tour

搭乘★纜車(或接駁車)登上半山腰★舊城堡，經兩次戰爭洗禮依舊迎風不屈，堡內保有世界最大★葡萄酒桶，亦可從大露台俯瞰《學生王子》電影實景老城風光；舊城區▲馬克廣場、▲聖靈教堂，依傍河畔的▲老橋與富含現代藝術地標▲銅猴子，皆為必訪景點。



▲ 史特拉斯堡市區觀光

Strasbourg City Tour

漫步名列世界文化遺產的▲舊城區，經過▲古騰堡廣場後印入眼簾的是由玫瑰紅砂岩建造的▲聖母院，被雨果譽為「偉大而精緻的奇蹟」，壯麗的尖塔是哥德式建築的頂峰；▲小法蘭西區捕捉法式風情的可愛景緻，走在其中可感受到運河和木質骨架屋融合的德法風情。



早餐 機上

午餐 海德堡風味料理

晚餐 法式料理



Hôtel LÉONOR Strasbourg 4*
或Mercure Strasbourg Centre 4*
或Novotel Strasbourg Halles 4*
或同級

晴天推薦

史特拉斯堡是法國亞爾薩斯大區和下萊茵省的首府，也是歐盟理事會、歐盟議會的所在地。不同文化在此交匯，向有「歐洲十字路口」之稱，經歷四次戰爭，時法時德的國籍更迭，讓此區特色像混血般，建築上帶有法國人的浪漫，也能看見德式木架小屋。



▲ 柯瑪

Colmar

近年極度火紅的世界絕美小鎮之一，漫步走在鵝卵石板路上，類德式木質骨架屋座落在街道兩旁，窗台隨處可見法式浪漫花藝布置，兩國文化交織之美，也誘發宮崎駿創作出名動畫《霍爾的移動城堡》。

▲ 柯瑪小威尼斯區

La Petite Venise

穿過硝皮匠區半木造屋，就進入柯瑪最令人摒息的小威尼斯區，此區是以前市場的園丁用來運送貨物的水道，舊時漁人與船夫生活的遺跡，漁夫們在柯瑪郊外的湖裡捕到魚後，就會運回城裡販賣。



▲ 柯瑪古海關大樓

Ancienne Douane Koifhus XVè Siecle

柯瑪在中世紀時期，是義大利通往法德蘭斯 (Flanders) 以及從多瑙河到香檳區，兩條主要貿易幹道的匯集點，建於1480年的古海關大樓就是當時柯瑪的政經中心，來自各地的貿易商人，在這裡進行交易、繳交貿易關稅，或是儲存貨品。

▲ 柯瑪普菲斯特屋

La Maison Pfister

位在大教堂旁的普菲斯特之屋是1537年由帽商Louis Scherer所建的房屋，雖然完工於文藝復興時代，建築本身卻保留了中世紀的木造屋結構。



早餐 飯店早餐
午餐 亞爾薩斯料理
晚餐 飯店主廚推薦



Schweizerhof Grindelwald 5*
或Belvedere Grindelwald 4*
或少女峰山城四星飯店
或同級

貼心提醒

因格林德瓦五星旅館僅此一間，且山城旅館量體有限，如遇客滿分住不同家旅館或住宿其他少女峰山城旅館，入住四星旅館者退還價差每人台幣1,000元。

DAY 04

格林德瓦—(V纜車+齒軌火車)—少女峰—(齒軌火車)
—13km—茵特拉根—20km—格林德瓦



▲ 少女峰

Jungfrauoch

阿爾卑斯山脈斷層中同名最高峰，由◎少女峰 (Jungfrau)、◎僧侶峰(Mönch)與◎艾格峰 (Eiger)等三座四千公尺級組成，山勢雖然高峻但山頂終年不化的皚皚白雪卻為高山披層白紗，化身為美麗動人的少女，並孕育出不少動人的傳說。



★ 少女峰V纜車·登山鐵道

Jungfrauoch V-Bahn

歷史技術與當代科技的完美結合！首先搭乘2020年底最新開幕的V纜車，居高臨下欣賞壯闊美景，再轉乘19世紀末開始建造，四分之三左右路段是在冰河底下隧道岩壁的齒軌列車。在親睹阿德雷冰河——阿爾卑斯山區最大冰河的剎那，興奮與感動之情著實無以言表！

▲ 茵特拉根

Interlaken

位於圖恩湖和布里恩茲湖兩湖之間的城鎮，是一個充滿度假及商業氣息的地方，也是旅客前往少女峰遊覽的重要落腳地。在此遠眺少女峰山區更別有一番風味，您可恣意逛街購物或悠閒品嚐咖啡，搶先感受歐洲屋脊的魅力。



早餐 飯店早餐

午餐 少女峰景觀餐廳

晚餐 瑞士風味火鍋



Schweizerhof Grindelwald 5*

或Belvedere Grindelwald 4*

或少女峰山城四星飯店

或同級

晴天推薦

格林德瓦在德語中的Wald，原為森林之意，翻譯又可稱為岩石森林，同時也是艾格峰北麓最美的小鎮，更是前往少女峰的重要起點之一。

DAY 05

格林德瓦—71km—茲懷斯文—(黃金列車頭等艙)—蒙投—3km—西壩古堡—83km—白朗峰周邊小鎮



★ 黃金列車景觀路線

Golden Pass Line

名列瑞士三大景觀列車之一的黃金景觀列車，外觀摩登、內部新穎舒適，一路上穿梭於阿爾卑斯山的多處湖泊、高峰隘口，串連湖光山色。獨特的景觀窗設計，置身其中車身彷彿消失一般，讓人融入窗外如詩畫般的秀麗風景。



▲ 西庸古堡

Château de Chillon

景點源於英國浪漫派詩人拜倫著名長詩「西庸的囚徒」，而成為舉世聞名的觀光勝地，初始為放置武器軍火庫，後增建為城堡。面對波光瀲灩的◎蕾夢湖，從遠處眺望，整座城堡彷彿漂浮於湖面之上，如夢似幻好不真實。



▲ 夏慕尼

Chamonix

夏慕尼(Chamonix)是法國東南方接近瑞士與義大利國界、白朗峰山谷狹長平原裡的一個山中小鎮，這個僅僅有萬餘口的小鎮，是攀登白朗峰的最佳起點。在鎮裡的主街上，販售滑雪設備的店家林立，絕對值得滑雪的死忠粉絲前往尋寶。



早餐 飯店早餐

午餐 雷夢湖區風味料理

晚餐 中式料理



Chalet Hôtel Le Prieuré 4*

或La Folie Douce Chamonix 4*

或Big Sky Hotel 4*

或Novotel Megève Mont-Blanc 4*

或同級

貼心提醒

- 1.如遇黃金列車頭等艙調度問題，為避免更改班次而影響行程順暢度，將改安排二等艙座位，每位退還價差20瑞朗。
- 2.明日起連泊2晚的策馬特因禁止燃油交通工具進入，今晚請準備2日的過夜包，以便隔天帶著簡易行李輕鬆入住。

DAY 06

夏慕尼—143km—特施—(區間列車)—策馬特



★ 南針峰

Aiguille du Midi

對於一般非專業登山的旅客，坐纜車上海拔3,842公尺的南針峰，是眺望白朗峰的眾多角度中，最負盛名且舒適便捷的方式。海拔高度將上升超越2,000公尺，最高處纜車站距離白朗峰僅8公里。平日的徐徐微風，在纜車中都將化身為陣陣驚喜。



▲ 白朗峰

Mont Blanc

白朗峰法語Mont Blanc，意為「白色山峰」，是阿爾卑斯山的最高峰，位於法國的上薩瓦省和義大利的瓦萊達奧斯塔的交界處，其峰頂永遠覆蓋著厚實的冰雪，海拔高度約4,807公尺，隨冰雪厚度略異，是西歐與歐盟境內的最高峰。



▲ 策馬特連泊2晚

Zermatt for two nights

海拔1,620公尺高小鎮，全鎮禁止任何汽柴油車輛進入，居民們皆以電動車、腳踏車代步，是瑞士極少數滿溢清新氛圍的無車城；也是眺望山王「馬特洪峰」的最佳地點，特別連泊策馬特兩晚，讓您可輕鬆悠閒地感受知名山城的獨特魅力！



早餐 飯店早餐

午餐 敬請自理

晚餐 瓦萊州風味料理



Hotel Ambassador Zermatt 4*
或Unique Hotel Post Zermatt 4*
或Hotel Sonne Zermatt 4*
或Hotel Alpen Resort & SPA 4*
或同級

貼心提醒

高山氣候變化多，若遇南針峰纜車因故停駛，將改搭乘Montenvers冰河火車，欣賞法國境內最大，歐洲第三大的冰河美景，或其他欣賞白朗峰景觀之纜車作為替代，敬請知悉。

DAY 07

策馬特一日漫遊



▲ 高納葛拉特登山鐵道列車

Gornergrat

搭乘知名高納葛拉特登山鐵道列車，開往令人期待景觀台。隨著登山鐵道在1898年開通之後，馬特洪峰從此變得平易近人了許多，這是瑞士境內第一條電氣化的齒輪鐵道路線，同時也是全歐洲海拔最高的露天齒軌火車。



▲ 馬特洪峰

Matterhorn

阿爾卑斯山群當中的一代梟雄：馬特洪峰（Matterhorn），同樣不是最高峰，但具有高辨識度的三角錐形狀卻成了瑞士的象徵符號。是由冰河互相推擠之下而誕生的四角椎造型獨立山峰。



▲ 利菲爾湖

Riffelsee

利菲爾湖為著名的馬特洪峰倒影拍攝地點，這段路是整段路線（策馬特-高納葛瑞特景觀台）最精華的一段，沿途一座座海拔超過4000公尺的秀麗名山，將會陸續出現在您的眼前。※高山氣候多變，領隊將視當日天候與積雪狀況機動調整行程。



早餐 飯店早餐

午餐 敬請自理

晚餐 黑面羊推薦料理



Hotel Ambassador Zermatt 4*
或Unique Hotel Post Zermatt 4*
或Hotel Sonne Zermatt 4*
或Hotel Alpen Resort & SPA 4*
或同級

晴天推薦

今日下午預留充裕的自由活動時間，體力許可之貴賓可自費嘗試其他路線，體驗不同風貌的馬特洪峰，或返回策馬特漫遊小鎮。



★ 冰河景觀列車

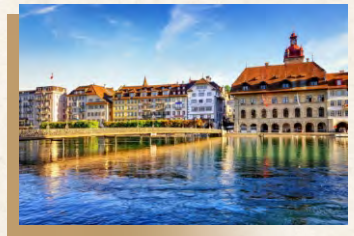
Glacier Express

搭乘著「世界上最慢的快車」，平均時速37公里/小時的「慢」，並不是因為人為疏失或技術不足，而是給乘客有機會好好享受這一段的世界遺產。車廂配備大型觀景窗及車頂天窗，以此為舞台，阿爾卑斯山的翠綠草原、峽谷雪峰以及湛藍天空將在窗外輪番上演。

▲ 盧森

Luzern

瑞士境內第四大城，譽為瑞士的心臟，是座充滿人文浪漫氣息的蜜月之鄉，其中琉森湖有四森林州湖之美稱，湖畔風景就像被鑲嵌在畫裡的寶石般，浪漫的氛圍散佈在每個角落，且因風景名勝、人文氣息與歷史建築又適合逛街購物，吸引遊人無數。



▲ 卡貝爾古橋

Chapel Bridge

卡貝爾橋建於1333年，本來是為了琉森的防禦需要而建。橋身是棕色的，而橋頂為紅色。在廊橋的裡面有約一百二十幅於十七世紀時所繪關於琉森歷史的畫。不幸地是，卡貝爾橋絕大部份於1993年因撞船意外發生的火災中燒毀，事後很快得以重建，回復原來的樣貌。

▲ 獅子紀念碑

Lion Monument

大多數英雄故事之所以被人長年紀念，通常不是愛情的纏綿悱惻；而多為悲劇式的滄桑落寞。瑞士傭兵之所以至今為人所津津樂道，便是由一篇篇血淚史堆積而成的威望。看著傳神的石雕獅子與池中倒影，雖無法身歷其境，或許可以嘗試遙想當年。



早餐 飯店早餐

午餐 當季風味料理

晚餐 盧森風味料理



Renaissance Luzern Hotel 4*

或Hotel Astoria Luzern 4*

或Hotel Wilden Mann Luzern 4*

或同級

貼心提醒

冰河列車2025年起優先提供搭乘全程8小時之訂位，為免影響行程順暢度，如遇當日頭等艙客滿改安排2等艙每位退還價差40瑞朗，若遇冰河列車客滿，安德瑪特至策馬特高山景觀路段改搭乘瑞士國鐵2等艙每位退還90瑞朗，敬請見諒。

DAY 09

盧森—51km—施圖斯啤酒桶纜車—110km—瓦都茲【列支敦士登】—160km—福森【德國】(或新天鵝堡鄰近小鎮)



★ 啤酒桶纜車

Stoos Bahn

譽為「世界最陡的高山纜車」，全球首創最新科技★纜索列車，耗費5,200萬瑞士法郎並歷時14年完工，黃色圓筒狀車體隨著高度、坡度改變而調整車廂傾斜度，使車體維持水平，猶如高空平衡板的奇妙體驗，同時飽覽群山環繞美景，是高山纜索鐵路與工程新突破！



▲ 瓦都茲

Vaduz

是中歐國家列支敦斯登的首都，座落於萊因河河谷沿岸的一處高地上，擁有5,000上下的人口，其中絕大部分都是羅馬天主教信徒。今日的瓦都茲是列支敦斯登重要的金融中心，市區內也有用來展示皇家收藏的美術館與一家郵票博物館，觀光業興盛。



▲ 郵政博物館

Postal Museum

博物館成立於1930年，並於1936年開放。然而博物館經有過多次搬遷，直到搬移至英國建築藝術空間之後，才就此定了下來。該博物館展出列支敦士登自1912年以來發行的郵票以及該國的郵政服務歷史。



早餐 飯店早餐
午餐 米其林一星料理
晚餐 飯店主廚推薦



Hotel Schlosskrone Fussen 4*
或Hotel Hirsch Fussen 4*
或Hotel Muller Fussen 4*
或同級

晴天推薦

1.若逢施圖斯啤酒桶纜車維修，將以施圖斯-慕爾沙赫纜車替代，或現場退費18瑞朗。2.列支敦士登地處瑞士與奧地利之間，君主立憲制下的袖珍小國，人口雖僅近4萬，GDP卻高達18萬美元，郵票為該國知名產業，與瑞士關係緊密，關稅即交由瑞士管理。

DAY 10

福森—10km—新天鵝堡—233km—BOTA秘境頂級度假飯店



▲ 福森

Fussen

該市鎮創建於古羅馬時代，位於從義大利向北到達奧格斯堡的道路上。菲森是巴伐利亞州最高的市鎮，海拔808公尺，距離奧地利僅有5公里，著名的新天鵝堡和高天鵝堡均位於附近。



★ 新天鵝堡

Neuschwanstein Castle

德南知名代表性石造建築，此為國王路德維希二世為滿足自身夢想所建，依照華格納著名歌劇中的《天鵝騎士》為背景下令打造，以優雅身姿浮現於深山叢林，讓人彷彿進到童話故事夢境中。隨後參觀美侖美奐★城堡內部，結束後沿著山徑徒步下山，享受難得的森林浴。



▲ 基茨比厄爾 · 山林秘境頂級五星度假飯店

Kempinski Hotel Das Tirol 5*

鄰近Bota山城基茨比厄爾(Kitzbüchel)區域。以自然木質系的低調裝潢，讓您一踏進飯店大廳即可感受到飯店為您營造的溫馨感。



早餐 飯店早餐
午餐 巴伐利亞風味料理
晚餐 飯店主廚推薦



Kempinski Jochberg Das Tirol 5*
或A-ROSA Kitzbühel 5*
或Grand Tirolia Kitzbühel 5*
或同級

貼心提醒

- 1.新天鵝堡為旅人心之所嚮，全年遊客如梭，如遇當日關閉或預約額滿，改參觀浪漫的高天鵝堡。
- 2.如山林秘境頂級度假飯店客滿，將以其他地區五星級旅館替代。若改入住四星級旅館，每位退還價差台幣1,000元。

DAY 11

BOTA秘境頂級度假飯店—84km—國王湖—160km— 慕尼黑



★ 國王湖遊船

Königssee Boat

以其清澈的湖水而聞名，它被認為是德國最乾淨和最美麗的湖，也是德國最深的湖泊，如欲遊覽國王湖，皆須搭乘環保的電動船，並配合船班時間。



▲ 聖巴特羅梅修道院

St. Bartholoma

座落於國王湖西岸，始建於12世紀，自16世紀起成為巴洛克風格，小而別緻，特殊洋蔥型的紅色圓頂造型，與周圍的盎然綠意，形成一幅渾然天成的絕美畫作，讓人彷彿置身畫中，流連忘返。



▲ 瑪麗亞廣場與新市政廳

Marienplatz & New Town Hall

位處慕尼黑中心地段的瑪麗亞廣場，廣場中央豎立著聖母瑪麗亞黃金塑像，廣場北面矗立著氣勢宏偉的新市政廳，鐘樓高85公尺，敲鐘時玩偶伴隨著音樂，展現1568年威廉五世婚禮大典的場景。



早餐 飯店早餐

午餐 鱒魚風味料理(或配合船班退餐費20歐)

晚餐 慕尼黑風味料理



Le Méridien Munich 5*
或Sofitel Munich Bayerpost 5*
或同級

貼心提醒

- 1.如遇慕尼黑商展或活動期間客滿，將入住四星旅館替代，恕不退費，敬請見諒。
- 2.國王湖遊船須因應天候與航班，如無法前往搭乘，將退費20歐元。

DAY 12

慕尼黑—(ICE德國高速火車頭等艙)—紐倫堡—80km
—羅騰堡



★ 高速火車 · ICE

Inter City Express

全名為Inter City Express，是德國最快及最高等級的列車類別，更是德國鐵路在長途運輸方面的旗艦產品。特別安排古堡大道上的紐倫堡與巴伐利亞首府慕尼黑之間採用ICE接駁，除省卻不少拉車路程，更讓您體驗德國精工。



▲ 紐倫堡

Nurnberg

巴伐利亞邦第二大城，自古以來見證了神聖羅馬帝國的輝煌，駐足於▲市集廣場上，看著雕工精細的▲聖母教堂與一旁華麗鑄鐵花紋的▲美泉噴泉，恍如猶見納粹曾在此的興衰過往，整座老城伴隨兩代帝國而起落，古今交錯的衝突美感，在此不因時代演進而停止上演。



▲ 紐倫堡老城區

Nurnberg old town

中世紀起紐倫堡就是神聖羅馬帝國的重要城市，是帝國諸侯和皇帝舉行會議的場所，歐洲鑄造業和金屬工藝的中心之一，擁有強大的商業和工藝活動。然而，這裡也是納粹黨集會和紐倫堡大審的地點，與納粹德國歷史密切相關。老城歷經兩代帝國起落，呈現濃厚歷史氛圍。



早餐 飯店早餐
午餐 亞洲料理
晚餐 飯店自助或主廚推薦



Hotel Rappen Rothenburg 4*
或Altes Brauhaus Rothenburg 4*
或Tilman Riemenschneider
或同級

晴天推薦

紐倫堡為德國南部巴伐利亞邦第二大城，僅次於慕尼黑，為古堡大道東邊主要城市，過去在神聖羅馬帝國中佔有重要地位。透過ICE高速鐵路串聯巴伐利亞前兩大重鎮，同時體驗歷史文化與先進科技交織的德南風情。

DAY 13

羅騰堡—178km—法蘭克福



▲ 羅騰堡馬克廣場

Markt Platz

羅騰堡位於古堡大道與羅曼蒂克大道的交會點，因為地處貿易要塞，曾經是中世紀活躍的城市之一。馬克廣場(市集廣場)為整個羅騰堡古城的中心，小鎮內所有的道路最後都會通向這裡，市政廳與市議會飲酒廳也坐落於此。

▲ 羅騰堡市政廳

Rathaus

Rathaus市政廳：是廣場上最宏偉的建築，分兩部份完成，融合哥德式鐘樓、巴洛克式拱廊與文藝復興建築結構，在富麗的大門兩側，點綴著羅騰堡著名貴族的徽章，市政廳旁聳立著一幢高達60公尺的鐘樓，登上鐘樓可享受眺望這個古色古香小鎮的紅屋瓦景致。



▲ 羅騰堡聖喬治噴泉

St.-Georgsbrunnen

城內共有12座噴泉，當一座噴泉注滿後，水就沿著內設的管子再運至下一個噴泉，作為供水系統。此噴泉上的聖喬治屠龍雕像是1608年的作品，傳說從前有一隻經常欺壓百姓的惡龍，每年要求人們以少女向牠獻祭，英勇的喬治騎士將此龍殺死並解救了少女。

▲ 法蘭克福羅馬廣場

Frankfurt am main Roma square

羅馬廣場是自中世紀以來法蘭克福的市政廳廣場，法蘭克福老城的中心。位於美茵河鐵橋以北，西側為市政廳，南側為老尼可拉教堂，東面200米外就是該市的發源地法蘭克福主教座堂。1944年，該廣場受到英國空軍的猛烈空襲，幾乎全毀，戰後重建。



早餐 飯店早餐

午餐 當季風味料理

晚餐 方便遊玩，自由用餐



Steigenberger Icon Frankfurt 5*
或The Westin Grand Frankfurt 5*
或Frankfurt Airport Marriott 5*
或同級

晴天推薦

- 1.特別將時間預留給您，您可選擇於法蘭克福市區悠閒漫步或把握返國前最後的逛街血拚時間，挑選鍾愛的精緻名品，滿足您期待已久的購物慾望！
- 2.如遇法蘭克福商展或活動飯店客滿，因航班時間較早將優先安排近機場旅館，如入住四星飯店每人退費1,000元。

DAY 14

法蘭克福—15km—法蘭克福機場→台灣



法蘭克福 Frankfurt

現代化大都市法蘭克福，正式全名為美茵河畔法蘭克福。位在歐洲心臟地帶，德國第三大機場所在，更是進出歐洲的重要門戶。法蘭克福的政經地位居全歐第三大城市，僅次於巴黎與倫敦，歐洲中央銀行和德國聯邦銀行均坐落在此。



早餐 飯店早餐
午餐 機上
晚餐 機上



夜宿機上

貼心提醒

為配合航班時間，今日早餐後將直接前往法蘭克福機場，進行退稅及相關搭機程序。

DAY 15 台灣



精彩回憶，滿載而歸

歡迎與我們分享此趟旅程的精彩故事，也期待在您的未來旅遊計畫裡，晴天能持續陪伴著您，一起走遍各地美景。



早餐 機上
午餐 敬請自理
晚餐 敬請自理



溫暖的家

貼心提醒

提醒您注意機上保濕，建議準備口罩、耳塞、眼罩等物品，幫助您在長途飛行中安然舒適入眠。



- 行程中★標示為需門票且入內參觀、▲標示為下車外觀拍照或不需門票之入內參觀、◎標示為行車參觀。
- 團費：由於出發日期及飯店等級不同，團費將略有差異，確實售價請洽詢晴天旅遊服務專員。或請參照晴天官網之售價。
- 產品團費包含：全程機票 (FIT機票將依開票時價格酌收加價)、住宿、餐食 (自理除外)、行程中安排之入內參觀景點門票、每人1件大行李進出飯店搬運費 (過夜包敬請自提) 及各種機場燃油等稅金、刷卡、本國國籍護照之簽證費，並含領隊、導遊、司機小費，另含旅行業責任保險【意外死殘保額新臺幣500萬、意外醫療保額新臺幣20萬】及旅行業履約保證保險。
- 團費不含：床頭與行李等禮貌性質小費、機場來回接送、護照或其它旅遊證件辦理費。
- 訂金每席：40,000元。報名即可進入候補名單，三日內由服務專員協助補入訂金後，進入該團合約。
- 當您繳付訂金即表示旅遊契約產生效力，本公司將依各協力商之要求，為您預付此趟旅程的旅館、餐廳或機票等費用。若您因故取消，本公司將依「國外旅遊定型化契約書」之相關條款或估算已實付的費用，向您收取超支費用或退回剩餘訂金。多數外籍航空公司一經開立機票，旅客需付全額票款，且不接受調整名單。(旅客若因懷孕、生病、意外受傷等因素取消機票，航空公司皆無法退款)。
- 不同國家有程度高低的旅遊風險，為考量旅客自身旅遊安全並顧及同團其它團員的旅遊權益，若有慢性疾病、年滿70歲以上、行動不便等狀況，請主動告知，且需有家人或友人同行，方可接受報名。如未告知身體特殊狀況以致無法成行或衍生其他問題，旅客需自行負責。
- 團費報價以雙人房 (2人一室) 為主，歡迎結伴參加。若單人報名，須付擔全程單人房差額。原則上晴天旅遊會協助安排同性團友共用一室，若順利調整，則免收單人房差額。
- 單人房加價：64,000元起。單人房加價係指「單人指定入住一間單人房之房價差」，而不是付房價差即入住雙人房型，單人房為一人使用空間，通常較雙人房小。
- 飯店的團體房無法指定連通房、同行親友指定住在同樓層或鄰近房間，此外，晴天旅遊會向飯店提出您的房型需求，但無法保證飯店一定會提供，敬請見諒。飯店建築常遇房間規格差異，或飯店善意升等造成房間大小不一，此非本公司所能掌控，亦無差別待遇，敬請旅客諒察。
- 團體經濟艙機位，領隊僅能依照航空公司所給予的位子進行調整，並不能保證親友一定會坐在一起或皆有走道位，敬請見諒。
- 當地餐食口味偏重、葷食多肉、素食選擇性低，恕無法指定餐食，僅能根據過敏及特殊飲食禁忌替換可能選項。不吃肉食之貴賓部份餐食會以素食替代，無法保證一定有海鮮可替代提供，敬請見諒。
- 有關房型與特殊餐食需求，我們將盡力協助但無法保證皆可調整。因國外飯店與餐廳旺季時極度忙碌，難以接受短期內的調整，為盡力達成貴賓需求與配合供應商的作業，請務必最遲於出發前14天完成告知。若逾期通知，每一項修改，將酌收新台幣500元。
- 依當地消防法規定，小孩 (一般是指12歲以下) 須有床位，且部分飯店只接受小孩才能加床，不接受三位大人 (12歲以上) 同房；若三位大人要同房，則幾乎無法訂到標準的三人房，會以標準雙人房加一單人床 (多為行軍床或沙發床) 方式安排，且飯店房間室內空間不若東南亞地區寬敞，可能將影響室內的活動空間，建議避免三人同房。

- 因環保及氣候特性冬季寒冷時間較長，夏季炎熱時間較短，且夏季日夜溫差大夜晚涼爽，因此部份飯店房間僅設置冬天必備之暖氣設備，並無冷氣設備，敬請諒察。
- 本行程視飯店及航空公司之確認及當地節慶保有調整之權利，若遇商展或節慶，將會尋找同等級替代飯店及住宿點，敬請包涵，行程／航班／飯店／餐食以「行前說明會」書冊所列資料為準。
- 最低組團人數：16(含)人。如低於15(含)人，晴天公司保有最後出團之決定權。本公司將派持有合格領隊執照之領隊全程隨團服務。
- 非歸責於晴天旅遊在班機失接之豪華艙及商務艙等貴賓敬請知悉：
晴天將儘速為您改訂可及早接續行程的班機，如屬不同航空公司，將只能訂經濟艙因應；如屬同一航空公司，會優先以原訂艙等訂位，若無法訂到原艙等，本公司會依據定型化契約第27條協助您向航空公司爭取。
- 其它未盡事項請依照「國外旅遊定型化契約書」之相關條款規定，以及晴天官網之【其它說明】。



所需證件

PAPERWORK

- 報名時需準備下列資料：
 1. 旅客基本資料表
 2. 護照正本(護照正本請簽名，自旅程返回入境台灣日起須有六個月以上之效期，3頁以上空白頁)或護照影本者需另簽「護照自帶切結書」
 3. 訂金傳真刷卡確認單
 4. 台灣護照享前往歐洲申根區域每半年累計停留不超過90天之免簽證待遇。若持有非台灣護照，請提前與業務確認是否有不同規範。
- 完成報名與相關護照證件繳交後，務必至團體出發前維持資料一致，以利處理團體保險與申請部份國家之簽證事宜，避免資料變更異動造成旅程無法順利進行，懇請知悉。
- 無護照、護照頁數不足、效期不足、過期者或護照汙損(包含髒污、封面與內頁分離、局部破裂、蓋有非出入境之印章等)、蓋有爭議國家之入出境章以及相貌／姓名變更與護照照片不符變更等...旅客有義務自行檢查審核，上述說明如有疑問請來電洽詢。



其他說明

INSTRUCTIONS

晴天旅遊貼心安排，讓貴賓的每一趟旅程都能玩得開心，盡興而歸！

- 贈送行李綁帶，可牢固行李箱，且於機場託運、領取行李時易於識別。
- 提供導覽耳機，讓您隨心所欲聆聽解說，充份了解各景點的特色及歷史。
- 行李運送服務，團費包含每人1件大行李進出飯店搬運費(若飯店有提供行李運送服務，過夜包敬請自提)。
- 每人提供上網Sim卡1張，讓您隨時分享旅途美景，打卡不中斷。
- 每人每天1瓶礦泉水，西式午、晚餐提供1杯飲料。

德瑞15日(華航)-登雪三峰、璀璨三堡



	飛機		主要停留點
	行車		UNESCO 世界遺產
	ICE高速列車		住宿點(天數)
	黃金列車		
	冰河列車		
	啤酒桶纜車		