

北疆麗水天山峻.南疆大漠帕米爾

湖光山色牧歌行.荒漠奇峰盤龍踞

CHINA



北疆喀納斯二次進出 · 伊黎河谷草原尊爵包車
南疆古城天山白沙湖 · 勇闖邊疆沙漠盤龍古道

18
/日

★ 大美神州 晴友讀中
經驗 · 創意 · 合理 · 匠心的大陸旅遊行程規劃者



雪峰共湖眠，雲影畫蒼天

卡拉庫里湖

卡拉庫里湖如帕米爾高原的幻彩寶石，慕士塔格峰的倒影在湖面隨光暈流轉；當朝霞浸染冰峰，湖水便化作鋪展的綢緞，牧民趕著犛牛沿湖行走，仿佛漫步雲端。這片天地間最純淨的藍，收藏著絲綢之路上千年駝鈴的餘韻。

「獨庫公路」中段和南段、「阿禾公路」 北疆二條絕美網紅公路

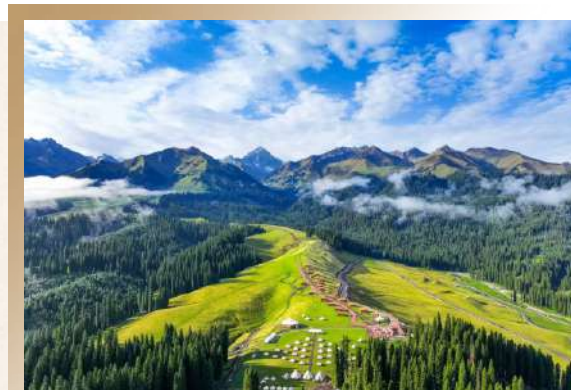
獨庫公路雪色髮卡彎甩出銀河韁繩，馱著四季在懸崖上縱馬狂奔。阿禾公路草原褶皺裡，轉場星河親吻柏油路面，車轍碾碎的白樺林倒影正與雲霧起舞。



保姆車包車直接進入景區，免排隊節省換乘景區間車的麻煩

伊犁河谷三大草原：庫爾德寧、那拉提、巴音布魯克

當風吹皺天山皺褶，伊犁河谷便抖開一卷碧色綢緞。野蘋果花簌簌搖落星塵，薰衣草將紫霧潑向蜿蜒的鞏乃斯河。雲影在草甸織就流動刺繡，牛羊踩著雲杉琴鍵漫步，金蓮花捧著落日熔化的金汁，將暮色澆鑄成蜜。



沙湖兩相映，仙境落凡塵

白沙湖

阿爾泰山南麓的白沙湖，猶如鑲嵌在銀色沙海中的祖母綠。每當秋風拂過，沿岸白樺林泛起金黃，與湛藍湖面、純白沙山構成三重奏。這片位於邊境線的秘境，既承載著戍邊將士的家國情懷，也用四季流轉的色彩，詮釋著大自然最純粹的浪漫。





彎道刻山脊，坦途在險峰

盤龍古道

帕米爾高原上，盤龍古道以六百道彎弧在昆侖山脊鑄刻天梯。每個髮夾彎都在海拔四千米處與雲朵接吻，黑色柏油與赭紅山體形成神聖契約。當車輪在岩壁間完成這場螺旋儀式，所有險阻都化作生命經緯裡最深刻的圖騰。

沙丘與地貌、胡楊與生命

穿越~塔克拉瑪干沙漠

塔克拉瑪干的沙丘，似金色巨浪，翻湧不息間，勾勒出大地最狂野的輪廓。沙丘高達一兩百米，形態各異，有的宛若憩息在大地上的巨龍，有的似蜂窩、有的像羽毛、有的如魚鱗。胡楊，以千年不倒之姿，紮根黃沙深處，用倔強的綠意，在荒蕪中書寫生命史詩。



三個中國境內僅有的圖瓦人村落

喀納斯、禾木、白哈巴村 (3景區2天採用包車)

白樺林間，圖瓦人村落如夢初醒，鹿皮帳篷映著雪山晨光，楚吾爾琴聲與呼麥悠揚，喚醒了馬頭琴上的北疆情韻。松香浸透的琴聲從木窗櫺淌出，馬鞍上晃動的銀飾正與山雀對歌。白哈巴村被《國家地理雜誌》評為「中國最美八個小鎮之一」。



迷宮藏煙火，西域活化石

喀什古城

喀什古城，一座活著的西域迷宮。千年街巷裡，六角地磚引路，雕花木窗藏幽，艾提爾清真寺的呼喚穿透時光。工匠敲打銅器的叮噠聲，與烤包子香氣交織，維吾爾老人坐在百年茶館彈唱。這裡每寸泥土都呼吸著古老氣息，每張笑臉都延續著絲路血脈。





古城門側·現代棲所·疆韻新驛

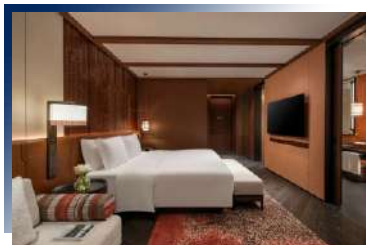
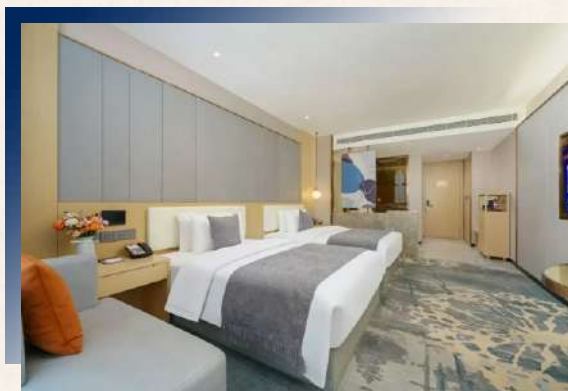
喀什古城逸扉酒店

坐落於千年古城的門畔，巧妙融合現代智能居住體驗與新疆在地文化元素；設計風格時尚且蘊含地域風情，為旅客提供一處探索異域文化與享受舒適安眠的完美平衡點。

2023年開業

庫車朝昱萬華酒店

建築面積20500 平米，是按照標準建造的一家集客房，餐飲，水療和康樂為一體的綜合性商務酒店。



洲際酒店集團旗下高端精品酒店

那拉提英迪格酒店

以「獨庫壯游，米爾斯木」為主題，融入氈房、冬窩子等游牧文化元素，哈薩克紋飾等設計展現草原四季變遷。建築佈局採用分散式設計，建築群如繁星點綴山野，林間小徑串聯各空間，與自然景觀共生。



賽里木湖萬豪AC酒店

賽里木湖萬豪AC酒店2025年開業，是萬豪集團旗下中高端品牌酒店，位於新疆博樂市賽里木湖風景名勝區東岸天境度假區，距新遊客中心僅50米，離湖邊約1500米。



賽里木湖Elaine·頤涑度假酒店

毗鄰被譽為「大西洋最後一滴眼淚」的賽里木湖。它不僅是旅途中的一處休憩之所，更是品味與格調的完美融合。酒店匠心獨運，設施奢華而全面，旨在為每一位賓客提供超凡的住宿體驗。

融匯四方，風味濃烈奔放 沿途品味道地佳餚

香料與炭火交織，融匯四方風情。滋味濃烈奔放，一如遼闊戈壁與綠洲的饋贈，飽含熱情與坦蕩，在味蕾綻放西域傳奇。



西域盛宴堂，歌舞伴珍饈
踏吉美藍美食宮

美食宮的裝修風格獨具匠心，仿佛置身於土耳其的豪華宮殿中，室內噴泉潺潺，新疆歌舞表演為用餐增添了濃厚的氛圍。



喀什風情·西域珍饈·黃金盛
宴
黃金樽美食館

喀什美食排名第一，裝修富麗堂皇，彰顯中東異域風情，本地人宴請貴賓的必選餐廳，普通團隊很難預定，需提前1-2周訂位，方可滿足味蕾。



禾木山莊冰煮羊沙棘火鍋

當地最佳推薦餐廳及美食，景泰藍鍋具，沙棘鍋底，羊羔肉冰鎮上桌，保持肉質鮮美還有沙棘的特殊香味。



庫爾德寧景區BBQ

松木炭火劈啪作響，遠處雪山倒映在清澈河水中，烤肉的香氣與松林清香交織，營造出“野人狂歡”般的原始氛圍。



賽里木湖裡的高白鮭

賽里木湖高白鮭作為新疆高山冷水湖的生態奇跡與美食名片，融合獨特自然稟賦與科學養殖智慧，成為兼具生態價值與飲食文化的珍稀魚類。屬於冷水魚，肉質鮮嫩，堪比日本的和牛，大多出口俄羅斯、日本，成本高，一般團隊不會安排。



那拉提英迪格自助晚餐

以哈薩克族待客禮儀為核心，落地玻璃窗設計將草原景觀融入用餐環境。菜單包含低溫慢煮熏馬腸、分餐制手抓肉等創新改良的本地菜品，搭配包爾薩克(油炸麵食)與奶茶的經典組合。

DAY 01

桃園國際機場→上海→喀什



啟程，出發

我們將帶著行李與雀躍興奮的心情，準備開始我們的旅程。想著接下來會遇到的美景及美食，就會萬分期待，今天在機上養精蓄銳，讓我們一同懷著愉悅的心情，前往下一站！



早餐 敬請自理
午餐 敬請機場自理
晚餐 機上簡餐



喀什古城逸扉酒店 準5*(2025年全新開業)
或喀什希爾頓歡朋酒店 準5*
或同級

DAY 02

喀什【高台民居、喀什古城(含電瓶車)、艾提尕爾清真寺、汗巴扎夜市】



◎ 高台民居

參觀約1H

維吾爾語稱為「闊孜其亞貝希巷」，意為「高崖上的土陶」。已有600多年的歷史，每一代新人生下來，老房子就會加高一層，形成了獨特的生土建築群；這裡的巷道狹窄彎曲，過街樓、小胡同、手工作坊隨處可見，形成了「維吾爾族活的民俗博物館」。

★ 喀什古城

參觀約1H

喀什古城的魅力不在於某個特定的景點，而在於其整體的氛圍和真實的生活脈動。它完美地將歷史、建築、民俗與市井生活融為一體。行走其中，您能觸摸到最純粹、最生動的西域靈魂，是每一位旅行者體驗南疆風情的終極目的地。



★ 艾提尕爾清真寺

參觀約40分鐘

艾提尕爾清真寺，喀什古城的靈魂地標與新疆規模最宏大的伊斯蘭聖地。其米黃色的宏偉門樓與高聳宣禮塔，彰顯莊嚴肅穆。庭院寬闊，可容萬人禮拜。這裡不僅是信仰中心，更見證了喀什的日常與節慶，是感受維吾爾族深厚宗教文化的必訪之地。

◎ 汗巴扎夜市

位於喀什古城東區，是喀什老城的美食一條街，這裡有300多家商鋪和200多個攤位，規模較大，經過改造後，街道整潔有序，攤位統一配發了充滿濃鬱民族風情裝飾。



早餐 酒店早餐

午餐 古城內蓉味家宴(人民幣80)

晚餐 踏吉美藍美食宮(人民幣200)



喀什古城逸扉酒店 準5*(2025年全新開業)

或喀什希爾頓歡朋酒店 準5*
或同級

DAY 03

喀什【中巴友誼公路、奧依塔克紅山峽谷】—180km—
【喀拉庫勒湖、遠眺帕米爾高原雪山群】—100km—塔什庫爾干【石頭城、金草灘濕地公園(含電瓶車)】



◎ 奧依塔克紅山峽谷

山體富含氧化鐵等元素，呈現火紅色，在流水和風力的雙重侵蝕下形成獨特的地貌，岩壁上有圓形孔洞猶如氣泡一般，峽谷內的氣泡岩壁是特色景觀，站在山谷中仿佛置身於奇幻神秘世界。

★ 喀拉庫勒湖

參觀約1.5H

一座海拔3600米的高原冰磧湖。它被譽為「帕米爾明珠」，湖畔環繞著慕士塔格峰、公格爾峰及公格爾九別峰三座雪山，湖水隨光影變幻呈現深藍、墨綠或淺灰等多重色彩。柯爾克孜族牧民與氈房、雪山倒影共同構成絕美畫卷，集高原湖泊的靜謐與雪山的雄渾於一體。



★ 石頭城

石頭城+金草灘，參觀約2H

帕米爾高原的千年史詩。這座以巨石壘砌的羯盤陀國故址，曾是絲綢之路的輝煌樞紐。玄奘取經曾在此駐留，漢唐駝隊在此交會。如今殘垣斷壁與雪山蒼穹對峙，每塊風化的岩石仍在訴說西域古國盛衰，在海拔四千米處見證文明交融與時間永恆。

★ 金草灘

金草灘，是帕米爾高原懷抱中的一塊瑰寶。它位於塔什庫爾干塔吉克自治縣城東側，與古老的石頭城遺址遙相呼應，是一片水草豐美的濕地。每當秋季來臨，灘上的草甸便染上一片溫暖的金色，在雪山與藍天的映襯下，如一條流淌的熔金地毯。



早餐 酒店早餐

午餐 途中午餐(人民幣60)

晚餐 高原牦牛肉火鍋(人民幣150)



雪上皇冠酒店 準5*

或般藍酒店 準5*
或同級

DAY 04

塔什庫爾干—70km—【盤龍古道(7人座商務車,4人/車)】—35km—【班底爾藍湖】—147km—【布倫口白沙湖】—150km—喀什



◎ 盤龍古道

盤龍古道+班底爾藍湖，參觀約3H

帕米爾高原的脊柱。75公里天路在昆侖山脊刻下600道暴烈曲線，海拔四千米死亡髮夾彎如同大地上撕裂的閃電。當輪胎碾過接近180度的急彎，這是人類用柏油寫給蒼穹的戰書，在征服所有彎路後，終將抵達生命的坦途。



◎ 班底爾藍湖

是位於阿富汗巴米揚省的一組連接的高山湖泊，是該地區最著名的自然景點之一，也是阿富汗的「自然奇蹟」。這個湖泊群因其獨特的藍色水域和壯麗的山脈背景而聞名於世，並被認為是阿富汗最具代表性的旅遊景點之一。



★ 布倫口白沙湖

參觀約1H

白沙湖面積約為44平方公里，湖水清澈碧藍，湖邊散落著潔白的沙子，四周遠處是皚皚雪山。湖泊位於海拔約3300米的喀喇崑崙山脈中，是一個典型的高原平湖。白沙湖的北岸和東岸有巍峨的雪山，其中最高的公格爾九別峰海拔7530米。



早餐 酒店早餐

午餐 途中午餐(人民幣60)

晚餐 黃金樽美食宮(人民幣200)



喀什古城逸扉酒店 準5*(2025年全新開業)

或喀什希爾頓歡朋酒店 準5* 或同級

DAY 05

喀什—195km—莎車【阿曼尼沙汗紀念陵、葉爾羌汗國王陵】—323km—和田【和田夜市】



★ 阿曼尼沙汗紀念陵 & 葉爾羌汗國王陵

又稱阿勒屯麻紮，該王陵始建於明嘉靖十二年(1533年)，總面積約1.5萬平方米。葉爾羌汗國王陵由三部分組成：西邊是阿勒屯魯克清真寺，東邊是阿勒屯水池，中間是阿勒屯麻紮(意為純金的陵墓)。

◎ 和田夜市

是新疆最大的，也是新疆重點打造的十大民俗文化旅游品牌之一，是和田旅遊的一張亮麗名片，老和田夜市夏季單日人流最多時高達1.6萬人次，冬季單日可達兩三千人次。美食品種多達100多種，當地美食比例接近80%，大多是以和田當地農副產品為原料。



早餐 酒店早餐

午餐 烤鴿子風味-維吾爾菜(人民幣80)

晚餐 酒店內中式合菜(人民幣200)



和田迎賓館 準5*

或和田希爾頓歡朋酒店(2024年開業) 準4*

DAY 06

和田—(穿越~塔克拉瑪干沙漠)440km—阿拉爾



◎ 2號沙漠公路

既 阿拉爾至和田沙漠公路，全長424公里，2008年通車，為二級公路。它是新疆公路網重要部分，縮短了阿克蘇至和田的交通時間，促進南疆資源開發與經濟發展，完善了區域交通網絡。沿途有壯麗的沙漠風光、美麗的胡楊林及其他沙漠植被。

塔克拉瑪干沙漠風光

位於新疆南部的塔里木盆地中心，是中國最大的沙漠，也是世界第二大流動沙漠。其東西長約1070公里，南北寬約410公里，面積達33.76萬平方公里，其中82.2%為流動沙丘。維吾爾語中塔克拉瑪干意為「進去出不來的地方」，故有「死亡之海」之稱。



◎ 沙漠胡楊

胡楊是楊柳科楊屬的落葉中型天然喬木植物，多生長在沙漠地區，維吾爾語稱其為“托克拉克”，意為“最美麗的樹”。其植株高10-15米，樹皮淡灰褐色，葉形變化多樣，有卵圓形、卵圓狀披針形等。

◎ 塔里木河大橋

建成於1995年，全長605米，引道673米，它是開發塔里木石油的第一座大橋，是通向塔克拉瑪干大沙漠的必經之橋，為塔里木河上游與中下游的分界點。大橋位於新疆維吾爾自治區阿克蘇地區農一師阿拉爾市。



早餐 酒店早餐
午餐 沙漠簡餐-新疆拌麵
(人民幣80)
晚餐 特色塔河魚宴(人民幣200)



阿拉爾塔河花園酒店 準4*
或阿拉爾梭漫君悅酒店 準4*
或同級

DAY 07

阿拉爾—130km—【天山托木爾大峽谷】130km—庫車
【熱斯坦老街-品嘗庫車大饅(非物質文化遺產)、庫車花茶】



★ 天山托木爾大峽谷(包車)



是天山南北規模最大、美學價值最高的紅層峽谷，被譽為“峽谷之王”，也是天山托木爾世界自然遺產已開發的景觀名片。4號谷、3號谷和6號谷各具特色，展現地質奇觀與視覺震撼的不同維度。註：如遇景區人流量大，不提供包車，則現退80人民幣。

★ 托木爾4號谷

4號谷被譽為“生命之源”，是峽谷中最核心的景觀之一。這裡以壯麗的丹霞地貌和雅丹峰叢著稱，紅色砂岩在風蝕水切作用下形成千姿百態的奇峰異石，色彩濃烈、層次豐富。棧道盤旋而上，可登高俯瞰“萬山之城”奇觀，遠眺天山最高峰托木爾峰(7435米)雪頂。



★ 托木爾3號谷



3號谷又稱“問天谷”，以縱深溝壑和赤紅色岩壁為主，穀長約3公里，木棧道貫穿其間，移步換景。

★ 托木爾6號谷

6號谷小巧緊湊，地貌充滿科幻感，被稱為“火星基地”，峽谷蜿蜒如巨蟒奔騰，可俯瞰其立體脈絡。雖視野不及3號、4號谷開闊，但狹窄幽深，極具壓迫感與探險氛圍。



早餐 酒店早餐
午餐 中式合菜(人民幣80)
晚餐 疆南盛宴(人民幣200)



庫車朝昱萬華酒店 準5*
或庫車希爾頓惠庭酒店(2023年開業) 準4*
或庫車天緣國際酒店 準5*
或同級

DAY 08

庫車－【獨庫公路南段、大小龍池】260km－巴音布魯克自然保護區【巴音布魯克濕地、巴音布魯克天鵝湖、九曲十八彎】



◎ 大小龍池

大龍池參觀約0.5H，小龍池無法停車，為行車參觀

大小龍池是獨庫公路南段上的兩個高山湖泊，由天山雪水融匯而成，被譽為「天山深處的璀璨明珠」。大龍池水面積約2平方公里，海拔3700米，四周環山，由天山雪水融匯而成，水域寬闊，清澈見底，終年白雪皚皚，雪線以上生長著名貴中藥材--雪蓮。

★ 巴音布魯克自然保護區

7座豪華保姆車入內參觀全程約4.5H

面積10萬公頃，1980年經新疆維吾爾自治區人民政府批准建立，1988年晉升為國家級，主要保護對象為天鵝等珍稀水禽及其棲息繁殖地。是中國第一個天鵝自然保護區。



★ 巴音布魯克濕地+巴音布魯克天鵝湖

巴音布魯克濕地地被《中國國家地理》「選美中國」活動評選為「中國最美的六大濕地」第二名。天鵝湖平均海拔2400米，總面積約1100平方公里，是僅次於鄂爾多斯的中國第二大草原。



★ 九曲十八彎的黃昏

今日你將有機會看到巴音布魯克最美的一刻：九曲十八彎的9個太陽。日落時間大約：6月21:00、7月21:30、8月21:00、9月20:30。如果當天有機會看夕陽(要帶保暖外套)，那麼晚餐會在觀景台附近的餐廳用餐，如陰雨天則按表用餐。



- 早餐** 酒店早餐
- 午餐** 野蘑菇燉雞風味(人民幣80)
- 晚餐** 酒店內黑頭羊手抓肉(人民幣150)



- 巴音布魯克E-home·一泓錦華度假酒店 準4*
- 或巴音布魯克博雅麗景酒店 準4*
- 或巴音布魯克古趙大酒店 準4*
- 或同級

晴天推薦

因獨庫公路只准許7座以下小車進入，今日換乘★7座豪華商務車(4人1輛,不含司機)，準備駛向美麗的獨庫公路。

DAY 09

巴音布魯克自然保護區－(獨庫公路中段)104km－那拉提【空中草原、河谷草原】



獨庫公路中段

7座豪華保姆車約2H

橫亙於天山腹地，是一段將壯闊與柔美完美交融的傳奇之路。山巒褪去了北段的險峻冷冽，轉而鋪展出連綿起伏的綠絨氈毯，那拉提草原如詩般舒展。盛夏時分，野花如繁星墜落草甸，牧民的氈房點綴其間，牛羊悠然啃食著雲影下的嫩綠，彷彿天地間的生機在此流淌。

★ 那拉提草原

7座豪華保姆車入內遊玩約4H

地處天山腹地，伊犁河谷的東端。那提拉平均海拔2200米，屬於一個山間盆地，集草原、森林、溝谷、少數民族風情於一體。【天界台】是河谷草原與空中草原的分水嶺。【遊牧人家】位於空中草原終點站，是空中草原線路的綜合服務區。



★ 那拉提空中草原

那拉提空中草原是新疆伊犁的「草原天花板」，平均海拔2200米，雪山、花海、溪流和哈薩克風情交織成一幅立體畫卷。

★ 那提拉河谷草原

那拉提河谷草原是伊犁草原的精華，三面環山的天然牧場，6-9月野花遍地，還能體驗哈薩克牧民的遊牧生活。



早餐 酒店早餐

午餐 中式合菜(人民幣80)

晚餐 酒店自助晚餐(人民幣398)



那拉提英迪格酒店 5*

晴天推薦

特別安排7人座豪華保姆車(4人/車)，直接進入那拉提景區，省去排隊換乘景區區間車的煩惱。

DAY 10

那拉提草原—170km—【庫爾德寧景區】—167km—伊寧【六星街】



★ 庫爾德寧風景區



7座豪華保姆車入內參觀約4H(途中2次停靠，均0.5H)A點進 B點出

庫爾德寧風景區是南北走向的山間闊谷，長約14公里寬處達1公里，谷底平均海拔1500米。

◎ 六星街

參觀約1H

是中國塞外江南之城的新疆伊犁州伊寧市的一個古老街區，始建於20世紀30年代中期(1934-1936年)，根據當時新疆省政府推行的六大政策(反帝、親蘇、民族平等、和平、建設、清廉)理念，由德國工程師瓦斯裡規劃設計。



早餐 酒店早餐

午餐 草原BBQ(人民幣200)

晚餐 彩豐樓(人民幣300)



伊寧洲際酒店 5*

晴天推薦

特別安排7人座豪華保姆車(4人/車)，直接進入庫爾德寧景區，省去排隊換乘景區區間車的煩惱。

DAY 11

伊寧【喀贊其民俗旅遊區(★乘坐「哈迪克」馬車+民族家訪+歌舞表演)】—途經果子溝大橋(車遊)140km—賽里木湖風景區



★ 喀贊其民俗旅遊區

參觀約2.5H

是集民俗家訪遊、特色餐飲、手工藝品等為一體的綜合性人文旅遊景區。【哈迪克馬車】是喀贊其民俗旅遊區獨特的交通工具，乘坐馬車穿梭於喀贊其的大街小巷。【民族家訪】走進當地少數民族家庭。【歌舞表演】觀看維吾爾族、哈薩克族等少數民族的特色歌舞表演。

果子溝大橋

全長700米，橋面距谷底淨高達200米，主塔最高215.5米，橋面全寬26.93米，雙向四車道設計，時速80公里。總造價23.9億元，單米成本340萬元，為中國公路橋中單位造價最高的工程之一。



早餐 酒店早餐

午餐 順風餐飲(人民幣80)

晚餐 高白鮭魚宴(人民幣200)



賽里木湖萬豪AC酒店 5*
或賽里木湖潮剋星空營地
或賽里木湖Elaine·頤涇度假酒店

DAY 12

賽里木湖風景區【賽里木湖西海草原、成吉思汗點將台】 —307km—奎屯



賽里木湖日出

早上您有機會看到~賽里木湖的日出被譽為「大西洋最後一滴眼淚」的絕美時刻。

★ 賽里木湖西海草原

位於新疆博爾塔拉蒙古自治州博樂市境內，與著名的賽里木湖遙遙相望。賽里木湖是新疆海拔最高、面積最大的高山湖泊，素有「大西洋最後一滴眼淚」之稱。湖區四周群山環抱，湖水清澈透底，風光秀麗。賽里木湖西海草原位於景區西部，面積為600多平方公里。這裡



★ 成吉思汗點將台

巴士環湖約3H，A點進B點出

據傳，西元1219年，成吉思汗率領20萬大軍西征，翻越阿爾泰山後到達賽里木湖，在這裡進行了短暫的休整，並在湖邊修建了點將台，用來檢閱將士們。點將台位於賽里木湖北岸的高地上，視野開闊，是俯瞰賽里木湖全景的絕佳位置。

★ 賽里木湖一景

靜臥天山脊樑的「大西洋最後一滴眼淚」，湖水隨光影變幻寶石藍、翡翠綠，雪山環抱如畫框，花海草甸簇擁湖畔。



早餐 酒店早餐

午餐 中式合菜(人民幣80)

晚餐 奎城味到(人民幣150)



奎屯金陵國際飯店 準5*

或胡楊河開元名庭大酒店 準5*

DAY 13

奎屯—260km—烏爾禾魔鬼城(含小火車)322km—阿勒泰



★ 烏爾禾魔鬼城

小火車約30分鐘，參觀約1.5H

約一億多年前的白堊紀時，當時是一個巨大的淡水湖泊，生長植物，水中棲息繁衍著烏爾禾劍龍、蛇頸龍和其他遠古動物，後來經過兩次大的地殼變動，湖泊變成了間夾著砂岩和泥板岩的陸地瀚海，地質學上稱它為「戈壁台地」。

★ 烏爾禾魔鬼城小火車

烏爾禾魔鬼城小火車全程9.8公里，共設5個停靠網站：石油遺址、獅身人面像、七劍下天山外景拍攝地、臥虎藏龍外景地、恐龍谷。



准噶爾盆地-行車參觀

准噶爾盆地是新疆北部的“地質寶藏”，面積30多萬平方千米，僅次於塔里木盆地。這裡不僅是新中國第一大油田克拉瑪依的所在地，還擁有古爾班通古特沙漠、艾比湖等獨特景觀。

百里油田-行車參觀

准噶爾盆地的百里油田是克拉瑪依油田的核心區域，位於新疆克拉瑪依市，全長150公里，是新中國第一個大油田，也是中國石油工業的重要發源地。



早餐 酒店早餐

午餐 中式合菜(人民幣80)

晚餐 小漁村合菜(人民幣150)



阿勒泰尊茂寶石酒店 準5*
或阿勒泰錦江國際酒店 準5*
或同級

DAY 14

阿勒泰—210km—禾木村+雲霄峰(含纜車往返)



阿禾公路

阿禾公路將小東溝森林公園等眾多景點串珠成鏈，四季皆景，是阿勒泰的「網紅」公路。

註：阿禾屬於山區道路，如遇惡劣天氣，規定只讓四驅越野車(無價差)進入，則7座商務車改乘四驅越野車。如果完全封路，改用巴士(退NT1900元)繞行布爾津前往禾木村

★ 雲霄峰

區間車往返約40分鐘，雲霄峰纜車往返約40分鐘，參觀約1H

吉克普林國際滑雪渡假區的主峰，海拔2800米，最大落差達1466米。乘坐纜車可360度觀看禾木全景，感受「一纜四季、一眼四國」的獨特風景，是觀看禾木雲海的絕佳觀賞點。



早餐 酒店早餐

午餐 中式合菜(人民幣80)

晚餐 禾木山莊冰煮羊沙棘火鍋(人民幣150)



禾木舒泊瑞斯酒店 準4*
或喀納斯禾木假日度假酒店 準4*
或同級

晴天推薦

今日安排7座商務車(4人1輛)走阿禾公路前往禾木村，因阿禾公路路較小，小車比較靈活、方便。

DAY 15

禾木村【禾木村老村】—95km—喀納斯風景區(景區內包車)【喀納斯觀魚台】—30km—賈登峪



◎ 禾木村老村

禾木老村是布林津縣禾木喀納斯蒙古族鄉的核心區域，以其原始的木屋村落、壯麗的自然風光和濃郁的圖瓦人文化聞名。錯落有致的原木小屋與白樺林、雪山構成童話般的景致，是中國保留最完整的圖瓦人村落之一。木屋採用傳統互嵌式結構，與自然環境和諧共生。



★ 喀納斯風景區

喀納斯、禾木村、白哈巴，此2天採用包車。但如遇景區人流量大，不提供包車，則現退2天包車價差NT4700元/位

位於阿爾泰山中段，集冰川、雪原、高山、河流、湖泊、森林、草原等自然景觀於一體，享有「人間淨土」之美譽。於漫步【湖畔泰加林木棧道】，身旁是挺拔的落葉松、塔形的雲杉等樹木，腳下是鬆軟的落葉和草地，仿佛置身於天然氧氣吧。



★ 喀納斯觀魚台

參觀約1.5H

位於新疆布爾津喀納斯景區內，建於海拔2030米的哈拉開特(蒙古語意為「駱駝峰」)山頂上，與湖面的垂直落差達600多米，因處於觀察「湖怪」的最佳位置，故得名觀魚亭。觀魚亭是喀納斯景點中的極品，是唯一一個能駐足飽覽喀納斯美景的最佳平臺。



早餐 酒店早餐

午餐 中式合菜(人民幣80)

晚餐 酒店內中式合菜(人民幣150)

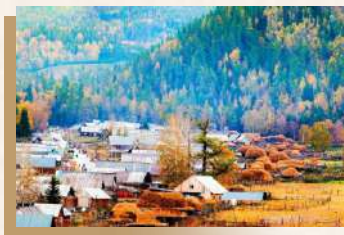


賈登峪鴻福生態度假酒店 準4*

或賈登峪喀納斯白樺林度假飯店 準4*
或同級

DAY 16

賈登峪—75km—白哈巴村(景區包車)—5km—喀納斯風景區—125km—布爾津【河堤夜市】



★ 白哈巴村

參觀約1H

白哈巴村被稱為西北第一村和西北第一哨，是中國境內僅有三個蒙古族圖瓦人集中居住的村落之一。白哈巴村境內建有白哈巴國家森林公園，有石碑、中哈大峽谷、白樺林等景點。2005年，白哈巴村被《國家地理》雜誌評為「中國最美八個小鎮之一」。

★ 月亮灣

參觀約0.5H

從臥龍灣沿喀納斯河北上約1公里處的峽穀中。湖灣呈藍色月牙形，會隨喀納斯湖水變化而變化，猶如鑲在喀納斯河上的一顆明珠，灣內有兩個酷似腳印的小島，被當地人稱為「神仙腳印」，充滿了神秘色彩。



★ 神仙灣、臥龍灣

參觀約1H

河水將森林和草地分割成一片片小島嶼，在陽光的照射下，水面波光粼粼，晨霧瀰漫時，整個灣流仿佛仙境一般，如夢如幻，因此得名「神仙灣」。臥龍灣從空中俯瞰，形似一條靜臥在水中的巨龍，形象逼真。

★ 喀納斯湖

喀納斯湖畔參觀約1H

坐落在阿爾泰深山密林中的高山湖泊、內陸淡水湖，也是中國最深的冰磧堰塞湖，湖面海拔1374米，面積44.78平方公里，湖水最深處達196米左右。雪峰聳峙綠坡墨林，湖光山色美不勝收，湖水顏色變幻萬千，還流傳著「湖怪」等神秘傳說。



早餐 酒店早餐

午餐 中式合菜(人民幣80)

晚餐 冷水魚宴(人民幣100)



布爾津吉克普林麗呈酒店 準4*
或布爾津上土國際酒店 準4*
或布爾津河畔藝墅假日酒店 準4*
或同級

DAY 17

布爾津【五彩灘】—110km—阿勒泰【阿勒泰地區博物館】→北京



★ 五彩灘

參觀約1H

這裡的岩石顏色多變，且在落日時分的陽光照射下，岩石的色彩以紅色為主，間以綠、紫、黃、白、黑及過渡色彩，色彩斑斕、嬌豔嫵媚，因此被稱作「五彩灘」並號稱是「新疆最美的雅丹地貌」。

◎ 阿勒泰地區博物館

參觀約1.5H

位於新疆維吾爾自治區阿勒泰市解放路，是集收藏、陳列、研究於一體的綜合性人文科學博物館。



早餐 酒店早餐

午餐 中式合菜(人民幣80)

晚餐 阿勒泰歡送宴(人民幣150)晚餐會比較早享用



北京首都機場希爾頓酒店 5*
或同級



精彩回憶，滿載而歸

歡迎與我們分享此趟旅程的精彩故事，也期待在您的未來旅遊計畫裡，晴天能持續陪伴著您，一起走遍各地美景。



早餐 酒店早餐
午餐 機上簡餐
晚餐 敬請自理



溫暖的家

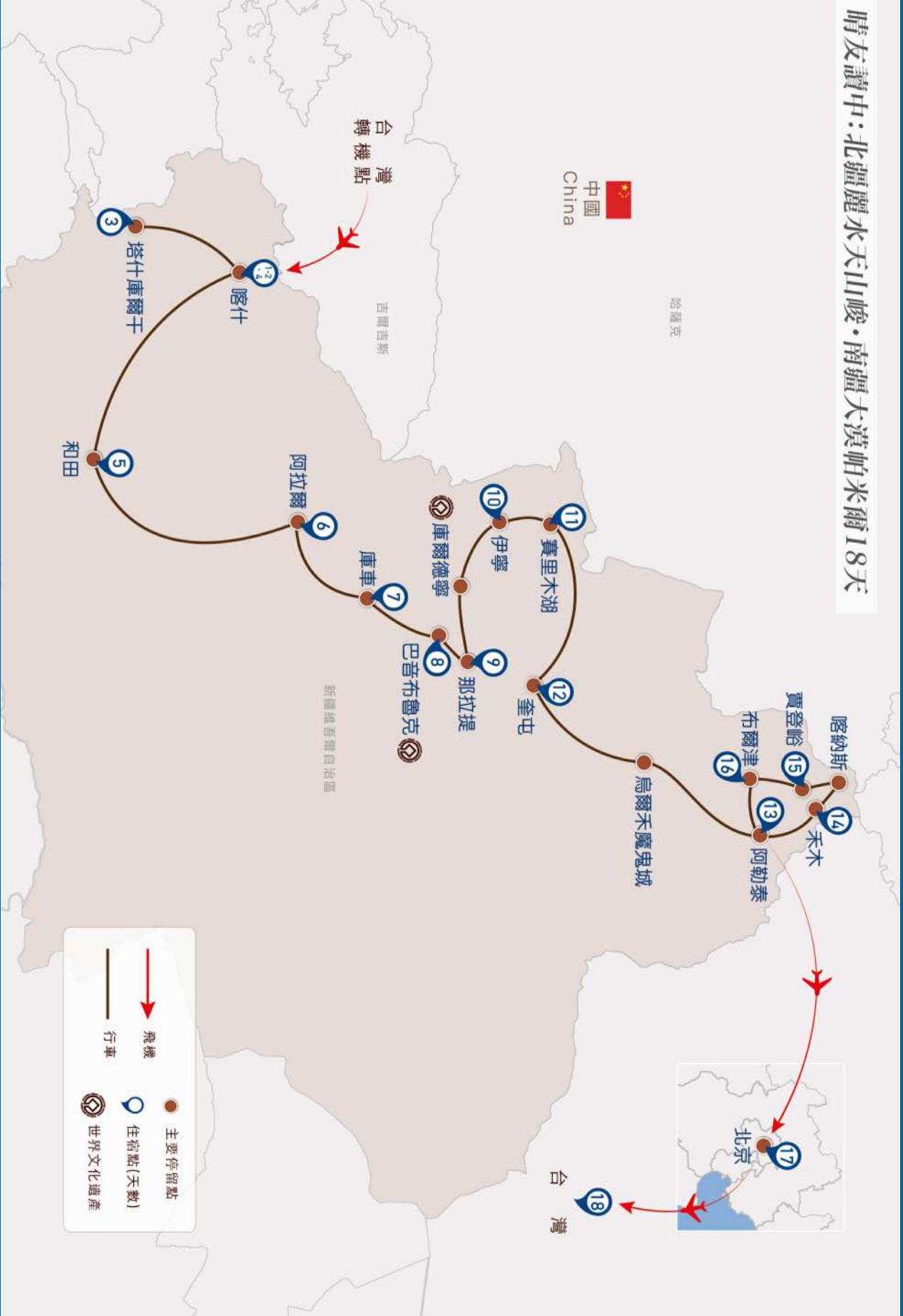


- 行程中★標示為需門票且入內參觀、◎標示為下車外觀拍照或不需門票之入內參觀、不標示為行車參觀。
- 最低組團人數：10人以上(含領隊)，最多25人(不含領隊)。
- 團費報價以雙人房(2人一室)為主，歡迎您結伴參加。若單人報名，須付擔全程單人房差額。原則上晴天旅遊會協助安排同性團友或領隊共用一室同房，若能順利調整，則免收單人房差額。
- 單人房加價：5~6月：40,000元。7~9月：45,000元。
- 中國酒店因大多酒店本身不想申請評星等，但其酒店建造、服務等格局都依星級酒店標準，遇此狀況酒店將用【準X星】依大陸最大訂房網站所顯示之(星.鑽)數呈現數來代表，敬請理解！
- 以上行程順序若因特殊狀況及其他不可抗拒之現象；如天候、交通、航班、船舶影響，而有飯店、景點、餐食順序上之調動，依當地視情況調整，絕對以最順暢之行程作為安排，但行程景點絕不減少，敬請諒察。
- 報名後即可保留團位，並請於三日內繳交訂金，訂金每席：40,000元。如遇團體額滿或限期開票，請於隔日繳交訂金，始完成報名手續。
- 為考量旅客自身旅遊安全並顧及其它團員旅遊權益，凡年滿75歲以上或行動不便之貴賓，必須有家人或友人同行(2位年齡相加，小於160歲)，方可報名，不便之處，尚請見諒。
- 飯店的團體房無法指定連通房、同行親友指定住在同樓層或鄰近房間，我們會向飯店提出您的需求，但無法保證飯店一定會提供，敬請見諒。
- 鑑於中國大陸運輸安全法規定，搭乘高鐵(動車)所攜帶的隨身或托運行李中，不得含有各式刀具、槍砲、彈藥等危險物品，故請勿攜帶搭乘，否則，將面臨罰款、拘留或沒收等行政處罰，如造成任何損失，請自行承擔。
- 旅行社出團之機位為團體機位，領隊僅能依照航空公司所給予的位子進行調整，並不能保證親友一定會坐在一起或皆有走道位，敬請見諒。
- 大陸旅遊禁止事項：不得嫖娼，不得攜帶水果、古董及報紙入出境，儘量不要談論政治及相關話題避免無謂的麻煩。
- 電壓：中國大陸電壓為220伏特，插座為2孔圓形、2孔扁型。在大多中、高檔酒店洗手間裝有供刮鬍刀用的110伏特的電源插座。
- 役男：須向相關主管機關申請出境許可。
- 非本國籍旅客：本行程所載之相關規定，對象均為持中華民國護照之旅客，若您擁有雙重國籍或持他國護照，請自行查明相關規定，並事先請告知您的業務人員。
- 民航總局有如下規定：
 - 1.每名旅客每次最多共可攜帶1公升(每瓶容積均不得超過100毫升)液態物品，經開瓶檢查確認無疑後，方可隨身攜帶乘坐飛機；其他超出部分一律托運。旅客不得隨身攜帶酒類(瓶裝、罐裝)。如確需攜帶，每人每次不得超過2瓶(1公斤)，且必須托運，包裝須符合民航運輸規定。
 - 2.因特殊原因需要隨身攜帶的液態物品，如患病旅客攜帶的液態藥品、帶有嬰兒的旅客攜帶的嬰兒飲用品等，經開瓶檢查確認無疑後，可予攜帶。旅客因違反上述規定造成誤機等後果的，損失自負。
 - 3.政府規定自87.10.01起，不得自海外攜帶新鮮水果入境，若違反規定除水果被沒收



SUNDAY
TOURS

晴友讀中：北疆麗水天山峻·南疆大漠帕米爾18天





Travel is my therapy

| 台北 |

02-2711-3355

| 新竹 |

03-6582-358

| 台中 |

04-2323-0068

| 台南 |

06-3121-222

| 高雄 |

07-5377-577