

大美神州 · Amigo Tours 晴友讀中

行程表

南疆大漠帕米爾

昆侖腳下駝鈴悠

CHINA

大漠孤煙捲白沙，胡楊金甲映殘陽
白沙湖波搖星斗，帕米爾雪覆雲裘

13
/日



金色交響、孤勇之姿

2號沙漠公路胡楊林

這裡沒有溪流滋養，卻有根系在地下織就綠洲；看似死寂的沙海，因胡楊的傲立而沸騰著無聲的生機。

千年胡楊立，風沙刻滄桑

金胡楊國家森林公園

昆侖雪水滋養的金色詩行，每一片胡楊葉都是大漠寫給秋天的情書。三萬畝金甲披身，葉爾羌河為弦，奏響塞外秋日的交響樂章。



彎道刻山脊，坦途在險峰

盤龍古道

帕米爾高原上，盤龍古道以六百道彎弧在昆侖山脊鑄刻天梯。每個髮夾彎都在海拔四千米處與雲朵接吻，黑色柏油與赭紅山體形成神聖契約。當車輪在岩壁間完成這場螺旋儀式，所有險阻都化作生命經緯裡最深刻的圖騰。



★ 大美神州 晴友讀中
經驗・創意・合理・匠心的大陸旅遊行程規劃者



迷宮藏煙火，西域活化石

喀什古城

喀什古城，一座活著的西域迷宮。千年街巷裡，六角地磚引路，雕花木窗藏幽，艾提尕爾清真寺的呼喚穿透時光。工匠敲打銅器的叮噠聲，與烤包子香氣交織，維吾爾老人坐在百年茶館彈唱。這裡每寸泥土都呼吸著古老氣息，每張笑臉都延續著絲路血脈。

沙漠為家，胡楊作舟

羅布人村寨

在塔克拉瑪干沙漠邊緣，羅布人村寨靜臥於塔里木河臂彎。千年胡楊為這支「沙漠部落」撐起蒼穹，他們以紅柳築屋、駕獨木舟捕魚；當篝火映照烤魚香氣，古老歌謠便隨風沙流淌，成為大漠中最永恆的生命詩篇。



沙湖兩相映，仙境落凡塵

白沙湖

阿爾泰山南麓的白沙湖，猶如鑲嵌在銀色沙海中的祖母綠。每當秋風拂過，沿岸白樺林泛起金黃，與湛藍湖面、純白沙山構成三重奏。這片位於邊境線的秘境，既承載著戍邊將士的家國情懷，也用四季流轉的色彩，詮釋著大自然最純粹的浪漫。



雪峰共湖眠，雲影畫蒼天

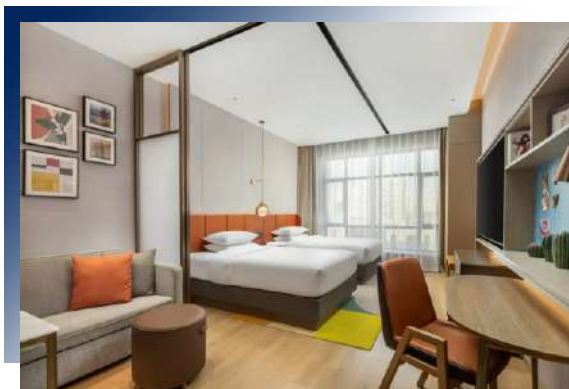
喀拉庫勒湖

喀拉庫勒湖如帕米爾高原的幻彩寶石，慕士塔格峰的倒影在湖面隨光暈流轉；當朝霞浸染冰峰，湖水便化作鋪展的綢緞，牧民趕著犛牛沿湖行走，仿佛漫步雲端。這片天地間最純淨的藍，收藏著絲綢之路上千年駝鈴的餘韻。



精選最佳住宿

嚴選當地最佳星級酒店



2023年開業

庫車朝昱萬華酒店

建築面積20500 平方米，是按照標準建造的一家集客房，餐飲，水療和康樂為一體的綜合性商務酒店。

古城門側·現代棲所·疆韻新驛

喀什古城逸扉酒店

坐落於千年古城的門畔，巧妙融合現代智能居住體驗與新疆在地文化元素；設計風格時尚且蘊含地域風情，為旅客提供一處探索異域文化與享受舒適安眠的完美平衡點。



深度品梨城·奢雅映孔雀·連泊兩宵

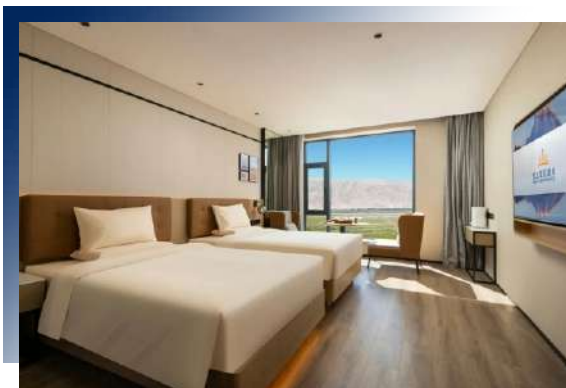
庫爾勒萬麗酒店

庫爾勒萬麗酒店以現代設計美學詮釋絲路文化與梨城風情，成為孔雀河畔的時尚地標。賓客在此可盡享奢華舒適的居停體驗，感受活力與優雅交織的獨特魅力，開啟探索庫爾勒的精彩旅程。

2025年全新開業

塔縣雪上皇冠酒店

酒店位於喀什地區塔什庫爾幹縣國家5A級景區帕米爾旅遊區中，步行5分鐘可至金草灘、阿拉爾濕地公園，步行13分鐘可至紅其拉甫口岸。



● 實際安排飯店以行前說明會資料為主

融匯四方，風味濃烈奔放 沿途品味道地佳餚

香料與炭火交織，融匯四方風情。滋味濃烈奔放，一如遼闊戈壁與綠洲的饋贈，飽含熱情與坦蕩，在味蕾綻放西域傳奇。



西域盛宴堂，歌舞伴珍饈

踏吉美藍美食宮

美食宮的裝修風格獨具匠心，仿佛置身於土耳其的豪華宮殿中，室內噴泉潺潺，新疆歌舞表演為用餐增添了濃厚的氛圍。

喀什風情·西域珍饈·黃金盛宴

黃金樽美食館

喀什美食排名第一，裝修富麗堂皇，彰顯中東異域風情，本地人宴請貴賓的必選餐廳，普通團隊很難預定，需提前1-2周訂位，方可滿足味蕾。



夢回大唐·絲路盛宴·西域珍饈

唐宴

私宴級體驗-連續幾日沉浸在新疆牛羊肉的豪邁風味後，這場藏著「家味溫度」的川湘融合盛宴，恰似味蕾的清新調劑，讓旅途舌尖體驗更具層次與驚喜～



皮薄酥脆、肉餡飽滿的新疆風味烤包子

天山七號烤包子

天山七號烤包子以傳統新疆工藝為本，金黃外皮薄酥香脆，內裹孜然香氣濃郁的鮮美肉餡。高溫饜坑烤製鎖住汁水，每一口盡顯西域風情，是紮實飽足的經典小吃。



● 上述美食圖片僅供參考，實際依現場為主。

DAY 01

桃園國際機場→上海→喀什



啟程，出發

我們將帶著行李與雀躍興奮的心情，準備開始我們的旅程。想著接下來會遇到的美景及美食，就會萬分期待，今天在機上養精蓄銳，讓我們一同懷著愉悅的心情，前往下一站！



早餐 敬請自理

午餐 機上簡餐 或 機場自理

晚餐 機上簡餐



喀什古城逸扉酒店 準5*(2025年全新開業)
或同級

DAY 02

喀什【高台民居、喀什古城(含電瓶車)、艾提尕爾清真寺、汗巴扎夜市】



◎ 高台民居

參觀約1H

維吾爾語稱為「闊孜其亞貝希巷」，意為「高崖上的土陶」。已有600多年的歷史，每一代新人生下來，老房子就會加高一層，形成了獨特的生土建築群；這裡的巷道狹窄彎曲，過街樓、小胡同、手工作坊隨處可見，形成了「維吾爾族活的民俗博物館」。

★ 喀什古城

參觀約1H

喀什古城的魅力不在於某個特定的景點，而在於其整體的氛圍和真實的生活脈動。它完美地將歷史、建築、民俗與市井生活融為一體。行走其中，您能觸摸到最純粹、最生動的西域靈魂，是每一位旅行者體驗南疆風情的終極目的地。



★ 艾提尕爾清真寺

參觀約40分鐘

艾提尕爾清真寺，喀什古城的靈魂地標與新疆規模最宏大的伊斯蘭聖地。其米黃色的宏偉門樓與高聳宣禮塔，彰顯莊嚴肅穆。庭院寬闊，可容萬人禮拜。這裡不僅是信仰中心，更見證了喀什的日常與節慶，是感受維吾爾族深厚宗教文化的必訪之地。

◎ 汗巴紮夜市

位於喀什古城東區，是喀什老城的美食一條街，這裡有300多家商鋪和200多個攤位，規模較大，經過改造後，街道整潔有序，攤位統一配發了充滿濃鬱民族風情裝飾。



早餐 酒店早餐

午餐 古城內蓉味家宴(人民幣100)

晚餐 喀什古城老家烤全羊+歌舞(人民幣200)



喀什古城逸扉酒店 準5*(2025年全新開業)
或同級

DAY 03

喀什【中巴友宜公路、途徑奧依塔克紅山峽谷(車覽)】—160km—【布倫口白沙湖】—30km—【喀拉庫勒湖、遠眺帕米爾高原雪山群】—100km—塔什庫爾干



★ 布倫口白沙湖

參觀約1H

白沙湖面積約為44平方公里，湖水清澈碧藍，湖邊散落著潔白的沙子，四周遠處是皚皚雪山。湖泊位於海拔約3300米的喀喇崑崙山脈中，是一個典型的高原平湖。白沙湖的北岸和東岸有巍峨的雪山，其中最高的公格爾九別峰海拔7530米。



奧依塔克紅山峽谷

山體富含氧化鐵等元素，呈現火紅色，在流水和風力的雙重侵蝕下形成獨特的地貌，岩壁上有圓形孔洞猶如氣泡一般，峽谷內的氣泡岩壁是特色景觀，站在山谷中仿佛置身於奇幻神秘世界。



★ 喀拉庫勒湖

參觀約1.5H

一座海拔3600米的高原冰磧湖。它被譽為「帕米爾明珠」，湖畔環繞著慕士塔格峰、公格爾峰及公格爾九別峰三座雪山，湖水隨光影變幻呈現深藍、墨綠或淺灰等多重色彩。柯爾克孜族牧民與氈房、雪山倒影共同構成絕美畫卷，集高原湖泊的靜謐與雪山的雄渾於一體。



早餐 酒店早餐

午餐 途中午餐(人民幣60)

晚餐 高原牦牛肉火鍋(人民幣150)



雪上皇冠酒店 準5*
或同級

DAY 04

塔什庫爾干—70km—【盤龍古道(7人座保母車,4人/車)】—35km—【班底爾藍湖】—45km—塔什庫爾干—25km—【托葛蘭夏村(7人座保母車,4人/車)】—25km—塔什庫爾干



◎ 盤龍古道

盤龍古道+班底爾藍湖，參觀約3H

帕米爾高原的脊柱。75公里天路在昆侖山脊刻下600道暴烈曲線，海拔四千米死亡髮夾彎如同大地上撕裂的閃電。當輪胎碾過接近180度的急彎，這是人類用柏油寫給蒼穹的戰書，在征服所有彎路後，終將抵達生命的坦途。



◎ 班底爾藍湖

是位於阿富汗巴米揚省的一組連接的高山湖泊，是該地區最著名的自然景點之一，也是阿富汗的「自然奇蹟」。這個湖泊群因其獨特的藍色水域和壯麗的山脈背景而聞名於世，並被認為是阿富汗最具代表性的旅遊景點之一。



◎ 托葛蘭夏村

參觀約1.5H

位於新疆喀什地區塔什庫爾干塔吉克自治縣塔什庫爾干鄉北部，是帕米爾高原上一處融合塔吉克族人文與高原自然風光的隱秘村落，近年來逐漸成為南疆深度遊的熱門目的地。



早餐 酒店早餐

午餐 途中午餐(人民幣60)

晚餐 塔吉克風味(人民幣150)



雪上皇冠酒店 準5*
或塔什庫爾干般藍酒店 準5*
或同級

DAY 05

塔什庫爾干【石頭城、金草灘濕地公園(含电瓶車)、塔吉克族家訪(品嚐塔吉克奶茶+欣賞“鷹笛”演奏+民族歌舞)】—280km—喀什



★ 石頭城

石頭城+金草灘，參觀約2H

帕米爾高原的千年史詩。這座以巨石壘砌的羯盤陀國故址，曾是絲綢之路的輝煌樞紐。玄奘取經曾在此駐留，漢唐駝隊在此交會。如今殘垣斷壁與雪山蒼穹對峙，每塊風化的岩石仍在訴說西域古國盛衰，在海拔四千米處見證文明交融與時間永恆。



★ 金草灘

金草灘，是帕米爾高原懷抱中的一塊瑰寶。它位於塔什庫爾干塔吉克自治縣城東側，與古老的石頭城遺址遙相呼應，是一片水草豐美的濕地。每當秋季來臨，灘上的草甸便染上一片溫暖的金色，在雪山與藍天的映襯下，如一條流淌的熔金地毯。



★ 塔吉克族家訪

參觀約1H

塔吉克族家訪是一次深入帕米爾高原人文腹地的心靈之旅，不僅能體驗獨特的民族風情，更能感受到塔吉克人“以客為尊”的淳樸待客之道。在新疆塔什庫爾干地區的托葛蘭夏村，這種非商業化的家庭互動仍被完好保留，成為南疆深度遊中最動人的片段之一。



早餐 酒店早餐

午餐 途中午餐(人民幣60)

晚餐 黃金樽美食館(人民幣200)



喀什古城逸扉酒店 準5*(2025年全新開業)
或同級

DAY 06

喀什—195km—莎車【葉爾羌汗王陵+阿曼尼莎汗紀念陵、莎車老城】



★ 阿曼尼沙汗紀念陵 & 葉爾羌汗國王陵

又稱阿勒屯麻紮，該王陵始建於明嘉靖十二年(1533年)，總面積約1.5萬平方米。葉爾羌汗國王陵由三部分組成：西邊是阿勒屯魯克清真寺，東邊是阿勒屯水池，中間是阿勒屯麻紮(意為純金的陵墓)。

◎ 莎車古城

莎車古城或許沒有喀什老城那樣出名，但正因如此，它保留了更為原生態和純粹的歷史氛圍。在這裡，您能透過仿建的王宮想像昔日的榮光，並在真實的古陵墓前，觸摸到維吾爾族文化最輝煌的篇章，是深度體驗南疆歷史文化的絕佳去處。



早餐 酒店早餐

午餐 巴楚川味(人民幣80)

晚餐 莎車宴八方(人民幣150)



莎車靜安路雲上居酒店 準4星
或莎車亞朵酒店 準4星
或同級

DAY 07

莎車—55km—澤普【金胡楊國家森林公園(含電瓶車)+水上胡楊林】—310km—和田【和田夜市】



★ 金胡楊國家森林公園(包車)

參觀約3H

是南疆首個國家5A級旅遊景區，其中核心區域為3萬畝天然胡楊林，依託葉爾羌河沖積扇而生，形成“胡楊·碧水·綠洲·戈壁”四位一體的獨特自然風貌，被譽為“沙漠裡的海”和“水鄉胡楊”奇觀。註：如遇景區人流量大，不提供包車，則現退100人民幣。

★ 金胡楊國家森林公園秋景



★ 金胡楊國家森林公園秋景

◎ 和田夜市

是新疆最大的，也是新疆重點打造的十大民俗文化旅游品牌之一，是和田旅遊的一張亮麗名片，老和田夜市夏季單日人流最多時高達1.6萬人次，冬季單日可達兩三千人次。美食品種多達100多種，當地美食比例接近80%，大多是以和田當地農副產品為原料。



早餐 酒店早餐

午餐 中式合菜(人民幣80)

晚餐 和田踏吉美藍美食宮(人民幣150)



和田迎賓館 準5*

或和田希爾頓歡朋酒店(2024年開業) 準4*

或同級

DAY 08

和田—【穿越~塔克拉瑪干沙漠、沙漠胡楊、塔里木河大橋】440km—阿拉爾



◎ 2號沙漠公路

既 阿拉爾至和田沙漠公路，全長424公里，2008年通車，為二級公路。它是新疆公路網重要部分，縮短了阿克蘇至和田的交通時間，促進南疆資源開發與經濟發展，完善了區域交通網絡。沿途有壯麗的沙漠風光、美麗的胡楊林及其他沙漠植被。

塔克拉瑪干沙漠風光

位於新疆南部的塔里木盆地中心，是中國最大的沙漠，也是世界第二大流動沙漠。其東西長約1070公里，南北寬約410公里，面積達33.76萬平方公里，其中82.2%為流動沙丘。維吾爾語中塔克拉瑪干意為「進去出不來的地方」，故有「死亡之海」之稱。



◎ 2號沙漠公路胡楊林

2號沙漠公路旁的胡楊林未被大規模開發，沒有圍欄、門票和遊客設施，呈現出原始、蒼茫的自然狀態。金秋時節，胡楊葉片由綠轉黃，大片胡楊在沙漠與藍天的映襯下熠熠生輝，形成“金色長廊”的壯麗景象。

◎ 塔里木河大橋

建成於1995年，全長605米，引道673米，它是開發塔里木石油的第一座大橋，是通向塔克拉瑪干大沙漠的必經之橋，為塔里木河上游與中下游的分界點。大橋位於新疆維吾爾自治區阿克蘇地區農一師阿拉爾市。



早餐 酒店早餐
午餐 沙漠簡餐-新疆拌麵
(人民幣80)
晚餐 酒店內中式合菜(人民幣150)



阿拉爾塔河花園酒店 準4*
或阿拉爾梭漫君悅酒店 準4*
或同級

DAY 09

阿拉爾—130km—溫素【天山托木爾大峽谷、冰糖心蘋果園採摘】130km—庫車



★ 天山托木爾大峽谷(包車)



是天山南北規模最大、美學價值最高的紅層峽谷，被譽為“峽谷之王”，也是天山托木爾世界自然遺產已開發的景觀名片。4號谷、3號谷和6號谷各具特色，展現地質奇觀與視覺震撼的不同維度。註：如遇景區人流量大，不提供包車，則現退80人民幣。

★ 托木爾4號谷

4號谷被譽為“生命之源”，是峽谷中最核心的景觀之一。這裡以壯麗的丹霞地貌和雅丹峰叢著稱，紅色砂岩在風蝕水切作用下形成千姿百態的奇峰異石，色彩濃烈、層次豐富。棧道盤旋而上，可登高俯瞰“萬山之城”奇觀，遠眺天山最高峰托木爾峰(7435米)雪頂。



★ 托木爾3號谷



3號谷又稱“問天谷”，以縱深溝壑和赤紅色岩壁為主，穀長約3公里，木棧道貫穿其間，移步換景。

★ 托木爾6號谷

6號谷小巧緊湊，地貌充滿科幻感，被稱為“火星基地”，峽谷蜿蜒如巨蟒奔騰，可俯瞰其立體脈絡。雖視野不及3號、4號谷開闊，但狹窄幽深，極具壓迫感與探險氛圍。



早餐 酒店早餐

午餐 中式合菜(人民幣80)

晚餐 疆南盛宴(人民幣200)



庫車朝昱萬華酒店 準5*
或庫車希爾頓惠庭酒店(2023年開業)
準4*
或庫車天緣國際酒店 準5*
或同級

DAY 10

庫車【熱斯坦老街-品嘗庫車大饅(非物質文化遺產)+庫車花茶、庫車王府(含專業講解)、庫車大寺(含專業講解)】-310km-庫爾勒



★ 庫車王府(含專業講解)

參觀約2H

庫車王府，始建於清代乾隆年間的回部親王官邸。末代王妃至今仍居於此，使其成為活著的傳奇。府內融合漢維建築風格，並設有龜茲博物館，見證著王族興衰、民族交融與古龜茲文明的輝煌歷史。

★ 庫車大寺

庫車大寺，新疆第二大清真寺，其宏偉門樓與宣禮塔是伊斯蘭建築的典範。寺內罕見地保留了新疆唯一的伊斯蘭宗教法庭遺址，見證著政教合一的歷史。這座兼具宗教功能與民族特色的古寺，靜靜矗立在庫車老城，訴說著跨越時空的文明對話。



早餐 酒店早餐

午餐 中式合菜(人民幣80)

晚餐 萬麗酒店椒房中餐廳-中國四大菜系~粵菜(人民幣200)



庫爾勒萬麗酒店 5*
或同級

DAY 11

庫爾勒【杜鵑河喂天鵝】—80km—【羅布人村寨(含電瓶車)、沙漠胡楊林、塔克拉瑪幹沙漠風光、體驗沙漠騎駱駝】—80km—庫爾勒



◎ 杜鵑河天鵝

參觀約40分鐘

這些優雅的候鳥通常為大天鵝，屬於中國國家二級保護動物，自2006年首次成群到此越冬以來，已與庫爾勒結下近二十載的“不解之緣”。如今，每年冬季來此棲息的天鵝數量穩定在500隻以上，2025年初更創下570隻的歷史新高。

★ 羅布人村寨(★含沙漠駱駝騎行、電瓶車包車)

參觀約4H

羅布人村寨是一個濃縮了新疆塔里木盆地自然與人文精華的窗口。在這裡，您可以在一天之內感受到沙漠的浩瀚、河流的生命力、胡楊的頑強和一個古老部落的神秘文化。註：如遇景區人流量大，不提供包車，則現退30人民幣。



★ 羅布人村寨秋景

塔克拉瑪幹沙漠風光

位於新疆南部的塔里木盆地中心，是中國最大的沙漠，也是世界第二大流動沙漠。其東西長約1070公里，南北寬約410公里，面積達33.76萬平方公里，其中82.2%為流動沙丘。維吾爾語中塔克拉瑪幹意為「進去出不來的地方」，故有「死亡之海」之稱。



早餐 酒店早餐

午餐 尉犁手抓肉(人民幣80)

晚餐 萬麗酒店椒房中餐廳-中國四大菜系~川菜(人民幣200)



庫爾勒萬麗酒店 5* 或同級

貼心提醒

本日行程會進入管制區，非持台胞証者，無法進入。



王府井大街

王府井大街是北京最著名的商業步行街，有著「金街」的美譽，全長約1818米，南起長安街，北至五四大街。這條街有著700多年的歷史，從元代的丁字街逐漸發展為如今的國際化商業中心。



早餐 酒店早餐

午餐 機上簡餐

晚餐 豐澤園-中國四大菜系~魯菜(人民幣250)距酒店260米



北京萬豪行政公寓 5*
或同級

晴天推薦

晚間可自行遊覽熱鬧的◎王府井大街，大街地處天安門以東，全長一千八百多米，是集購物、休閒、文化、娛樂、旅遊、餐飲為一體的步行街。特別安排下榻酒店鄰近王府井大街，您想逛多久都沒問題！走累了，可自行回酒店休息，相當方便。

DAY 13

北京【雍和宮、銀杏大道、地壇、奧林匹克公園】→桃園國際機場



★ 雍和宮-賞銀杏

參觀約1H

銀杏被稱為“活化石”，是古老的子遺植物，雍和宮的銀杏不僅具有生態觀賞價值，更承載著深厚的文化象徵意義。其金黃葉片在佛教中寓意“智慧”與“覺醒”，與寺院的宗教氛圍相得益彰。

◎ 銀杏大道

參觀約1H

銀杏大道是北京秋日最具禪意與詩意的景觀之一，金黃的銀杏葉與紅牆黃瓦交相輝映，宛如一幅流動的古典油畫，每年吸引無數遊客和攝影愛好者前來打卡。



★ 地壇-賞銀杏

參觀約1H

園內共栽植200餘株銀杏樹，多為上世紀50年代末種植，雖非古樹，但規模宏大、氣勢恢巨集，金黃葉片與紅牆碧瓦的皇家祭壇建築交相輝映，營造出莊重而詩意的秋日畫卷。

◎ 奧林匹克公園-賞銀杏

奧林匹克公園的銀杏是北京秋日最具現代感與自然美交融的景觀之一，金黃的銀杏林與鳥巢、水立方等奧運地標交相輝映，形成“古樹輝映現代建築”的獨特畫卷，被譽為“京城最長的銀杏大道”之一。



早餐 酒店早餐

午餐 淮揚府-中國四大菜系~淮揚菜(人民幣300)2025米其林一星

晚餐 機場星陽坊(人民幣150)



溫暖的家

行程理念

貴賓們走了12天的行程，今天輕鬆一下，大約10:30出發。



- 行程中★標示為需門票且入內參觀、◎標示為下車外觀拍照或不需門票之入內參觀、不標示為行車參觀。
- 最低組團人數：10人以上(含領隊)，最多25人(不含領隊)。
- 團費報價以雙人房(2人一室)為主，歡迎您結伴參加。若單人報名，須付擔全程單人房差額。原則上晴天旅遊會協助安排同性團友或領隊共用一室同房，若能順利調整，則免收單人房差額。
- 單人房加價：26,000 元。
- 中國酒店因大多酒店本身不想申請評星等，但其酒店建造、服務等格局都依星級酒店標準，遇此狀況酒店將用【準X星】依大陸最大訂房網站所顯示之(星.鑽)數呈現數來代表，敬請理解！
- 以上行程順序若因特殊狀況及其他不可抗拒之現象；如天候、交通、航班、船舶影響，而有飯店、景點、餐食順序上之調動，依當地視情況調整，絕對以最順暢之行程作為安排，但行程景點絕不減少，敬請諒察。
- 報名後即可保留團位，並請於三日內繳交訂金，訂金每席：40,000元。如遇團體額滿或限期開票，請於隔日繳交訂金，始完成報名手續。
- 為考量旅客自身旅遊安全並顧及其它團員旅遊權益，凡年滿75歲以上或行動不便之貴賓，必須有家人或友人同行(2位年齡相加，小於160歲)，方可報名，不便之處，尚請見諒。
- 飯店的團體房無法指定連通房、同行親友指定住在同樓層或鄰近房間，我們會向飯店提出您的需求，但無法保證飯店一定會提供，敬請見諒。
- 鑑於中國大陸運輸安全法規定，搭乘高鐵(動車)所攜帶的隨身或托運行李中，不得含有各式刀具、槍砲、彈藥等危險物品，故請勿攜帶搭乘，否則，將面臨罰款、拘留或沒收等行政處罰，如造成任何損失，請自行承擔。
- 旅行社出團之機位為團體機位，領隊僅能依照航空公司所給予的位子進行調整，並不能保證親友一定會坐在一起或皆有走道位，敬請見諒。
- 大陸旅遊禁止事項：不得嫖娼，不得攜帶水果、古董及報紙入出境，儘量不要談論政治及相關話題避免無謂的麻煩。
- 電壓：中國大陸電壓為220伏特，插座為2孔圓形、2孔扁型。在大多中、高檔酒店洗手間裝有供刮鬍刀用的110伏特的電源插座。
- 役男：須向相關主管機關申請出境許可。
- 非本國籍旅客：本行程所載之相關規定，對象均為持中華民國護照之旅客，若您擁有雙重國籍或持他國護照，請自行查明相關規定，並事先請告知您的業務人員。
- 民航總局有如下規定：
 - 1.每名旅客每次最多共可攜帶1公升(每瓶容積均不得超過100毫升)液態物品，經開瓶檢查確認無疑後，方可隨身攜帶乘坐飛機；其他超出部分一律托運。旅客不得隨身攜帶酒類(瓶裝、罐裝)。如確需攜帶，每人每次不得超過2瓶(1公斤)，且必須托運，包裝須符合民航運輸規定。
 - 2.因特殊原因需要隨身攜帶的液態物品，如患病旅客攜帶的液態藥品、帶有嬰兒的旅客攜帶的嬰兒飲用品等，經開瓶檢查確認無疑後，可予攜帶。旅客因違反上述規定造成誤機等後果的，損失自負。
 - 3.政府規定自87.10.01起，不得自海外攜帶新鮮水果入境，若違反規定除水果被沒收

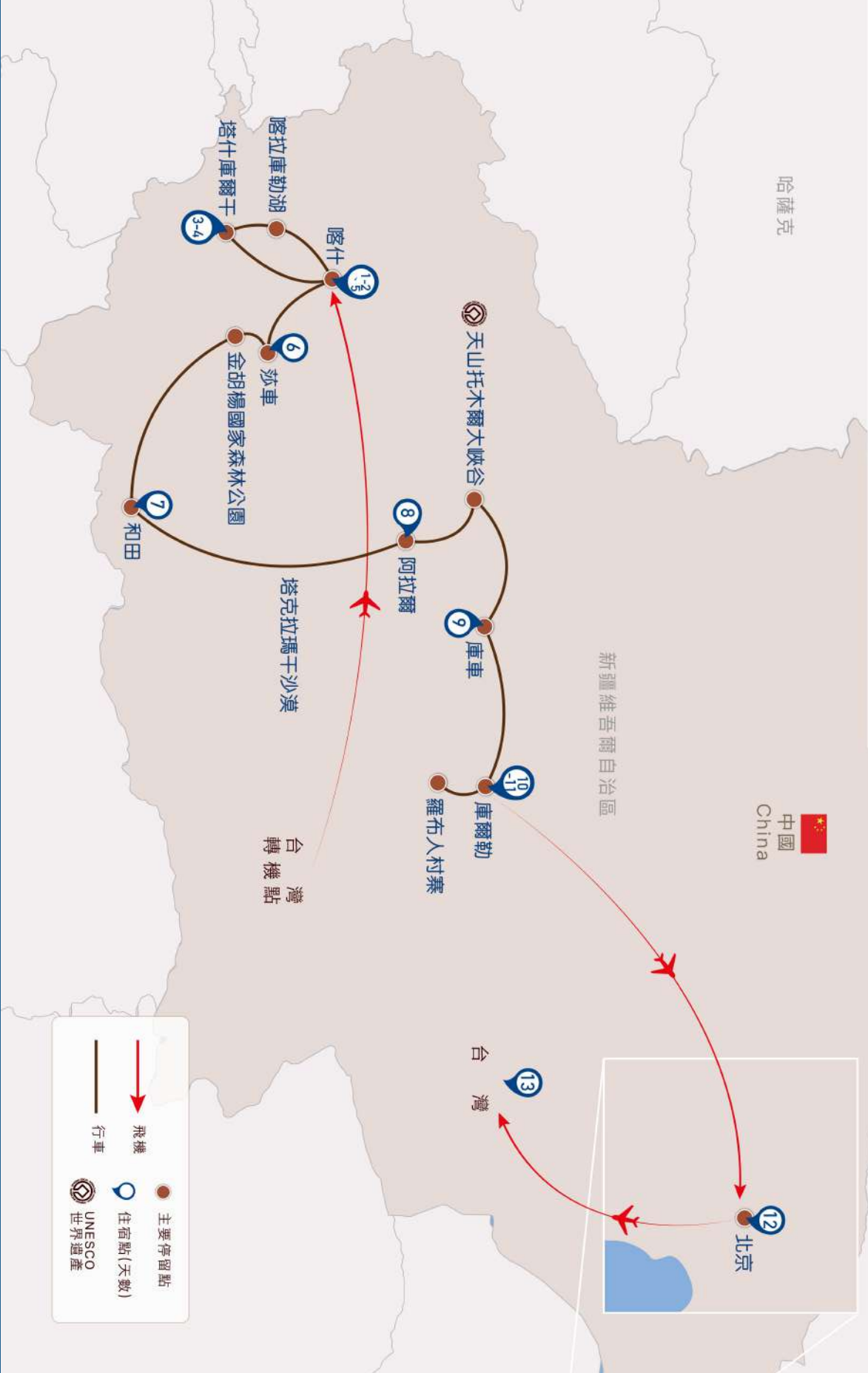


SUNDAY
TOURS



SUNDAY
TOURS

晴友讀中：南疆大漠帕米爾·昆崙腳下駝鈴悠～胡楊季13日



	飛機
	行車
	主要停留點
	住宿點(天數)
	UNESCO 世界遺產



Travel is my therapy

| 台北 |

02-2711-3355

| 新竹 |

03-6582-358

| 台中 |

04-2323-0068

| 台南 |

06-3121-222

| 高雄 |

07-5377-577