

大美神州 · Amigo Tours 晴友讀中

行程表

九寨溝.長江三峽

2025全新-美維凱璇號-6樓行政套房

CHINA



二進九寨仙境 · 世遺大足石刻
三峽豪華遊輪 · 四大自費全包

14
/ 日



2025第三季全新下水-指定6樓行政套房
如您遊輪想指定高樓層5樓(一樣是VIP餐廳及行政房禮遇),可減NT:9000元/位。

單人入住,價格另計。

美商維多利亞遊輪-凱璇號(伊莎貝拉號)

行政套房面積35.5平方米,有浴缸。一般高級房25.5平方米,沒有浴缸(2~5樓)

行政套房貴賓禮遇:

- 1.免費早咖啡和茶
- 2.迎賓果盤
- 3.免費WIFI
- 4.提供夜床服務和紙質行程
- 5.行政房VIP餐廳,晚餐提供中西式點菜餐服務(第一晚除外),不用餐餐都吃自助餐,享用點餐服務的貴賓,亦可也享用自助餐
- 6.行政酒廊提供咖啡、茶和軟飲
- 7.午餐和晚餐包含無糖可樂
- 8.行政酒廊晚餐前歡樂時光一小時,包含特選葡萄酒、啤酒和蘇打水
- 9.晚餐供應特選葡萄酒和啤酒。

船上銷售的4項自費全包

『豐都鬼城』、『烽煙三國』、『三峽之巔』、『三峽升船機』,岸上觀光專車專導。

註:因為我們是包一台車,專車專導,不用和其他旅客合車,故如果您不想參加,恕無法退費,敬請理解。



長江上首個安裝光伏發電系統的遊輪

凱璇號採油電混合動力

行駛中安靜無聲,不似其他遊輪有引擎聲及油氣味。





天上瑤池遺落凡間，化作黃龍斑斕彩池

人間瑤池-黃龍(含纜車)

百層鈣華如鎏金梯田蜿蜒山間，碧水在陽光下折射出翡翠、孔雀藍與琥珀色波紋，雪山倒影碎在漣漪裡，恍若神女遺落的琉璃鏡。

註：如冬季遇黃龍纜車檢修，則改參觀牟尼溝，現退80人民幣。

二天慢遊，盡攬九寨天堂美景

九寨溝二次進溝

九寨溝景區動線為Y字型，二次進溝，一天遊一邊，不急不徐地細覽九寨溝美景。此照片為「蘆葦海+玉帶河」，您說她美不美！只有二次進溝才能有足夠的時間，輕鬆慢步地走完蘆葦海，一次進溝只能乘車快速經過，無法近距離細覽及拍照，真的很可惜！



人見人愛的中國國寶

熊貓基地(含電瓶車)

聞名世界的成都熊貓基地，總面積3570畝，特別安排電瓶車代步，節省一些腳力。基地內模擬大熊貓野外生態環境，設有熊貓產房、飼養區、科研中心及「熊貓別墅」等設施。

古堰與自然的詩意對話

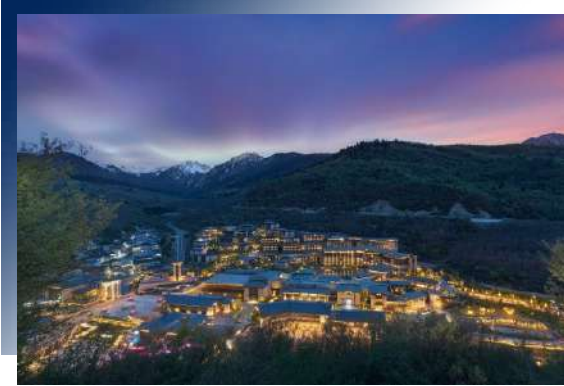
都江堰(含電瓶車) 戰國最偉大的利民工程

水韻千年都江堰，江流有序如翩然樂章，灌溉系統與青山相映，既有李冰治水心繫蒼生的智慧，亦有「半城山水半城綠」的盎然生機。



好山水、好旅宿

全程國際品牌五星酒店



藏羌元素與現代設計結合

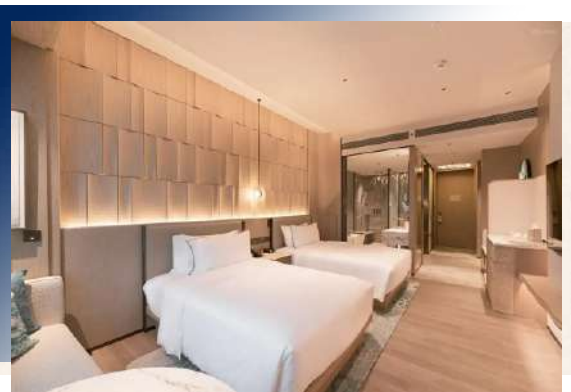
九寨康萊德酒店

90%以上的網路評價提及「景觀驚豔」、「服務細緻」、「硬體超乎預期」，酒店坐落於九寨溝漳黎鎮中查溝入口，距九寨溝景區入口僅10公里。融合傳統與創新元素，將木質結構、藏式裝飾與現代智慧設備完美並存。

2025年10月全新開業

宜昌威斯汀酒店

坐落於宜昌地標建築—高約220米的中建宜昌之星頂端(36-51層)，舉步即達江灘公園。位居伍家崗城市中軸。275間雲端客房皆以全景落地窗為畫框，將長江奔湧之勢、濱江公園的十裡翠屏盡收眼底。



卓越地理位置與交通便利性

成都瑯珀·凱悅臻選酒店

地處成都核心區域，步行2分鐘可達春熙路太古里商圈，毗鄰網紅店聚集的鑣鈹街，周邊涵蓋蘭桂坊、九眼橋等熱門區域，探索城市文化與美食極為便捷。

以武漢的文史根源為啟發，打造現代風格的設計

武漢卓爾萬豪酒店

詮釋出武漢一種別具詩意的文化氛圍。超大的玻璃窗讓室內充滿自然光線，每間客房都配有萬豪品牌的特色軟墊層床墊和豪華羽絨被，另外還有55英寸液晶電視和高速無線網路連接。



● 實際安排飯店以行前說明會資料為主

當地特色餐廳、美饌盛宴



1人1鍋，湯底自行選擇(導遊會在用餐前詢問統計)

皇城老媽火鍋

皇城老媽火鍋通過經典鍋底、匠心食材與地域融合創新，構建起「味覺傳承+體驗升級」的美食矩陣，成為兼具文化厚度與味覺記憶的火鍋品牌標竿。經典紅湯麻辣鮮香，採用牛油與數十種香料熬制，辣而不燥、香氣醇厚；白湯以豬骨、土雞等文火慢燉，濃郁鮮甜，尤其適合涮煮蔬菜與海鮮。



以藏族文化為核心，融合美食與在地體驗

九寨溝凡喜餐廳藏式風味

凡喜音樂藏餐廳，其藏文化元素與現代建築元素相結合的裝潢風格，用餐環境獨特而大氣，還有當地藏族歌手傾情演唱，滿足口腹之欲的同時，又能感受一場藏族音樂盛宴。



升級的環境及藏地融合菜品

九寨溝水上餐廳

2025年初完成升級改造，由專業承包商提升硬體設施與服務品質，建築設計以「穿水而建」為特色，餐廳部分區域跨越水面，周邊綠樹環繞，享用美食之餘亦可欣賞湖光山色。



以“精緻川菜”為核心

2025成都米其林一星「許家菜」

許家菜始於2007年，憑藉對川菜精緻化的探索與連續多年米其林一星背書，成為成都高端餐飲的代表之一。其擅長以川味為底蘊，通過技法革新與食材升級，打破川菜「大麻大辣」的固有印象，適合追求味覺驚喜與儀式感的食客。美食圖片僅供參考，實際依現場為主。



肥魚火鍋

聚翁品味·非遺肥魚

宜昌市一家專注於製作和推廣宜昌肥魚的知名餐廳，其原味肥魚製作技藝已被列入宜昌市非物質文化遺產保護名錄。



黑珍珠餐廳

喜舍私房菜

高端湖北菜餐廳，連續多年入選「黑珍珠餐廳指南」。餐廳創始人方榮深耕餐飲行業近20年，堅持真材實料理念，將喜舍打造為武漢餐飲名片。

DAY 01

桃園國際機場→成都【武侯祠、太古里商圈、春熙路步行街】



★ 武侯祠

參觀約1.5H

是紀念劉備、諸葛亮等蜀漢英雄人物的祠廟所在。它是以劉備陵寢所在地(惠陵)為基礎發展而來的。南齊高帝蕭道成(479-482年在位)詔令刺史傅琰修立先主祠，位置在惠陵東，應是今漢昭烈廟的前身。



◎ 太古里

開放式低密度街區式購物中心，融合川西民居風格與現代設計，2019年獲評國家五星購物中心，2020年入選「成渝潮流新地標」，2025年第一季度新增首店148家，累計落戶全球品牌首店超4000家。



◎ 春熙路步行街

春熙路熱鬧繁華，現大約有商業網點700家，網點面積大約220000平方公尺，被業內譽為中國特色商業街。春熙路，是馳名中國的旅遊名片，是首批國家級旅遊休閒街區之一。



早餐 X

午餐 中式合菜(人民幣80)

晚餐 皇城老媽火鍋(人民幣210)



成都瑯珀·凱悅臻選酒店 5*
或同級



特別安排下榻酒店鄰近太古里商圈、春熙路步行街的酒店，您想逛多久都沒問題！走累了，可自行回酒店休息，相當方便。

DAY 02

成都【熊貓基地】—搭乘高鐵(約2小時)—黃龍九寨 或 松潘—120km—九寨溝



★ 熊貓基地(含★電瓶車)

電瓶車約7分鐘，參觀約2H

成都大熊貓繁育研究基地總面積達3570畝，其中擴建區面積為2535畝。基地以造園手法類比大熊貓野外生態環境，大熊貓產房、熊貓飼養區、科研中心、熊貓醫院分佈有序，若干處豪華熊貓「別墅」散落於山林之中。

★ 小熊猫

熊貓基地裡除了最知名的大熊貓外，小熊猫也是一大看點，屬小熊猫科小熊猫屬，分佈於中國四川、雲南等地的亞種被命名為中華小熊猫，與喜馬拉雅小熊猫存在遺傳分化。



早餐 酒店早餐

午餐 欽善齋藥膳風味(人民幣80)

晚餐 凡喜音樂藏餐廳(人民幣200)



九寨康萊德酒店 5* 或同級

DAY 03

【九寨溝風景區(環保包車)】



★ 九寨溝

今日參觀約7H，包含搭環保車及午餐時間。(九寨溝核心景區海拔2000公尺~3100公尺，建議儘量緩步)

九寨溝位於四川省阿壩藏族羌族自治州，是中國公佈的第一批國家級重點風景名勝區。1992年12月由聯合國教科文組織批准，正式列入《世界自然遺產名錄》，從此登上世界旅遊的寶座，成為中外遊客嚮往的神奇的「夢幻世界」。



★ 樹正溝

樹正溝位於四川省阿壩藏族羌族自治州九寨溝風景名勝區內，為九寨溝主溝，呈南北走向，全長13.8-14公里，構成九寨溝“Y”字形景觀結構的底部入口區域。



★ 五花海

其名稱源於同一水域中呈現鵝黃、墨綠、深藍、藏青等色彩交織的奇幻景觀，被譽為「九寨溝一絕」與「九寨精華」。



早餐 酒店早餐

午餐 景區內中式合菜
1500(人民幣)/桌

晚餐 九寨溝魯能希爾頓
合菜380(人民幣)*
康萊德無中餐廳*



九寨康萊德酒店 5*
或同級

DAY 04

【二進九寨溝風景區(環保包車)】



★ 二進九寨溝風景區(環保包車)



今日參觀約7H，包含搭環保車及午餐時間(如遇人流量大，景區不提供包車，則現退NT1000/天/人)

則查窪溝為九寨溝「Y」字形遊覽路線的左支主溝。該溝是景區內最長且海拔最高的遊覽線路，以冰川遺跡、高原湖泊和垂直生態景觀為特色。則查窪溝(長海→五彩池→諾日朗中心站→諾日朗瀑布)→樹正溝(犀牛海→雙龍海→蘆葦海→盆景灘)

★ 五彩池



海拔3010米，水域面積約5645平方米，是九寨溝最小的海子，被稱為「九寨之眼」。其名稱源於湖水中礦物質與光線交互作用形成的藍、綠、黃、橙等多色漸變效果，與五花海並稱九寨溝「雙絕」。

★ 諾日朗瀑布



地處樹正溝、日則溝、則查窪溝三溝交匯處，海拔2365米，瀑寬270米，高24.5米，是中國最寬的高山鈣華瀑布，也是九寨溝標誌性景觀之一。其名稱源自藏語「諾日朗」，意為「偉岸高大的男神」，象徵磅礴氣勢。



- 早餐 酒店早餐
- 午餐 景區內中式合菜(人民幣1500/桌)
- 晚餐 水上餐廳野菌火鍋(人民幣298)



九寨康萊德酒店 5*
或同級

知識小學堂

Q.九寨溝還有一個景區『神仙池』為什麼沒有安排？

A.因為神仙池就像是低階版的黃龍+九寨溝的綜合體，僅遊覽2小時，卻要耗費來回4小時的車程，寶貴的一天就沒了！旅遊時間很珍貴，可以慢遊，但應該安排在重點上。

DAY 05

九寨溝－95km－【黃龍風景區(含上行纜車+電瓶車)】
－50km－黃龍九寨 或 松潘－搭乘高鐵(約2小時)－成都



★ 黃龍景區



上行纜車約7分鐘，全程用時約4.5小時(包含排隊，步行及休息等)，(黃龍核心景區海拔2900公尺~3500公尺，建議儘量緩步)

黃龍景區位於岷山主峰雪寶頂腳下，是一條由南向北，逐漸隆起的鈣華體山脊，地勢極像一條昂首騰躍的巨龍，歇息在雪峰冰川晶瑩的懷抱中。

*註：如冬季遇黃龍纜車檢修，則改參觀牟尼溝，現退80人民幣。

★ 黃龍纜車

搭乘上行纜車至望龍坪，沿途欣賞美景直至黃龍溝最精華的景點-五彩池，而後徒步下山遊覽爭豔池、金沙鋪地。

★ 黃龍五彩池



地處黃龍溝頂端，海拔3576米47，池群面積達21000平方米，由693個鈣化彩池組成，是黃龍景區核心景觀，被譽為「人間瑤池」。其名稱源于池水在陽光下呈現藍、綠、金、橙等漸變色彩，與周圍雪山、森林共同構成高原濕地奇觀。



早餐 酒店早餐

午餐 瑟爾崑酒店合菜(人民幣1000/桌)

晚餐 成都瑯珀·凱悅臻選酒店-港式飲茶(人民幣238)



成都瑯珀·凱悅臻選酒店 5*
或同級

DAY 06

成都—63km—【都江堰】(含電瓶車)—79km—【安仁古鎮】—61km—成都



★ 都江堰

電瓶車約10分鐘，參觀約1.5H

兩千年前，李冰父子面對桀驁不馴的岷江水，火攻玉壘化為離堆。魚嘴堤分水、飛沙堰溢洪、寶瓶口引水，將逢雨必澇的西蜀平原，化作了不知饑饉的天府之國。



◎ 安仁古鎮

參觀約2H

安仁古鎮是四川省級唯一的國家級5A古鎮。其核心區擁有63座博物館、27座中西合璧的民國公館建築群，以及劉氏莊園、建川博物館聚落等國家級文保單位。古鎮始建於唐朝，現存建築多為清末民初風格。



★ 安仁古鎮-大邑劉氏莊園

房舍院壩由劉文淵、劉文昭、劉文成、劉文彩、劉文輝五弟兄的公館和劉氏老宅組成，分佈為南北相望相距300米的兩大建築群，為典型的川西壩子建築風格，是目前四川保存最完好的一處地主莊園；劉氏莊園是近代四川地主莊園建築形式和風貌的典型。

★ 安仁古鎮-鑼鑼車

安仁古鎮的鑼鑼車(復古電車)是景區內特色交通方式。



早餐 酒店早餐

午餐 川菜風味(人民幣80)

晚餐 2025米其林一星許家菜(人民幣400)



成都瑯珀·凱悅臻選酒店 5*
或同級



DAY 07

成都—220km—大足【大足寶頂山石刻】—103km—重慶【洪崖洞】



★ 大足石刻

參觀約2H



大足地區的險峻山崖上保存著絕無僅有一系列從9世紀至13世紀的特殊石刻，以其藝術品質、豐富多變的主題，從世俗到宗教，鮮明地反映了中國這一時期的日常社會生活與中國石刻藝術的頂峰。這些石雕也表現出佛、道、儒三教融合之大成。

◎ 洪崖洞

先至江灘公園，最佳角度拍洪崖洞。再去洪崖洞參觀約0.5H

洪崖洞吊腳樓建築群復原了巴渝古都風貌，把古重慶最具特色的吊腳樓、古牌坊、木垂花、懸挑樑、雕刻樓廊、半山街市和青石板路等山地民居集中展現出來，在懸崖峭壁上建成高13層的吊腳樓群，因此被建築業界稱為「中華懸崖城」，被媒體譽為「天空之城」。



早餐 酒店早餐

午餐 中式合菜(人民幣80)

晚餐 塵遇雲堤臻選川菜(人民幣250)



重慶洲至奢選TFT酒店 5*
或重慶康萊德酒店 5*

DAY 08

重慶【李子壩輕觀景台、長江索道(含單程纜車)、中國三峽博物館、八一好吃街】~~三峽之旅



◎ 李子壩輕軌觀景台

參觀約0.5H

重慶一座獨特的立體城市，充滿了奇妙，充滿了幻想，3D魔幻城市的稱謂早就響徹各大社交軟體，重慶軌道交通2號線是中國第一條跨座式單軌，也是中國西部地區第一條城市軌道交通線路，因其列車在李子壩站穿樓而過聞名全國，成為火遍大江南北的網紅景點。

★ 長江索道(★含單程纜車)

索道時間約7分鐘(不包含排隊時間)，A點進B點出

長江索道連通重慶渝中區和南岸區，景區由渝中城史文化區、長江空中觀光區、南岸影視文化區三部分組成，面積9.8平方千米。長江索道全長1166米，運行速度6米/秒，單程執行時間4分30秒，最大載客量65人，日運客量1.05萬人次。



◎ 中國三峽博物館

參觀約1.5H

全館現有館藏文物11.5萬餘件/套，珍貴古籍善本1.8萬餘冊，涵蓋23個文物門類，形成了以「古人類標本、三峽文物、巴渝青銅器、漢代文物、西南民族文物、大後方抗戰文物、瓷器、書畫、古琴」等特色藏品系列。

◎ 八一路好吃街

參觀約1H

八一路好吃街位於重慶市渝中區解放碑商業區內，是重慶主城區最具人氣的特色美食街之一。該街道自1997年隨解放碑步行街建成後逐步發展，以彙聚重慶地道小吃、火鍋文化及全國特色餐飲著稱，被遊客及本地居民稱為「吃貨天堂」。



早餐 酒店早餐

午餐 璞食精選川菜(人民幣150)

晚餐 遊輪上VIP餐廳



維多利亞-凱璇號(6樓行政套房)2025新船

貼心提醒

19:30【登船說明會】安全/遊輪/行程介紹，請務必參加



★ 豐都雙桂山

雙桂山位於重慶市豐都縣長江北岸，與名山風景區相望，海拔401米，是豐都縣城的自然屏障之一。其名稱源於北宋嘉佑年間，大文豪蘇軾父子三人遊歷時，見山中兩棵桂花樹共生而得名。雙桂山又名鹿鳴山，因蘇軾父子觀白鹿並賦《仙都山鹿》詩而得名。



★ 豐都鬼城(含纜車上下)

豐都鬼城位於重慶市豐都縣，是一座以“鬼文化”為主題的4A級旅遊景區，融合了儒、佛、道文化，被譽為“中國神曲之鄉”。景區核心為名山景區，包含奈何橋、鬼門關、天子殿等特色景點，通過建築和雕塑生動展現陰曹地府傳說。



★ 烽煙三國

是重慶忠縣的大型山水實景演出，以三國歷史為背景，以關羽的忠義精神為主線，通過高科技舞臺技術重現經典三國場景。採用180度旋轉觀眾席、3D全息投影、水幕特效等技術，觀眾可隨赤壁之戰的火攻旋轉，感受戰馬從水面奔騰而過的震撼。



早餐 遊輪上VIP餐廳
午餐 遊輪上VIP餐廳
晚餐 遊輪上VIP餐廳



維多利亞-凱璇號(6樓行政套房)2025
新船

DAY 10

三峽之旅【三峽之巔、神女溪】



★ 三峽之巔

三峽之巔風景區位于重慶市奉節縣城以東約10多千米處，地處長江三峽之首的夔門之上，是長江三峽物理形態的最高處，海拔1388米。登臨三峽之巔可俯瞰全長約8千米的瞿塘峽，兩岸斷崖壁立，江水奔騰，景色雄偉險峻。



★ 乘小船遊覽【神女溪】

船公司有可能因天候因素，現場改安排【神農溪】

神女溪是重慶巫山縣長江南岸的峽谷景區，全長15公里，以原始峽谷風光和戰國懸棺遺跡聞名。這裡風光綺麗、靜謐宜人，是三峽地區一個非常特別的秘境。



★ 船員旅客同歡之夜



早餐 遊輪上VIP餐廳
午餐 遊輪上VIP餐廳
晚餐 遊輪上VIP餐廳



維多利亞-凱璇號(6樓行政套房)2025
新船

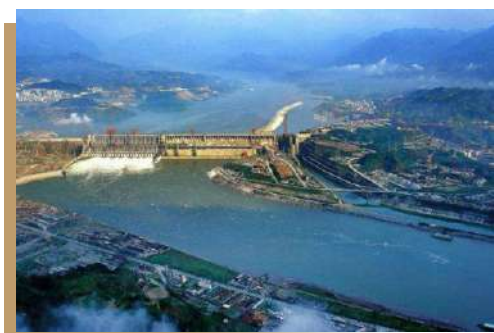
DAY 11

宜昌【三峽升船機、三峽大壩、三峽大瀑布】



★ 三峽升船機

三峽水利樞紐的垂直升船設施，作為世界規模最大、技術難度最高的升船機工程，它可將3000噸級船舶在40分鐘內快速提升113米高度過壩，顯著提升長江航運效率。註：如遇升船機檢修不開放，則現退290人民幣。



★ 三峽大壩

地處長江幹流西陵峽河段，三峽水庫東端，控制流域面積約100萬平方千米，始建於1994年，集防洪、發電、航運、水資源利用等為一體，是三峽水電站的主體工程、三峽大壩旅遊區的核心景觀、當今世界上最大的水利樞紐建築之一。



★ 三峽大瀑布

三峽大瀑布是長江三峽國家地質公園的核心景區，以落差102米、寬80米的四級瀑布群著稱，被譽為“華中第一瀑”。景區內還有寒武天書、曉峰懸棺等地質奇觀，融合了自然景觀與人文歷史。



早餐 遊輪上VIP餐廳
午餐 中式合菜(人民幣80)

晚餐 宜昌聚翁餐廳肥魚風味(非物質文化遺產)(人民幣200)



宜昌威斯汀酒店 5*
或宜昌外灘美爵酒店 5*
或同級

DAY 12

宜昌—157km—荊州【楚王車馬陣景區、荊州古城】



★ 楚王車馬陣景區

參觀約1.5H

是中國迄今發現規模最大、保存最完整的戰國車馬陣遺址，被譽為「北有兵馬俑，南有車馬陣」，比兵馬俑早二百多年。占地8200平方米，展示40座車馬坑，其中1號車馬坑南北長132.6米，出土43輛車、165匹馬，包括六馬駕車的天子規格。

★ 荊州古城(含電瓶車)

參觀約1.5H

漢朝的時候，全國劃分為三十六州，道裡因北有荊山而得名。東晉以後，有幾個皇帝在這裡建都，使這座城池成了歷代王朝屯兵置府的重鎮、兵家必爭之地。荊州古城分為三層，外邊是水城，中間是磚城，裡面是土城。



早餐 酒店早餐

午餐 中式合菜(人民幣80)

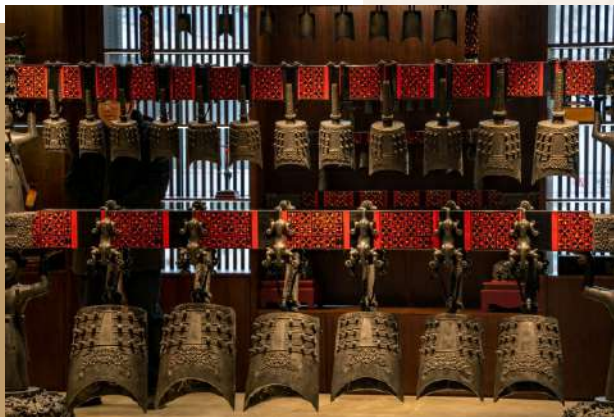
晚餐 酒店內中式合菜(人民幣180)



荊州南國溫德姆酒店 5*
或荊州富力萬達嘉華酒店 5*
或同級

DAY 13

荊州—242km—武漢【湖北省博物館、江漢路步行街】



◎ 湖北省博物館

湖北省博物館，館內有石器、陶器、青銅器、漆器等，尤以屈家嶺文化、楚國歷史和古代樂器等方面的藏品最為典型，其中江陵出土的越王勾踐劍、吳王夫差矛和隨縣出土的曾侯乙大型成套編鐘極為珍貴，出土以來一直受到中外學者珍視。

◎ 江漢路步行街

參觀約1H

江漢路步行街是中國最長的步行街，有「天下第一步行街」的美譽，位於湖北省武漢市漢口中心地帶，南起沿江大道，貫通中山大道、京漢大道，北至解放大道，全長1600米。寬度為10至25米，是武漢著名的百年商業老街，也是「武漢二十世紀建築博物館」。



早餐 酒店早餐

午餐 中式合菜(人民幣80)

晚餐 湖錦酒樓荊楚風味(人民幣250)



武漢卓爾萬豪酒店 5*

或武漢漢陽威斯汀酒店 5*

或武漢漢口喜來登大酒店 5*

或同級

DAY 14

武漢【黃鶴樓(含電瓶車)】→松山國際機場



★ 黃鶴樓

參觀約1.5H

黃鶴樓始建於三國吳黃武二年(223年)，因唐代詩人崔顥題下《黃鶴樓》一詩而聞名於世。黃鶴樓與江西南昌滕王閣、湖南岳陽樓並稱為「江南三大名樓」。歷史上的黃鶴樓屢毀屢建，1985年重建對外開放。公園已形成東區、北區、南區、西區四大遊覽區域。



早餐 酒店早餐

午餐 黑珍珠餐廳-喜舍私
房菜(人民幣500)

晚餐 機上簡餐



溫暖的家

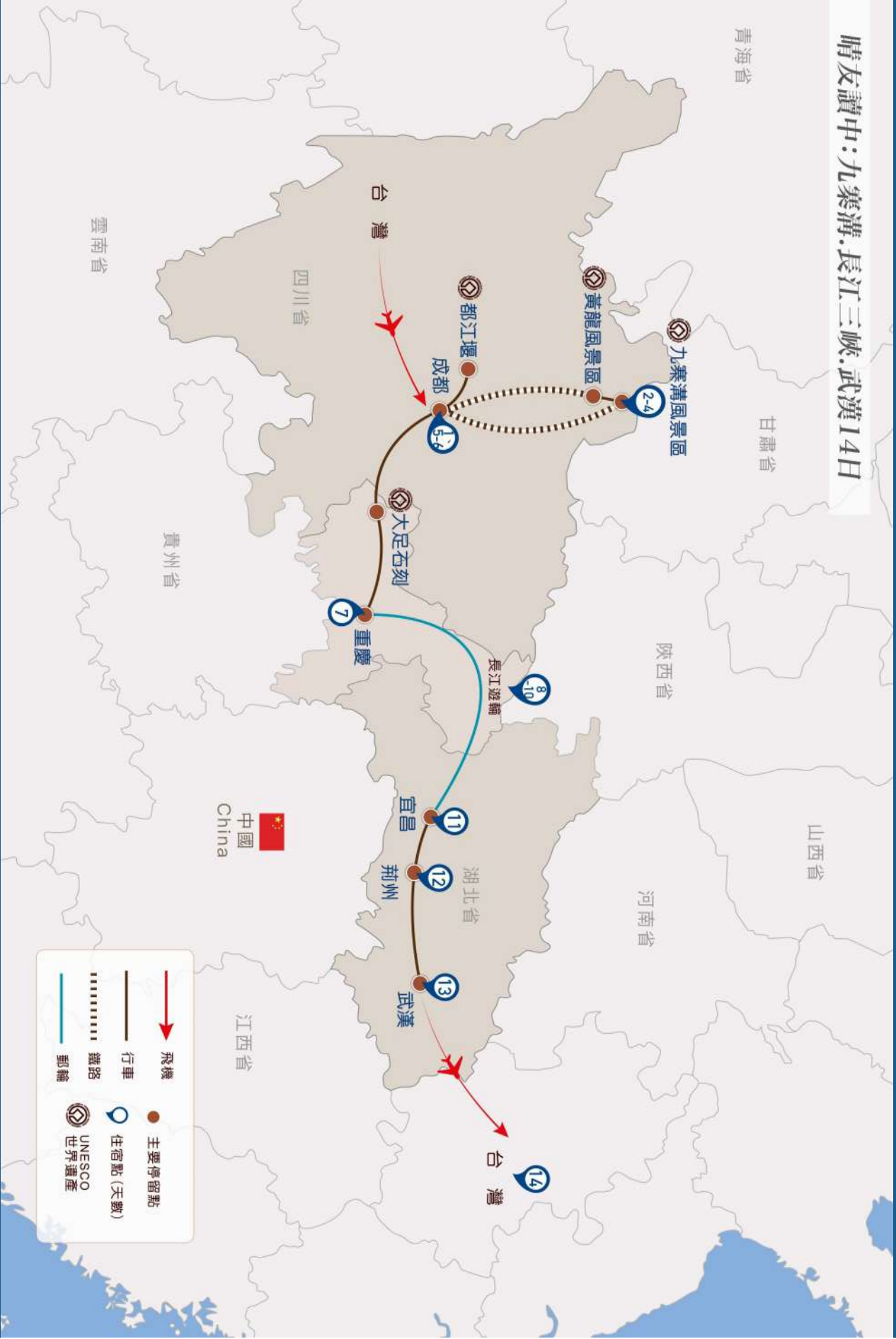


- 行程中★標示為需門票且入內參觀、◎標示為下車外觀拍照或不需門票之入內參觀、不標示為行車參觀。
- 最低組團人數：10人以上(含領隊)，最多25人(不含領隊)。
- 團費報價以雙人房(2人一室)為主，歡迎您結伴參加。若單人報名，須付擔全程單人房差額。原則上晴天旅遊會協助安排同性團友或領隊共用一室同房，若能順利調整，則免收單人房差額。
- 單人房加價：4月~6月:56,000 元(全程)。7月~9月:59,000 元(全程)。10月:65,000 元(全程)。
- 中國酒店因大多酒店本身不想申請評星等，但其酒店建造、服務等格局都依星級酒店標準，遇此狀況酒店將用【準X星】依大陸最大訂房網站所顯示之(星.鑽)數呈現數來代表，敬請理解！
- 以上行程順序若因特殊狀況及其他不可抗拒之現象；如天候、交通、航班、船舶影響，而有飯店、景點、餐食順序上之調動，依當地視情況調整，絕對以最順暢之行程作為安排，但行程景點絕不減少，敬請諒察。
- 報名後即可保留團位，並請於三日內繳交訂金，訂金每席：40,000元。如遇團體額滿或限期開票，請於隔日繳交訂金，始完成報名手續。
- 為考量旅客自身旅遊安全並顧及其它團員旅遊權益，凡年滿75歲以上或行動不便之貴賓，必須有家人或友人同行(2位年齡相加，小於160歲)，方可報名，不便之處，尚請見諒。
- 飯店的團體房無法指定連通房、同行親友指定住在同樓層或鄰近房間，我們會向飯店提出您的需求，但無法保證飯店一定會提供，敬請見諒。
- 鑑於中國大陸運輸安全法規定，搭乘高鐵(動車)所攜帶的隨身或托運行李中，不得含有各式刀具、槍砲、彈藥等危險物品，故請勿攜帶搭乘，否則，將面臨罰款、拘留或沒收等行政處罰，如造成任何損失，請自行承擔。
- 旅行社出團之機位為團體機位，領隊僅能依照航空公司所給予的位子進行調整，並不能保證親友一定會坐在一起或皆有走道位，敬請見諒。
- 大陸旅遊禁止事項：不得嫖娼，不得攜帶水果、古董及報紙入出境，儘量不要談論政治及相關話題避免無謂的麻煩。
- 電壓：中國大陸電壓為220伏特，插座為2孔圓形、2孔扁型。在大多中、高檔酒店洗手間裝有供刮鬍刀用的110伏特的電源插座。
- 役男：須向相關主管機關申請出境許可。
- 非本國籍旅客：本行程所載之相關規定，對象均為持中華民國護照之旅客，若您擁有雙重國籍或持他國護照，請自行查明相關規定，並事先請告知您的業務人員。
- 民航總局有如下規定：
 - 1.每名旅客每次最多共可攜帶1公升(每瓶容積均不得超過100毫升)液態物品，經開瓶檢查確認無疑後，方可隨身攜帶乘坐飛機；其他超出部分一律托運。旅客不得隨身攜帶酒類(瓶裝、罐裝)。如確需攜帶，每人每次不得超過2瓶(1公斤)，且必須托運，包裝須符合民航運輸規定。
 - 2.因特殊原因需要隨身攜帶的液態物品，如患病旅客攜帶的液態藥品、帶有嬰兒的旅客攜帶的嬰兒飲用品等，經開瓶檢查確認無疑後，可予攜帶。旅客因違反上述規定造成誤機等後果的，損失自負。



SUNDAY
TOURS

晴友讀中：九寨溝·長江三峽·武漢14日



青海省

甘肅省

山西省

陝西省

河南省

四川省

貴州省

雲南省

中國
China

江西省

飛機 (Airplane icon)

行車 (Bus icon)

鐵路 (Train icon)

郵輪 (Ship icon)

主要停留點 (Main stop icon)

住宿點 (天數) (Accommodation icon)

UNESCO 世界遺產 (UNESCO icon)



Travel is my therapy

| 台北 |

02-2711-3355

| 新竹 |

03-6582-358

| 台中 |

04-2323-0068

| 台南 |

06-3121-222

| 高雄 |

07-5377-577