

大美神州 · Amigo Tours 晴友讀中

行程表

# 北京 · 承德 · 天津 · 秦皇島

精華景點全覽 · 尊榮奢華旅宿

# CHINA



米其林雙饗 · 品八大菜系

10  
/ 日



中國古代宮廷建築的巔峰之作--紫禁城

### 全覽故宮(紫禁城)精華，最完整深度導覽

紫禁城，又稱故宮，是中國古代宮廷建築的巔峰之作，不僅是明清兩代皇帝的政治與生活中心，更代表中國傳統文化與建築藝術的精華。它保存了珍貴的歷史文物與建築格局，是了解中國五千年文明不可或缺的重要地標。

### 天壇--明清兩代皇帝祭天祈穀的場所

天壇是中國古代最重要的祭祀建築群。其建築佈局嚴謹，象徵「天圓地方」的宇宙觀，祈年殿、圓丘壇等代表天人合一理念。天壇不僅展現古代建築藝術與聲學巧思，也承載深厚宗教與政治意涵。



### 「險、密、奇、巧、全」的司馬台長城

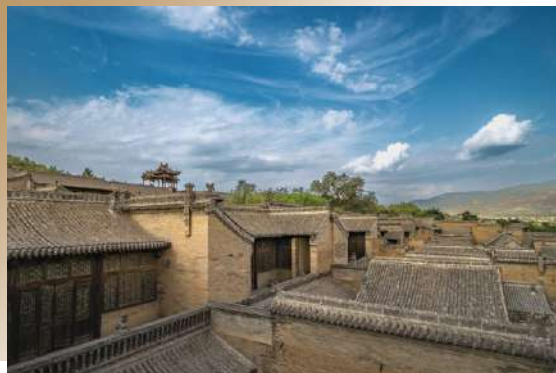
司馬台長城是萬里長城中最具挑戰性的路段之一。其地勢險峻，保存完整，為中國唯一保留明代原貌的長城段，被聯合國教科文組織譽為“原始長城”。沿線山勢陡峭，敵樓密集，展現古代軍事防禦工事的智慧與壯麗。



### 頤和園--展現中國園林藝術極致

頤和園是中國現存規模最大、保存最完整的皇家園林，融合江南園林與北方山水特色。遊船可飽覽湖光山色，體驗清代皇室悠閒生活。頤和園不僅是皇家避暑勝地，更是結合政治、文化與自然美景的重要歷史遺產。





### 石家大院--北方民居建築的典範

石家大院位於天津市西青區，是中國近代著名的富商宅邸之一，院落宏大，建築精美，融合中西建築風格，展現當時民間豪宅的生活風貌與審美趣味。石家大院不僅是了解近代商業興衰，也反映了中國社會轉型期的家族制度。

### 避暑山莊--全世界最大皇家園林、世界文化遺產

承德避暑山莊是清代皇帝夏季避暑與處理政務的場所，園區融合南北園林特色，山水交融，景致優美。搭乘遊船可悠遊於如畫湖面，飽覽山莊湖光山色與宮殿樓閣之美。山莊周邊分布藏、蒙、漢風格寺廟，體現多民族融合精神。



### 古北水鎮-融合北方山地建築與江南水鄉風情

古北水鎮位於北京市密雲區古北口鎮，背靠雄偉的司馬台長城。園區內保留明清及民國風格的山地合院建築，設有永順染坊、司馬小燒等文化體驗區，古北水鎮是體驗中國傳統文化與自然風光的理想選擇。

指定A區座

### 鼎盛王朝・康熙大典

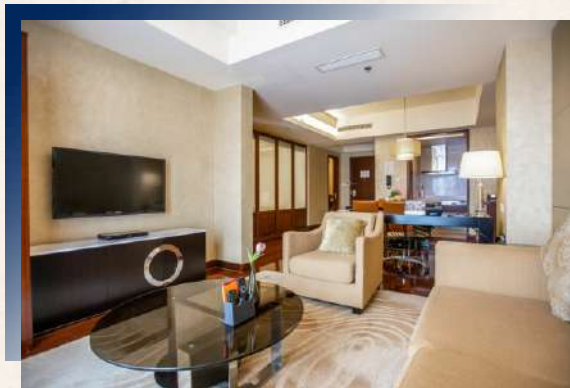
鹿，古人喻之為天下，木蘭圍場的馬蹄聲中，少年康熙張弓射鹿，忽悟天下非弓箭可馴，自此江山入夢。

八旗兵縱馬逐鹿，呼嘯奔騰如入主中原的豪邁氣概，席捲山河，開啟避暑山莊的傳奇。





## 全程精選高檔酒店



地段優越舒適，商務與家庭旅遊首選

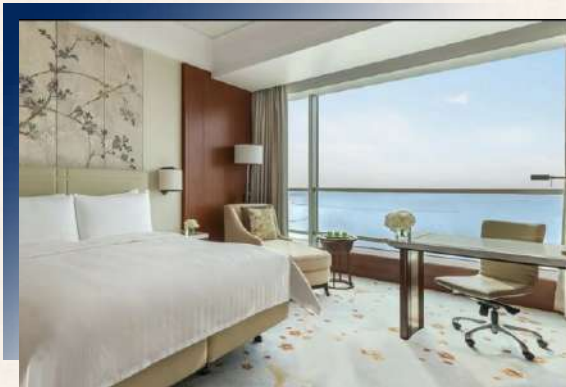
### 北京萬豪行政公寓

北京萬豪行政公寓：酒店緊鄰最好逛的王府井商業街，全套房皆有客廳，房間面積64平方米，是一般酒店的2倍，更特別的有二室一廳的套房，您如果是3~4位親友出遊，完全不用連通房。

俯瞰渤海壯麗海景

### 秦皇島香格里拉大酒店 (指定海景房)

秦皇島香格里拉大酒店位於海港區金夢海灣，地理位置優越。酒店樓高23層，擁有約330間客房與套房。館內提供多元美食選擇，適合家庭與商務旅客，為賓客提供舒適的海濱住宿體驗。



卓越服務與優質設施

### 天津悅榕莊(指定河景房)

天津海河悅榕莊坐擁海河美景，鄰近古文化街、義式風情區等地標，地理位置優越。酒店設有多種寬敞客房與套房，提供舒適的住宿體驗。自2013年開業以來，已成為天津市內備受歡迎的豪華酒店之一。



燕山腳下的雁棲湖畔，享受世界領導人的頂級奢華

### 日出東方凱賓斯基 (指定湖景房)

位於風景如畫的雁棲湖畔，以其獨特的建築設計和卓越的服務，成為北京地區的地標性豪華酒店。酒店外觀呈圓形，象徵“旭日東昇”，與湖光山色相映成趣。曾作為2014年APEC峰会的主會場，並接待各國領導人。



結合奢華服務與地段優勢的頂級國際酒店

### 北京四季酒店

北京四季酒店位於朝陽區亮馬橋路，鄰近使館區與三里屯，地理位置優越，交通便利。酒店擁有247間客房與66間套房，設計融合中式典雅與現代風格。館內提供多元美食選擇，為賓客打造舒適的住宿體驗。

## 一趟盡饗中國八大菜系

依據菜系不同，感受中國飲食文化的細膩與多層次風味

(全程包廂內用餐，避免開放式餐廳的嘈雜干擾，隱密、舒適)



舌尖漫遊，滋味隨行

### 全程安排精緻美食

中國八大菜系、雙饗米其林一星、無名居國宴，讓每一餐都在舌尖綻放旅途的詩意與溫度。



### 湘菜--湘愛

湘菜以香辣著稱，重油重味，層次分明。剝椒魚頭麻辣鮮香；當紅脆皮雞外酥內嫩，香氣撲鼻；秘制羅氏蝦鹹香微辣，蝦肉緊實彈牙；湘西外婆菜為地道山野食材，風味獨特。湘愛餐廳巧妙融合傳統與創新，呈現正宗湘味魅力。



### 魯菜--豐澤園

魯菜為中國八大菜系之首，味道講究濃郁醇厚。代表菜如蔥燒海參，講求火候與醬香融合；九轉大腸以繁複工序製作，口感彈嫩；香酥雞王外酥內嫩，風味十足；醋溜鱸魚則講究酸甜比例與鮮嫩，豐澤園為此名菜的經典店家。



### 浙菜--宴銘園、錢塘宴

浙菜以清鮮爽口、注重原味著稱，講究刀工與火候。西湖醋魚酸甜開胃，魚肉細嫩；香油鱸糊滋味濃郁；水晶蝦球口感彈牙；叫花雞外泥內包荷葉，肉質酥嫩。新榮記以精緻烹調與高品質食材見長，為體驗浙菜魅力的首選。



### 蘇菜-無名居國宴

是一家正式對外經營國宴菜系的餐廳。無名居的國宴菜是指中國的國家級宴席菜式，以淮揚菜系為主。“無名居”突出“以味為主，以養為目的”的國宴特色，在國宴菜肴的基礎上不斷推陳出新，取長補短，創製了帶有獨特風格的無名居國宴菜。



### 2026米其林一星+黑珍珠餐廳 北京四季酒店-采逸軒

北京四季酒店采逸軒是家米其林一星、黑珍珠一鑽的粵菜餐廳，主打傳統廣式菜和新派海鮮燒臘，環境和服務都挺有檔次，適合重要場合或想好好吃一頓的時候去。



## 北京

北京是中國的政治、文化中心和國際交往的樞紐，也是一座著名的「歷史文化名城」。從高空俯瞰，規模宏大的帝王宮殿、園林、廟壇、陵墓及其他古代建築井然有序、錯落有致，儼然可見昔日皇城的威嚴。



**早餐** 敬請自理

**午餐** 機上簡餐

**晚餐** 湘愛(米其林一星;  
八大菜系-湘菜,人  
民幣300)



北京萬豪行政公寓 5\*  
或同級

### 知識小學堂

北京歷史悠久，作為城市已有三千餘年歷史。自秦漢以來，這片土地始終是中國北方的重要重鎮。歷代更迭中，北京曾先後名為薊城、燕都、燕京、大都、北平、順天府等，每一個名稱都承載著不同時期的興衰與榮光，見證了中華文明的悠久傳承與時代變遷。

# DAY 02

## 北京【天安門廣場、紫禁城(故宮)、故宮珍寶館、故宮鐘錶館、王府井大街】



### ◎ 天安門廣場

參觀約0.5H，A點進B點出

位於北京市中心，於一九八六年被評為「北京十六景」之一，面積達44萬平方米，可容納100萬人舉行盛大集會，是世界上最大的城市廣場。更是無數重大政治、歷史事件的發生地，是中國從衰落到崛起的歷史見證。

### ★ 紫禁城

參觀約3H，A點進B點出

紫禁城名稱的由來因「紫」在古代天文學中意指正中央，而皇帝自稱為天子，加上高高的圍牆圍住的皇宮，警衛森嚴，平常人不得擅自出入，猶如一座禁城，所以就將皇宮稱之為紫禁城。進入紫禁城更深度導覽★【故宮珍寶館】與★【故宮鐘錶館】，盡覽皇室珍寶。



### ★ 故宮珍寶館

故宮珍寶館是故宮博物院裡最“閃亮”的展區之一，收藏了清代宮廷的400多件珍寶，包括珠寶、金銀器、玉石和盆景等，每一件都工藝精湛，盡顯皇家氣派。如果你對清代宮廷文化和奢華工藝感興趣，這裡絕對值得一看。

### ★ 故宮鐘錶館

故宮鐘錶館絕對值得你專門花時間逛一逛，這裡藏著1500多件18-20世紀的中外鐘錶珍品，每一件都像會動的藝術品，特別適合喜歡歷史和機械美學的你。



早餐 酒店早餐

午餐 四川飯店(八大菜系-川菜,人民幣150)

晚餐 豐澤園(八大菜系-魯菜,人民幣250)距萬豪行政公寓260



北京萬豪行政公寓 5\* 或同級

### 晴天推薦

晚間可自行遊覽熱鬧的◎王府井大街，大街地處天安門以東，全長一千八百多米，是集購物、休閒、文化、娛樂、旅遊、餐飲為一體的步行街。特別安排下榻酒店鄰近王府井大街，您想逛多久都沒問題！走累了，可自行回酒店休息，相當方便。

# DAY 03

北京【天壇】—63km—懷柔【慕田峪長城(含纜車)·入住日出東方凱賓斯基酒店】



## ★ 天壇

參觀約2H，A點進B點出



建於15世紀前半葉的天壇，是一個位在許多園林和老樹間的祭壇建築群。不管在整體上或單一建築物的規劃，都反映出天地之間，也就是人與上天的關係，這是中國對天地演化看法的中心思想。

## ★ 慕田峪長城

參觀約3H



慕田峪長城享有「萬里長城，慕田峪獨秀」的美譽。始建於1368年，是明代萬里長城的精華所在，自古以來就是拱衛京畿的軍事要地。這段長城以其完整的牆體和豐富的景觀，如正關台、大角樓、鷹飛倒仰等，展現了長城的古韻和深厚的歷史文化價值。



早餐 酒店早餐

午餐 京北漁家傲(人民幣100)

晚餐 日出東方凱賓斯基中華料理(人民幣260)



懷柔日出東方凱賓斯基酒店(指定湖景房) 5\* 或同級

# DAY 04

懷柔—104km—密雲【司馬台長城(含纜車)】—3km—古北水鎮



## ★ 司馬台長城



參觀約2.5H

司馬台長城緊鄰古北水鎮，屬燕山山脈，司馬台長城依險峻山勢而築，並以險、密、齊、巧、全五大特點著稱於世。東起望京樓，西至後川口，全長5.7公里，其中鴛鴦湖水庫將該長城分為東西兩段。東段有敵樓16座，西段有敵樓19座，共計35座。

## ★ 古北水鎮

參觀約3H

水鎮鱗次櫛比的房屋，青石板的老街，悠長的胡同，北方民國時期的古鎮風貌在此一覽無遺。水鎮內的河道密佈，古老的湯河支流縈繞古鎮其間，古建築、仿古民宅依水而築，宛如一片鮮為人知的世外桃源，悠然自得。



早餐 酒店早餐

午餐 古北之光酒店(人民幣180)

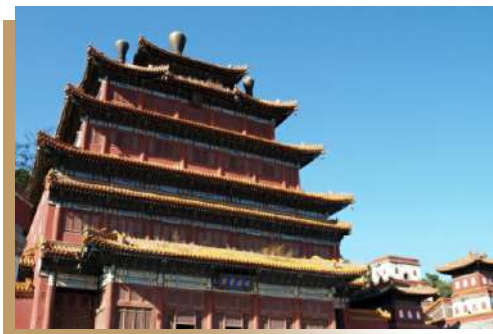
晚餐 酒店內用(人民幣180)



古北水鎮威廉埃德加酒店 準5\*  
或同級

# DAY 05

## 古北水鎮—90km—承德【普寧寺、承德避暑山莊(含遊船)、鼎盛王朝·康熙大典】



### ★ 普寧寺

參觀約1.5H

普寧寺始建於清朝乾隆時期的一座漢藏結合寺廟。寺廟前半部為漢式，具有漢族傳統佛教寺廟的特徵；後半部為藏式，仿西藏桑鷲寺而建，兩種不同風格的建築融為一體。普寧寺的主尊佛像千手千眼觀世音菩薩，通高27.21米，是金漆木雕千手千眼觀世音菩薩。



### ★ 承德避暑山莊(★含遊船)

參觀約3H



承德避暑山莊之外，半環於山莊的是雄偉的寺廟群，如眾星捧月，環繞山莊，它象徵民族團結和中央集權。外八廟分佈在避暑山莊東北面山麓的臺地上，這些廟宇金碧輝煌，宏偉壯觀。註：冬季遇遊船停駛，則現退船票50人民幣。



### ★ 鼎盛王朝·康熙大典

指定A區，表演約70分鐘

是全球首部皇家文化主題，演繹康熙大帝傳奇經歷的大型戶外實景演出。它以整個元寶山為背景，背依元寶山獨具特色的丹霞地貌景觀及周圍的山脈走勢，以元寶山最具特點的9000平方米山地區域為演出劇場。



早餐 酒店早餐

午餐 承德宴(非物質文化遺產,人民幣100)

晚餐 新乾隆酒樓(宮廷菜,人民幣150)



承德行宮大酒店 準5\*  
或承德兆豐國際酒店 準5\*  
或同級

# DAY 06

承德—223km—秦皇島【孟姜女廟、山海關、老龍頭】



## ★ 孟姜女廟

參觀約1H

原名「貞女祠」始建於宋朝，明朝重建，是中國目前最正宗，保存最完整的孟姜女廟。民間故事「孟姜女哭長城」的產物，為了紀念孟姜女。



## ★ 山海關

參觀約1.5H

享有「天下第一關」之美名，建於明洪武年間，為萬里長城的最東端，是一座防禦體系完整的城關，歷史上曾是重要的軍事要塞。東門鎮遠樓，也就是「天下第一關」牌匾所在。登上城樓，一邊是碧波蕩漾的大海，一邊是蜿蜒連綿的萬里長城，令人豪氣頓生。



## ★ 老龍頭

參觀約1.5H

原是明代長城的東部起點，是一座名副其實的海陸軍事要塞，向西接水上長城九門口，入海石城猶如龍首探入大海、弄濤舞浪，因而得名「老龍頭」。主要景點有入海石城、靖虜台、南海口、澄海樓、寧海城、海神廟等。



早餐 酒店早餐

午餐 大秦印象宮廷料理  
(人民幣180)

晚餐 酒店內秦香閣(人民幣200)



秦皇島香格里拉大酒店(指定海景房)

5\*  
或同級

# DAY 07

## 秦皇島—250km—天津【泰達航母主題公園、天津義式風情區】



### ★ 天津泰達航母主題公園

參觀約2H

簡稱「濱海航母」，總規劃面積22萬平方米，是以「基輔號」航母為載體，構建了航母景觀主軸、基輔航母核心、軍事觀光區、軍事體驗區等「一軸一心兩區」的總體佈局，主要景點有基輔號航母、創意風情街等，還有航母風暴、飛車特技、花車巡遊等主題演出。

### ◎ 天津義式風情街

參觀約1H

天津義式風情街區內137棟風貌建築全部由義大利建築師設計，包括領事館、兵營、學校、醫院、教堂、球場、菜市場、消防隊、花園、廣場等西洋古典建築。街區風貌獨特，是目前亞洲唯一保存良好的義大利風貌建築群落。



早餐 酒店早餐

午餐 漁民新村(人民幣100)

晚餐 酒店內用(人民幣260)



天津海河悅榕莊(指定河景房) 5\*  
或同級



### ◎ 楊柳青鎮

楊柳青鎮+石家大院,參觀約1.5H

明清時期,楊柳青因京杭大運河的開通而成為漕運的重要樞紐,經濟文化空前繁榮,素有「北國江南」、「沽上揚州」的美譽。拜訪★石家大院,此處原是津門八大家之一石萬程的宅邸,由大、小四進院落組成。大院建築用料考究,作工精細,磚雕木刻形式相當多樣。

### ★ 石家大院

由12個院落組成,院中有院,佈局精巧。甬道上的5座門樓寓意“步步高升”,每道院門3級臺階,象徵“連升三級”。垂花門雕刻精美,分別寓意“含苞待放”“花蕊吐絮”“子孫滿門”。石家大院不僅是一座建築瑰寶,更是一部活化的歷史,適合慢慢逛、細細品。



早餐 酒店早餐

午餐 徽商故里(八大菜系-徽菜,人民幣150)

晚餐 閩海肴(八大菜系-閩菜,人民幣300)



北京四季酒店 5\*  
或同級



★ 恭王府

參觀約1.5H

清代規模最大的一座王府，見證了清王朝從鼎盛到衰亡的歷史進程，有「一座恭王府，半部清代史」之說。府邸部分有三路五進院落，主要建築包括銀安殿、嘉樂堂、多福軒、樂道堂等。花園名為萃錦園，以「山」字型假山拱抱，園內有40多處景觀。



★ 三輪車遊羊角燈胡同+煙袋斜街

參觀約1.5H

煙袋斜街形成於元代，初稱「打漁廳斜街」，清乾隆年間稱「鼓樓斜街」，清末時期改稱「煙袋斜街」，是北京最古老的胡同之一。清代末年以經營煙袋、煙具、古玩字畫為主，有「小琉璃廠」之稱。



★ 頤和園(★含遊船)

參觀約2H，A點進B點出



頤和園，象徵中國園林設計的哲學與實作，也扮演了文化上發展的一個重要角色。建於1750年，1860年毀於戰火，1886年於原地基上修復，是中國風景園林的經典之作。



- 早餐 酒店早餐
- 午餐 宴銘園錢塘宴(八大菜系-浙菜,人民幣200)
- 晚餐 四季酒店-采逸軒(八大菜系-粵菜 2026年米其林



北京四季酒店 5\* 或同級

晴天推薦

晴友特別安排★乘三輪車遊羊角燈胡同，用復古的方式穿梭老北京的巷弄，一探胡同老宅居民的生活樣貌。



### ★ 宛平城

盧溝橋+宛平城參觀約1H

在盧溝橋東，與橋相距百餘米，是一座橋頭堡，始建於明崇禎十三年(1640年)稱「拱北城」，民國十七年(1928年)改稱「宛平城」，是明、清時期軍事專用的衛城。城有東、西兩座城門，是中國華北地區唯一保存完整的兩開門衛城，也是七七事變的歷史見證。



### ★ 盧溝橋

北京市現存古老的石造聯拱橋。也是華北最大的古代石拱橋。盧溝橋始建於金大定二十九年(1189年)，如今橋的形制、橋基、橋身的構件和橋上石雕部分仍為金代原物。民國二十六年(1937年)7月7日，日本在此發動全面侵華戰爭，史稱「盧溝橋事變」。



### ★ 雍和宮

參觀約1H

1694年康熙帝在此建造府邸、賜予四子胤禛，即後來的雍親王府。1725年，改王府為行宮，稱雍和宮。因乾隆皇帝誕生於此，雍和宮出了兩位皇帝，成了「龍潛福地」，所以殿宇為黃瓦紅牆，與紫禁城皇宮同規格，其後改為喇嘛廟，總理全國藏傳佛教事務之中心。



早餐 酒店早餐

午餐 無名居國宴(八大菜系-蘇菜,人民幣300)

晚餐 機場星陽坊(人民幣150)



溫暖的家

### 貼心提醒

晚班機於機上雖會提供餐食，但考量起飛時間較晚，且貴賓抵台到家已是凌晨，晴友貼心安排傍晚於機場享用晚餐後再上機。





- 行程中★標示為需門票且入內參觀、◎標示為下車外觀拍照或不需門票之入內參觀、不標示為行車參觀。
- 最低組團人數：10人以上(含領隊)，最多25人(不含領隊)。
- 團費報價以雙人房(2人一室)為主，歡迎您結伴參加。若單人報名，須付擔全程單人房差額。原則上晴天旅遊會協助安排同性團友或領隊共用一室同房，若能順利調整，則免收單人房差額。
- 單人房加價：27,000 元。
- 中國酒店因大多酒店本身不想申請評星等，但其酒店建造、服務等格局都依星級酒店標準，遇此狀況酒店將用【準X星】依大陸最大訂房網站所顯示之(星.鑽)數呈現數來代表，敬請理解！
- 以上行程順序若因特殊狀況及其他不可抗拒之現象；如天候、交通、航班、船舶影響，而有飯店、景點、餐食順序上之調動，依當地視情況調整，絕對以最順暢之行程作為安排，但行程景點絕不減少，敬請諒察。
- 報名後即可保留團位，並請於三日內繳交訂金，訂金每席：20,000元。如遇團體額滿或限期開票，請於隔日繳交訂金，始完成報名手續。
- 為考量旅客自身旅遊安全並顧及其它團員旅遊權益，凡年滿75歲以上或行動不便之貴賓，必須有家人或友人同行(2位年齡相加，小於160歲)，方可報名，不便之處，尚請見諒。
- 飯店的團體房無法指定連通房、同行親友指定住在同樓層或鄰近房間，我們會向飯店提出您的需求，但無法保證飯店一定會提供，敬請見諒。
- 鑑於中國大陸運輸安全法規定，搭乘高鐵(動車)所攜帶的隨身或托運行李中，不得含有各式刀具、槍砲、彈藥等危險物品，故請勿攜帶搭乘，否則，將面臨罰款、拘留或沒收等行政處罰，如造成任何損失，請自行承擔。
- 旅行社出團之機位為團體機位，領隊僅能依照航空公司所給予的位子進行調整，並不能保證親友一定會坐在一起或皆有走道位，敬請見諒。
- 大陸旅遊禁止事項：不得嫖娼，不得攜帶水果、古董及報紙入出境，儘量不要談論政治及相關話題避免無謂的麻煩。
- 電壓：中國大陸電壓為220伏特，插座為2孔圓形、2孔扁型。在大多中、高檔酒店洗手間裝有供刮鬍刀用的110伏特的電源插座。
- 役男：須向相關主管機關申請出境許可。
- 非本國籍旅客：本行程所載之相關規定，對象均為持中華民國護照之旅客，若您擁有雙重國籍或持他國護照，請自行查明相關規定，並事先請告知您的業務人員。
- 民航總局有如下規定：
  - 1.每名旅客每次最多共可攜帶1公升(每瓶容積均不得超過100毫升)液態物品，經開瓶檢查確認無疑後，方可隨身攜帶乘坐飛機；其他超出部分一律托運。旅客不得隨身攜帶酒類(瓶裝、罐裝)。如確需攜帶，每人每次不得超過2瓶(1公斤)，且必須托運，包裝須符合民航運輸規定。
  - 2.因特殊原因需要隨身攜帶的液態物品，如患病旅客攜帶的液態藥品、帶有嬰兒的旅客攜帶的嬰兒飲用品等，經開瓶檢查確認無疑後，可予攜帶。旅客因違反上述規定造成誤機等後果的，損失自負。
  - 3.政府規定自87.10.01起，不得自海外攜帶新鮮水果入境，若違反規定除水果被沒收



SUNDAY  
TOURS

# 晴友讀中：北京、承德、天津、秦皇島10日





*Travel is my therapy*

| 台北 |

02-2711-3355

| 新竹 |

03-6582-358

| 台中 |

04-2323-0068

| 台南 |

06-3121-222

| 高雄 |

07-5377-577